

Produkthåndbok

RX1223RP



Kapittel

Kapittel 1: Før du starter	2
1.1 Innholdet i pakken	2
1.2 Synology RX1223RP – overblikk	3
1.3 LED-indikatortabell	4
1.4 Maskinvarespesifikasjon	5
1.5 Reservedeler	6
1.6 Valgfritt tilbehør	7
Kapittel 2: Installasjon av maskinvarekomponenter	8
2.1 Anbefalte verktøy	8
2.2 Sikkerhetstiltak	8
2.3 Installere disker	11
2.4 Koble til Synology NAS	14
Kapittel 3: Systemvedlikehold	18
3.1 Erstatte systemvifte	18
3.2 Erstatte strømforsyningsenhet (PSU)	20
Kapittel 4: Feilsøking	22
4.1 Sjekkliste for feilsøking	22
4.2 Rette opp i vanlige problemer	23
4.3 Før du kontakter Synologys tekniske støtte	27
4.4 Kontakte Synologys tekniske støtte	28
4.5 Få informasjon, hjelp og service	28

Kapittel 1: Før du starter

Takk for at du har kjøpt dette Synology-produktet! Før du setter opp den nye utvidelsesenheten din, må du sjekke innholdet i pakken for å kontrollere at du har mottatt alle delene nedenfor. I tillegg må du sørge for å lese sikkerhetsanvisningene nøye for å unngå skader på deg selv og utvidelsesenheten.

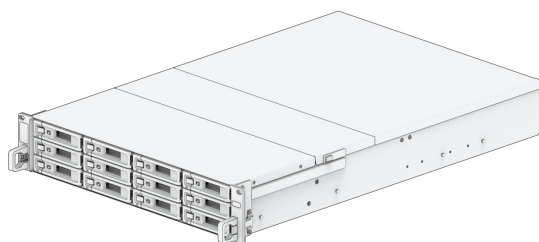
Merknader:

- Alle bilder nedenfor er kun til referanse og kan avvike fra det faktiske produktet.

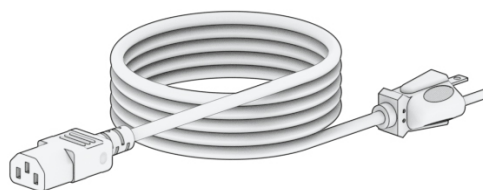
1.1 Innholdet i pakken

Kontakt forhandleren din hvis pakken mangler noe følgende innhold:

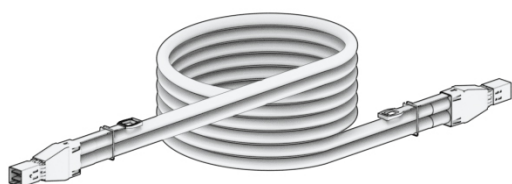
Hovedenhet x 1



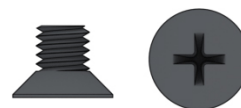
Strømkabel x 2



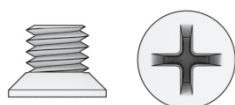
Utvidelseskabel x 1



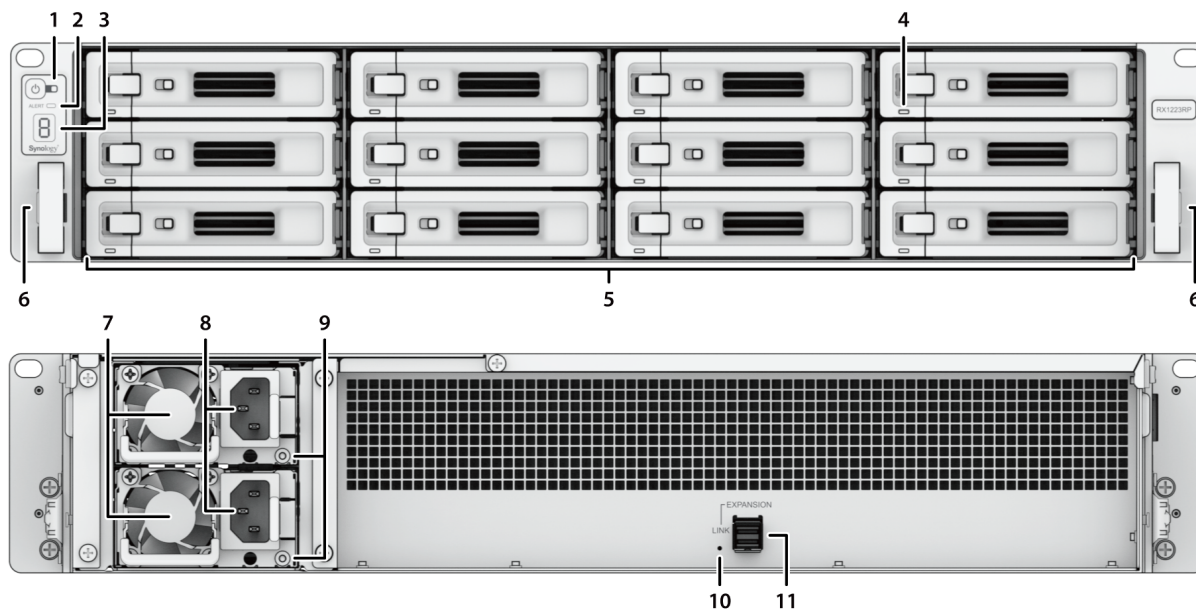
Skruer for 2,5" harddisker x 52



Skruer for 3,5" harddisker x 52



1.2 Synology RX1223RP – overblikk



Nr.	Navn	Beskrivelse
1	Strømindikator	Viser strømstatusen ¹ For mer informasjon kan du se « LED-indikatortabell ».
2	ALERT-indikator	Viser advarsler vedrørende vifte eller temperatur. For mer informasjon, kan du se « LED-indikatortabell ».
3	ID-indikator for utvidelsesenheter	Viser ID-nummeret til utvidelsesenheten.
4	Diskstatusindikator	Viser diskstatusen. For mer informasjon, kan du se « LED-indikatortabell ».
5	Diskskuff	Installer disker (harddisker eller SSD-er) her.
6	Utløser for skinnesett	Trykk og hold inne for å løse ut RX1223RP fra skinnesettlåsen. ²
7	Vifte for strømforsyningsenhet	Fjerner overskuddsvarme og kjøler ned strømforsyningsenheten.
8	Strømport	Koble til strømledningen her.
9	Indikator for strømforsyningsenhet	Viser statusen til strømforsyningsenheten (PSU). For mer informasjon, kan du se « LED-indikatortabell ».
10	LINK-indikator	Viser statusen til koblingen mellom utvidelsesenheten og Synology NAS-hovedenheten. For mer informasjon, kan du se « LED-indikatortabell ».

Merknader:

1. For mer informasjon kan du se «[Koble sammen med Synology NAS](#)».
2. Hvis du vil ha mer informasjon om installasjon av skinnesettet, kan du se installasjonsveiledningen som følger med skinnesettet.
3. Hvis du vil ha mer informasjon om utvidelsesenheten som støttes av din Synology NAS-enhet, kan du gå til [Synologys liste over kompatible produkter](#).

1.3 LED-indikatorstabell

LED-indikator	Farge	Status	Beskrivelse
Strøm	Blå	Statisk	Slått på og oppkoblingen er tilknyttet
		Blinkende	Slått på og oppkoblingen er frakoblet
	Av		Slått av
Diskstatusindikator (på skuff)	Grønn	Statisk	Disk klar og inaktiv
		Blinkende	Åpner disk
	Oransje ¹	Statisk	Finne disk
			Disken er deaktivert av brukeren
			Port deaktivert ²
			Disktilstanden er kritisk eller sviktende
	Hvis du fjerner denne disken, vil det føre til systemskade. Dette er den eneste disken med DSM installert.		
Av		Ingen intern disk	
ALERT	Oransje	Blinkende	Systemfeil ³
	Av		Systemet er normalt
Indikator for strømforsyningsenhet	Grønn	Statisk	Strømforsyningsenhet normal
	Av		Strømforsyningsenhet av

LINK-indikator	Grønn	Statisk	Synology NAS tilkoblet
	Av		Synology NAS frakoblet

Merknader:

1. Når LED-indikatoren for disken lyser oransje, anbefales det at du logger på DSM og går til **Storage Manager > HDD/SSD** for å få mer informasjon.
2. Prøv å starte Synology NAS-enheten på nytt eller sett inn diskene på nytt, og kjør deretter HDD/SSD-fabrikantens diagnoseverktøy for å kontrollere tilstanden til diskene. Hvis du kan logge på DSM, kjører du den innebygde S.M.A.R.T.-testen for å skanne diskene. Hvis problemet fortsatt ikke er løst, kontakter du Synologys tekniske støtte for hjelp.
3. Hvis **ALERT LED** blinker oransje kontinuerlig, indikerer dette at det har oppstått en systemfeil som viftefeil, overopphetet system eller degradert volum. Logg inn på DSM for mer informasjon.

1.4 Maskinvarespesifikasjon

Element	RX1223RP
Kompatibel disktype	3,5"/2,5" SATA x 12
Ekstern port	Mini-SAS HD x 1
Størrelse (H x B x D) (mm)	<ul style="list-style-type: none"> • 88 x 430.5 x 692 • 88 x 482 x 724 (med serverører)
Vekt (kg)	13,9
Sertifisering	<ul style="list-style-type: none"> • FCC-klasse A • CE-klasse A • UKCA • BSMI-klasse A • EAC • VCCI • RCM • KC • UL • overholder RoHS
Miljøkrav	<ul style="list-style-type: none"> • Linjespenning: 100 V til 240 V AC • Frekvens: 50/60 Hz • Driftstemperatur: 32 °F til 95 °F (0 °C til 35 °C) • Lagringstemperatur: -5 °F til 140 °F (-20 °C til 60 °C) • Relativ fuktighet: 5 % til 95 % RF

Merknader:

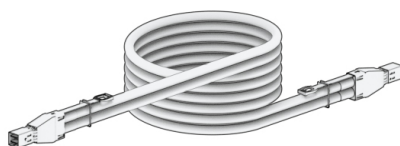
- Modellspesifikasjonene kan endres uten forhåndsvarsel. Se Synologys nettsted for den siste informasjonen.

1.5 Reservedeler

Gå til Reservedeler hvis du trenger å bytte ut systemvifter, diskskuffer eller strømforsyningsenheter.

Modellnavn	Bilde	Beskrivelse
Diskskuff (type R7)		3,5"/2,5" diskskuff
VIFTE 80*80*32_6		Systemvifte 80 * 80 * 32 mm
PSU 550W-RP Module_1		Overflødig strømforsyningsmodul 550W
RKS-02 ¹		Løsninger med glideskinner
Kabel MiniSASHD_EXT_1		Ekstern MiniSAS HD-kabel 100 cm

Kabel MiniSASHD_EXT_2



Ekstern MiniSAS HD-kabel
200 cm

Merknader:

1. Se hurtiginstallasjonsveiledningen for detaljert informasjon, og installer skinnersettet forsiktig.

1.6 Valgfritt tilbehør

Med Synology-tilbehør kan du tilpasse Synology NAS-enheten din til ulike bedriftsmiljøer uten å bekymre deg for kompatibilitet og stabilitet. Se Kompatibilitetsliste for Synology-produkter for mer informasjon.

Kapittel 2: Installasjon av maskinvarekomponenter

2.1 Anbefalte verktøy

Denne delen lister opp de påkrevde og valgfrie verktøyene som brukes i installasjonsprosedyrene.

- Phillips #2-skrutrekker (med en stjernetupp)
- Minst én 3,5" eller 2,5" SATA-disk (se her for informasjon om kompatible modeller.)

Obs!

- Hvis du installerer en disk som inneholder data, vil systemet formatere disken og slette alle eksisterende data. Sikkerhetskopier eventuelle viktige data før installasjon.

Merknader:

- Hvis du bruker en automatisk skrutrekker, må du stille inn dreiemomentet på 4,0 (+/-0,3) kgf-cm.

2.2 Sikkerhetstiltak

Du må gå gjennom all sikkerhetsinformasjon før du installerer eller fjerner komponenter i din Synology NAS.

Obs!

1. Hvis du etterlater løse skruer på innsiden av Synology NAS-enheten, kan det føre til alvorlige skader på komponentene. Unngå å miste metalliske gjenstander i NAS-enheten, som binders eller hårnåler.
2. Ikke dra i en kabel etter kontakten eller trekkfliken når du kobler den fra. Visse kabler har kontakter med låsefliker eller fingerskruer som må løsnes før du kobler fra kabelen. Når du kobler fra en kabel, må du holde den jevnt på linje for å unngå å bøye kontaktpinnene. Når du kobler til en kabel, må du sørge for at portene og kontaktene er riktig tilpasset og rettet inn.
3. Få noen til å hjelpe deg hvis du må flytte Synology NAS-enheten. Ikke prøv å løfte den på egen hånd for å unngå skader.
4. Sørg for at Synology NAS-enheten fungerer ordentlig før du installerer valgfrie maskinvarekomponenter. Hvis Synology NAS-enheten ikke fungerer ordentlig, kan du se kapittelet «[Feilsøking](#)» for å utføre grunnleggende feilsøking. Hvis problemet ikke kan løses, kan du se delen «[Få informasjon, hjelp og service](#)» for mer informasjon.
5. Du må alltid håndtere systemkomponenter forsiktig (som PCIe-kort, minnemoduler og systemkort) i kantene eller i rammen. Ikke berør loddeforbindelser, pinner eller utvendig strømkrets.
6. Ikke legg deler eller andre komponenter (som PCIe-kort, minnemoduler og systemkort) på det øverste dekselet til NAS-enheten eller andre metalliske overflater.
7. Kun spesifikk Synology NAS støtter at du legger til eller fjerner komponenter når maskinen er i drift, og er designet for å fungere trygt når den er slått på.

Før du arbeider på innsiden av din Synology NAS

1. Slå av Synology NAS-enheten, inkludert alle festede eksterne enheter.
2. Koble Synology NAS-enheten fra strømuttaket og koble fra de eksterne enhetene.

Etter at du har arbeidet på innsiden av din Synology NAS-enhet

1. Koble de eksterne enhetene til på nytt og koble Synology NAS-enheten til et strømuttak.
2. Slå på de festede eksterne enhetene, og slå deretter på Synology NAS-enheten.

Forhindre elektrostatisk utladning

Utladning av statisk elektrisitet fra en finger eller andre ledere kan føre til systemstans, tap av data eller andre skader på systemkort eller andre statiskfølsomme komponenter. Denne typen skade kan også redusere den forventede levetiden til Synology NAS-enheten.

Forhindre eksponering for statisk elektrisitet ved å gjøre følgende:

- Unngå håndkontakt ved å transportere eller lagre maskinvarekomponenter i statisksikre beholdere.
- Behold elektrostatisk følsomme maskinvarekomponenter i beholderne sine til de er fremme ved statiskfrie arbeidsstasjoner.
- Legg maskinvarekomponenter på en jordet overflate eller berør dem før du fjerner dem fra beholderne sine.
- Unngå å berøre forbindelser, pinner, ledninger eller kretser.
- Du må alltid være jordet ordentlig før du berører en elektrostatisk følsom maskinvarekomponent eller enhet.
- Når du håndterer en maskinvarekomponent, må du holde den i kantene eller i rammen.
- Bruk et antistatisk armbånd eller andre jordingssystemer. Synology NAS-enheten bør legges på en antistatisk matte (ESD-matte).
- Synology NAS-enheten vil levere reservestrøm når den er koblet til AC-strøm, selv om den er slått av. Skade kan forekomme på NAS-enheten hvis du ved et uhell berører en strømleder og kortslutter deler i denne situasjonen. Sørg for at AC-strømforsyningen er koblet fra før du fjerner det øverste dekselet.

Sikkerhetsinstruksjoner



- Hold produktet borte fra direkte sollys og kjemikalier. Sørg for at miljøet er stabilt uten plutselige endringer i temperatur og luftfuktighet.



- Plasser alltid enheten med riktig side opp.



- Hold enheten unna væsker.



- Før du rengjør enheten, må du koble fra strømkabelen/strømkablene. Bruk en fuktig klut til å tørke av overflaten. Ikke bruk kjemiske eller aerosolbaserte rengjøringsmidler.



- Unngå å plassere enheten på vogner og andre ustabile underlag som kan føre til at den velter.



- Strømkabelen/strømkablene må kobles til riktig nettspenning. Kontroller at AC-spenningen er korrekt og stabil.



- Advarsel, fare for elektrisk støt. For å fjerne all elektrisk strøm fra enheten må du sørge for at alle strømkabler kobles fra strømkilden.



- Fare for eksplosjon dersom batteriet skiftes ut med feil type. Kasser brukte batterier etter miljøforskriftene.



- Strømkabelen/strømkablene må kobles til en jordet stikkontakt.



- Ikke stå nær viften når den kjører.



- Dette produktet må monteres av kvalifisert personell på et område med begrenset tilgang (for eksempel egne utstyrsrom, serviceskap osv.).

Retningslinjer for systempålitelighet

For å garantere tilfredsstillende systemkjøling og -pålitelighet må du følge retningslinjer for systempålitelighet som er listet opp nedenfor.

- La det være tilstrekkelig med plass rundt Synology NAS-enheten for å sørge for at kjølesystemet fungerer ordentlig. La det være omtrent 50 mm (2 tommer) med åpen plass rundt forsiden og baksiden av Synology NAS-enheten. Ikke plasser gjenstander foran viftene.
- Installer dekselet på Synology NAS-enheten før du slår den på for ordentlig kjøling og luftstrømning. Du kan skade Synology NAS-komponenter dersom du kjører en Synology NAS-enhet uten dekselet sitt.
- Hvis Synology NAS-enheten har ventilasjonskanaler eller ledeplater, må du ikke fjerne dem når Synology NAS-enheten kjører. Hvis du kjører Synology NAS-enheten uten ventilasjonskanaler eller ledeplater, kan det føre til at systemet ditt overopphetes.
- Du kan utsette deg for fare for elektrisk støt dersom du åpner eller fjerner toppdekselet til Synology NAS-enheten mens systemet er slått på.
- Hvis du må slå på Synology NAS-enheten uten at toppdekselet er på, må du sørge for at ingen er i nærheten av Synology NAS-enheten, og at ingen verktøy eller andre gjenstander har blitt etterlatt på innsiden av den. Ikke kjør systemet uten Synology NAS-dekselet i lengre enn fem minutter.
- Når du erstatter en disk mens enheten er i bruk, må du installere den nye disken så snart som mulig.
- Sikkerhetskopier alle viktige data før du gjør endringer på disker.

2.3 Installere disker

Følg trinnene nedenfor for å installere disker:

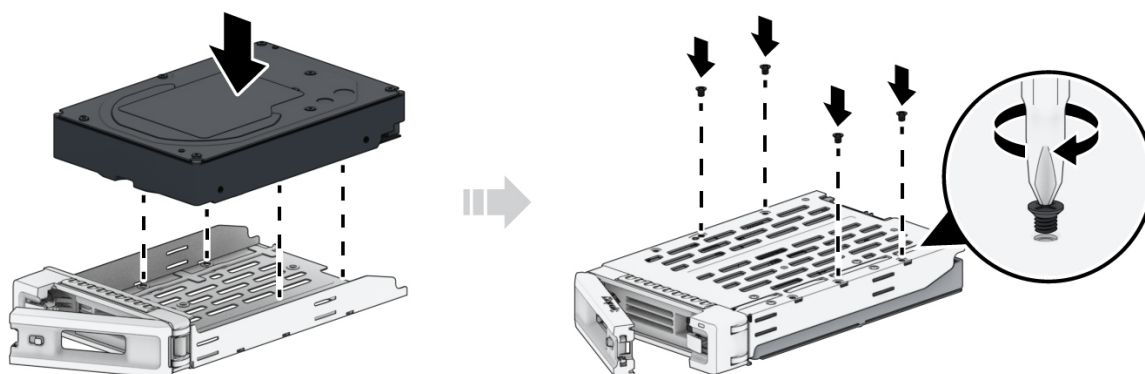
1. Åpne diskskuffen.
 - a. Finn den lille knappen til venstre på diskskuffhåndtaket.

b. Trykk inn knappen for å løse ut diskskuffhåndtaket. Trekk diskskuffhåndtaket ut som vist nedenfor.

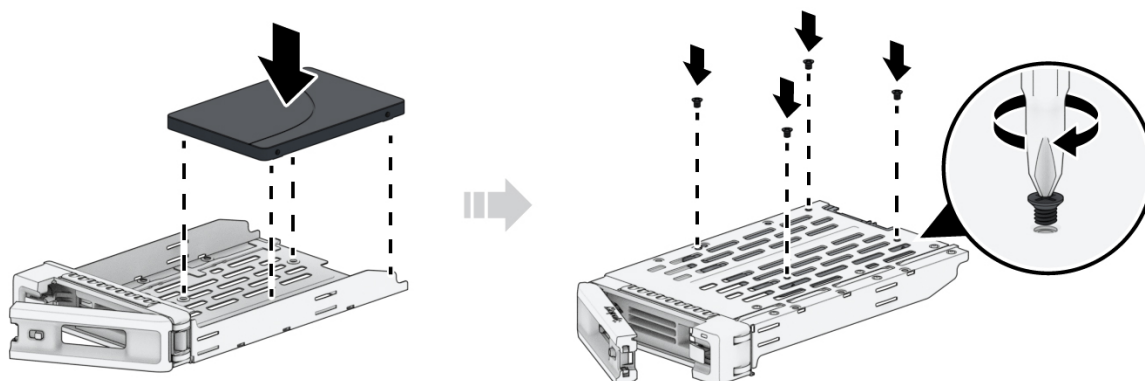


2. Plasser disker i diskskuffene.

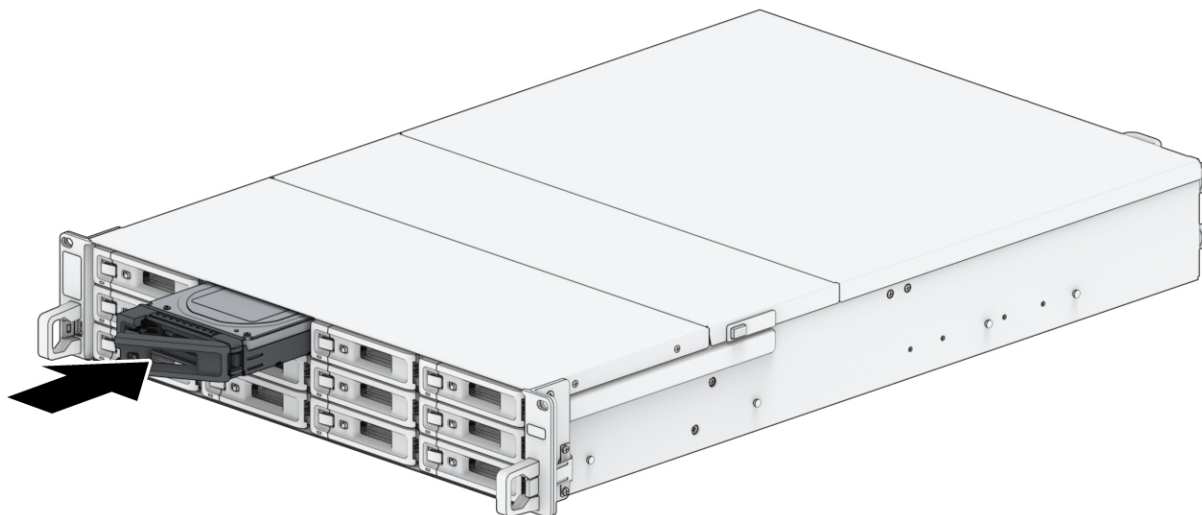
- **For 3,5-tommers disker:** Plasser disken i diskskuffen. Vend skuffen opp ned og stram til skruene for å feste disken.



- **For 2,5-tommers disker:** Plasser disken i området som vist nedenfor. Vend skuffen opp ned og stram til skruene for å feste disken.



3. Sett den lastede diskskuffen inn i den tomme diskluken.

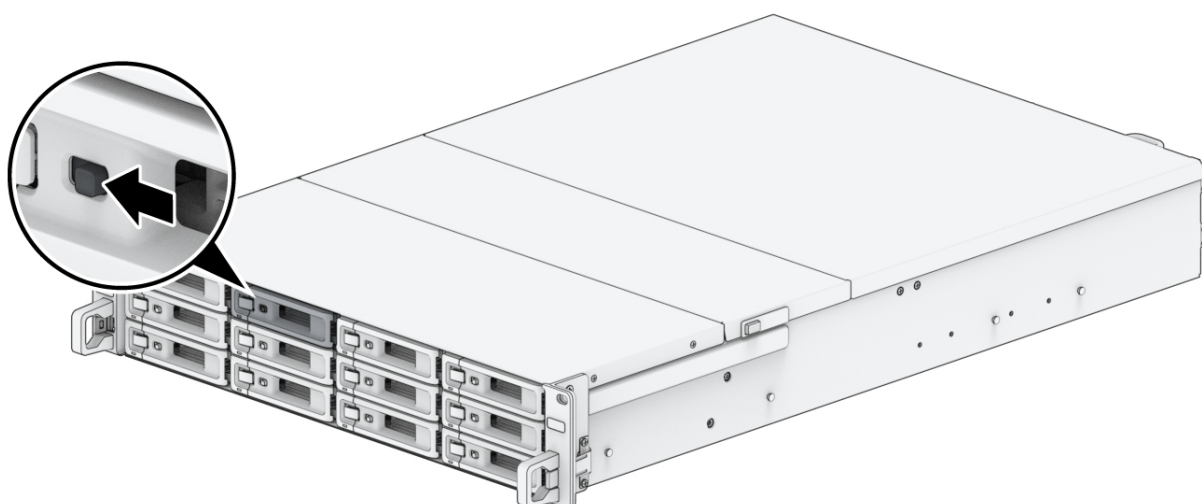


Merknader:

- Påse at diskskuffen er satt helt inn. Hvis ikke vil disken kanskje ikke fungere som den skal.

4. Dytt håndtaket innover for å feste diskskuffen.

5. Skyv bryteren på diskskuffhåndtaket til venstre for å låse diskskuffen.



6. Gjenta trinnene ovenfor, for å installere alle diskene du har klargjort.

7. Disker blir nummerert som vist nedenfor.



Merknader:

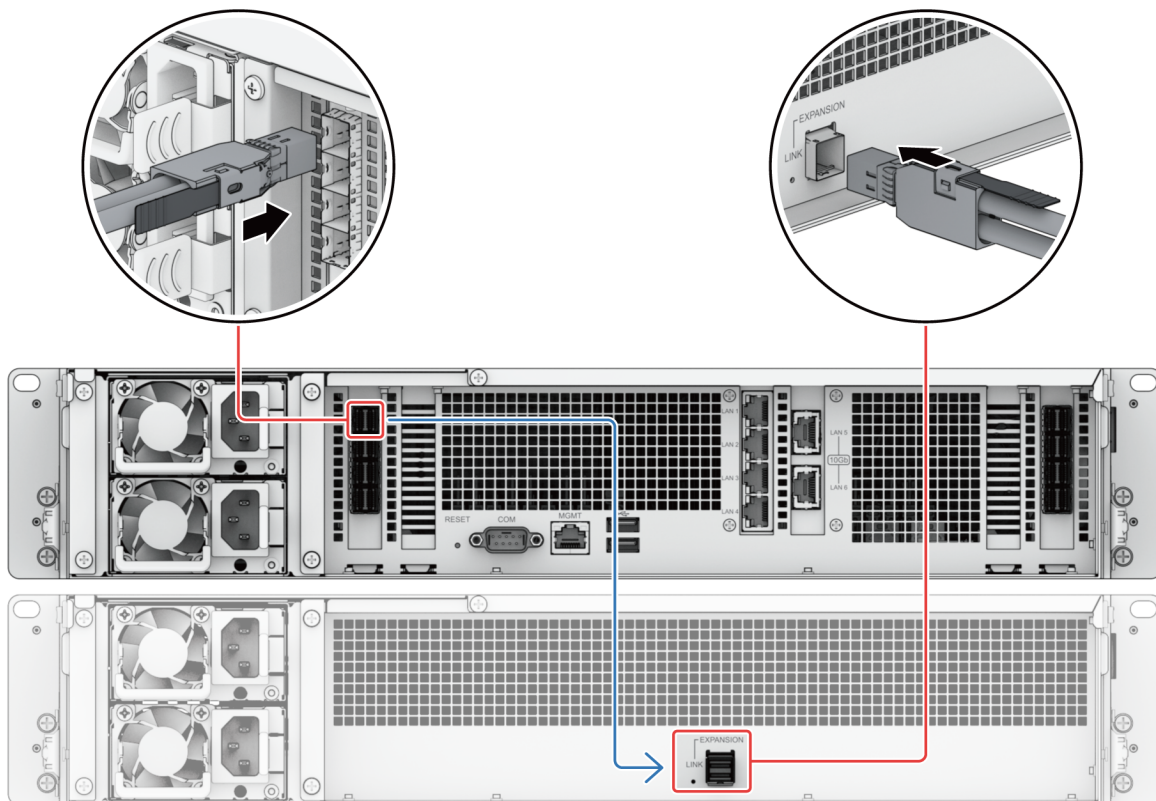
- Hvis du planlegger å opprette et RAID-volum, anbefaler vi at du installerer diskene med identisk størrelse for å oppnå best mulig utnyttelse av diskkapasiteten.

2.4 Koble til Synology NAS

Bruk forlengerkabelen til å koble utvidelsesenheten sammen med Synology NAS-enheten. Kablene må være koblet til riktig, ellers kan det hende at tilkoblingen mislykkes. Sørg for at du følger instruksjonene nedenfor for å unngå systemfeil.

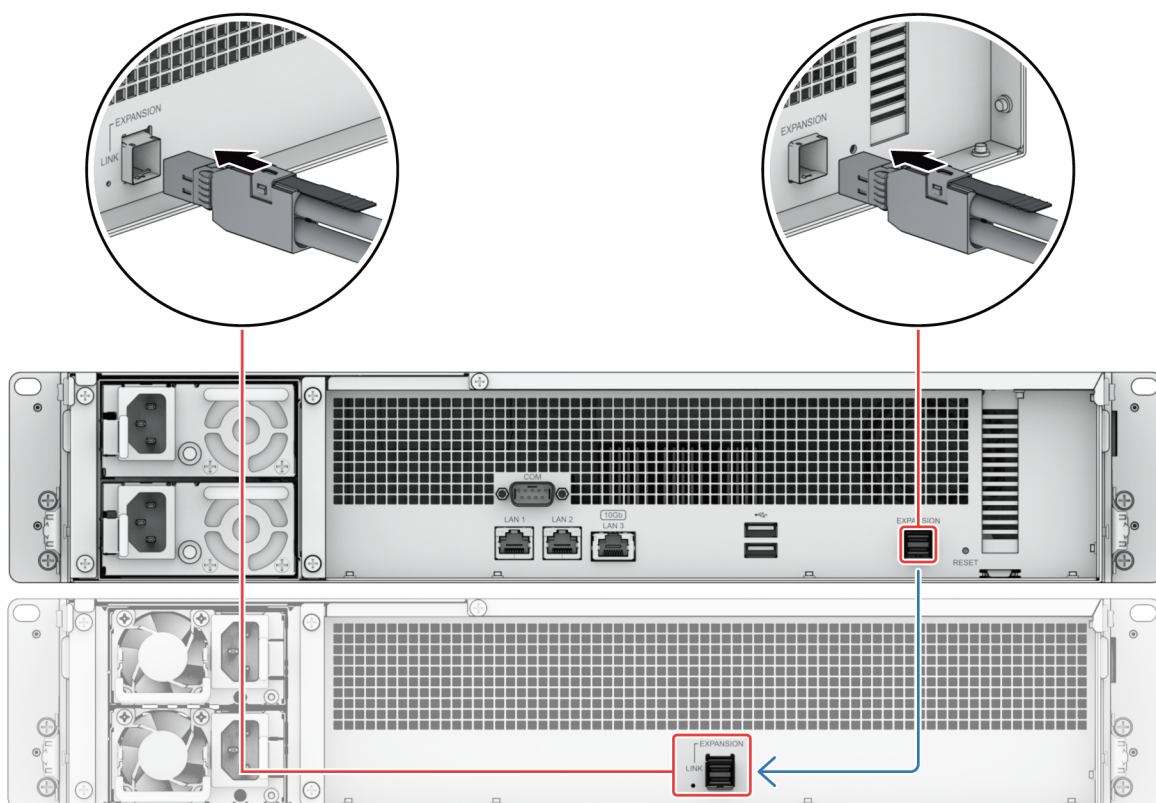
1. Koble en utvidelsesenheter til en Synology NAS-enhet:
 - **Bruk for eksempel en SA6400/SA6200**
 - a. Når du setter kabelen inn i utvidelsesporten i SA6400/SA6200, må du sørge for at utløsningsbåndene til kabelen vender **mot høyre**.
 - b. Når du kobler kabelen inn i utvidelsesporten til RX1223RP, må du sørge for at

utløsningsbåndene til kabelen vender **oppover**.

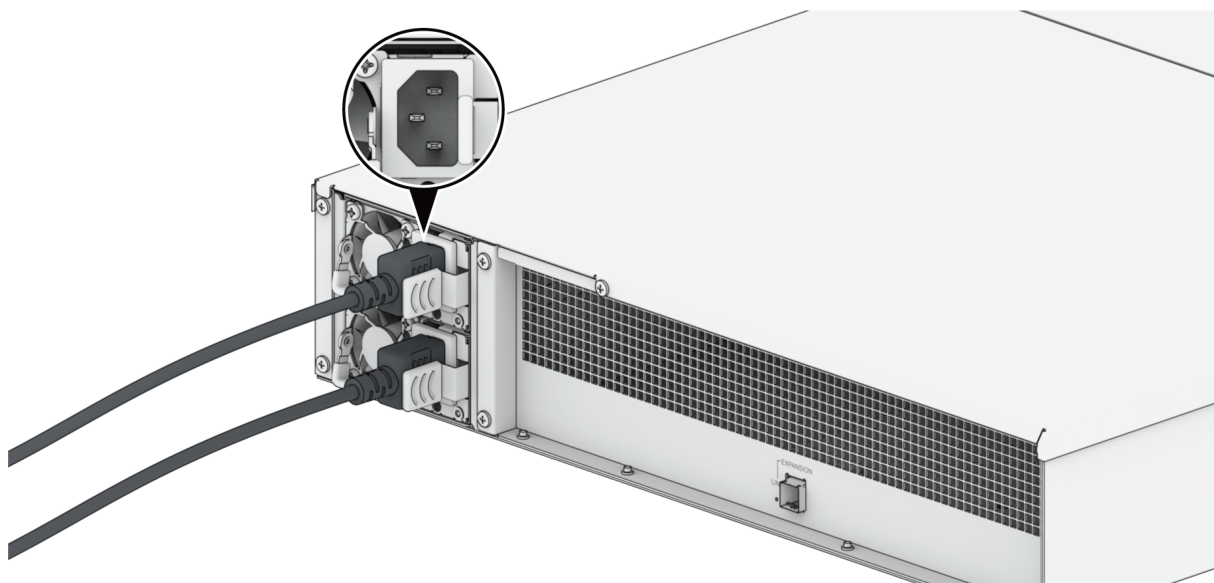


◦ **Bruk for eksempel en RS2423RP+**

a. Når du setter kabelen inn i utvidelsesporten til RS2423RP+ og RX1223RP, må du sørge for at utløsningsbåndene til kabelen vender **oppover**.



2. Koble den ene enden av strømkabelen til strømporten på RX1223RP, og den andre til strømuttaket.



Merknader:

- RX1223RP har et redundantt strømforsyningsystem, som lar deg koble til to strømledninger. Systemet fungerer med kun én strømledning, men vi anbefaler bruk av to strømledninger for å unngå uventet strømsvikt.
- Når du kobler fra strømledningen, må du påse at alle indikatorer er av før du kobler til strømledningen igjen. Ellers kan det hende at systemet ikke starter.
- Ikke fjern utvidelseskabelen mens vertsenheten fortsatt er på. Dette kan føre til tap av data.

3. Trykk på av/på-knappen på frontpanelet for å slå på Synology NAS. ID-en til utvidelsenheten i RX1223RP som er koblet til Synology NAS-enheten, vises på panelet foran.



Merknader:

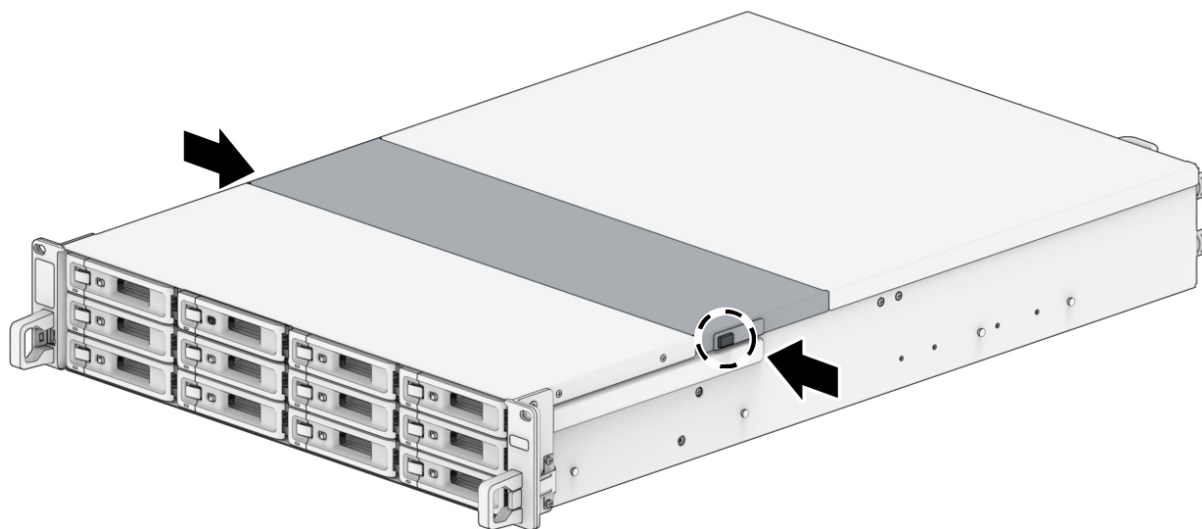
- Faktisk antall utvidelsesenheter som kan kobles til, er avhengig av ytelsesbegrensningene og spesifikasjonene for Synology NAS.
- Når Synology NAS-enheten din slår seg av/på, vil utvidelsesenheter som er koblet til riktig, automatisk slå seg av/på i den rekkefølgen de ble installert.
- Når Synology NAS-enheten og utvidelsesenheterne er slått på, kan du fortsatt legge til flere utvidelsesenheter ved behov. For å gjøre dette, gjentar du trinnene ovenfor for å koble til utvidelseskablene og strømledningen på de ekstra utvidelsesenheterne. Utvidelsesenheterne slår seg på automatisk når de er riktig tilkoblet, og viser utvidelsesenheterens ID-er i løpet av noen sekunder (hvis DSM er riktig installert på Synology NAS).
- Hvis du ved et uhell fjerner forlengerkabelen, må du **IKKE** koble den til igjen med en gang. Når dette skjer, vil Synology NAS-enheten utføre en rekke oppgaver for å forhindre systemfeil. LED-indikatoren for strøm vil begynne å blinke i løpet av denne prosessen. Vent noen sekunder før du kobler til utvidelseskabelen igjen. Den påkrevde ventetiden er 30 sekunder for én tilkoblet utvidelsesenhet, 60 sekunder for to tilkoblede utvidelsesenheter osv. LED-indikatoren for strøm vil gå tilbake til statisk når prosessen er fullført.
- Etter at du har plugget inn utvidelseskabelen igjen, venter du noen sekunder til Synology NAS har gjenopprettet databasen og fungerer som den skal. LED-indikatoren for strøm vil begynne å blinke. Den påkrevde tiden er 60 sekunder for én tilkoblet utvidelsesenhet, 120 sekunder for to tilkoblede utvidelsesenheter osv. LED-indikatoren for strøm vil gå tilbake til statisk når prosessen er fullført.
- Hvis en utvidelsesenhet ikke fungerer som den skal, må du fjerne den og sette inn en ny ved å gjenta trinnene i «[Koble sammen med Synology NAS](#)».

Kapittel 3: Systemvedlikehold

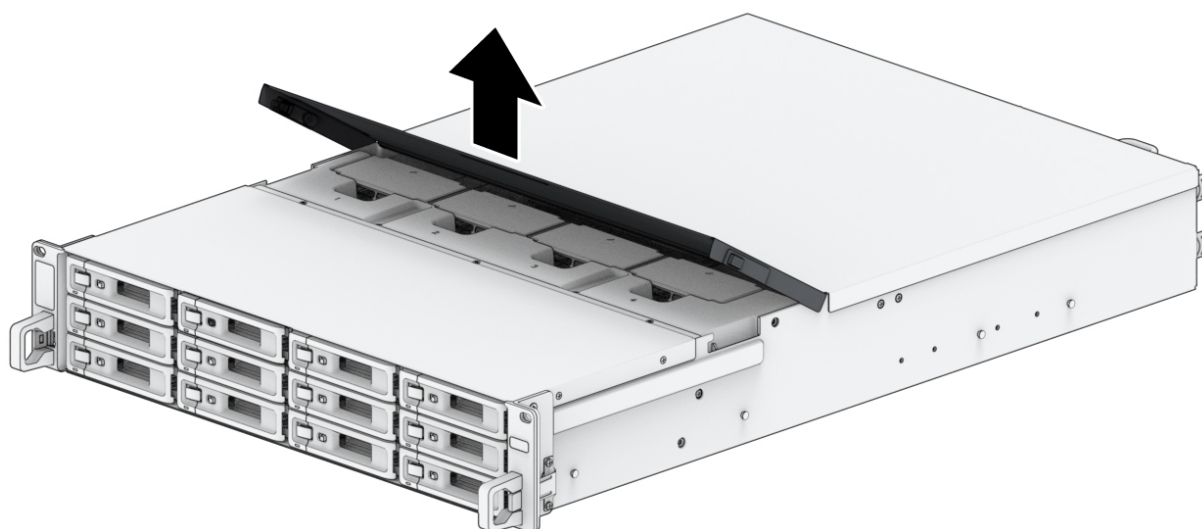
3.1 Erstatte systemvifte

Hvis en systemvifte svikter, ser du instruksjonene nedenfor for å åpne RX1223RP og erstatte den sviktende viften.

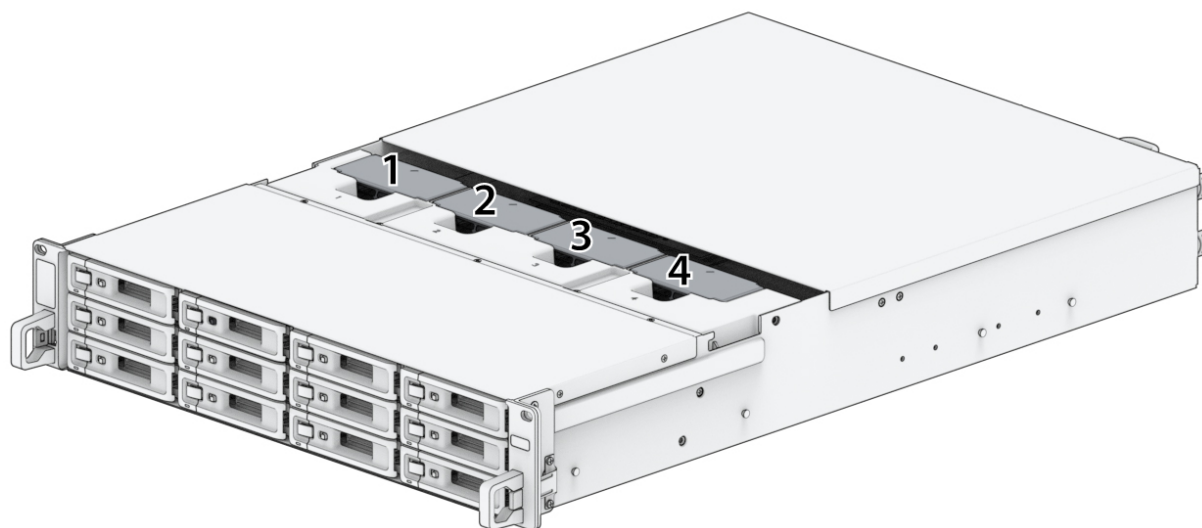
1. Trykk på de små knappene på sidene av RX1223RP.



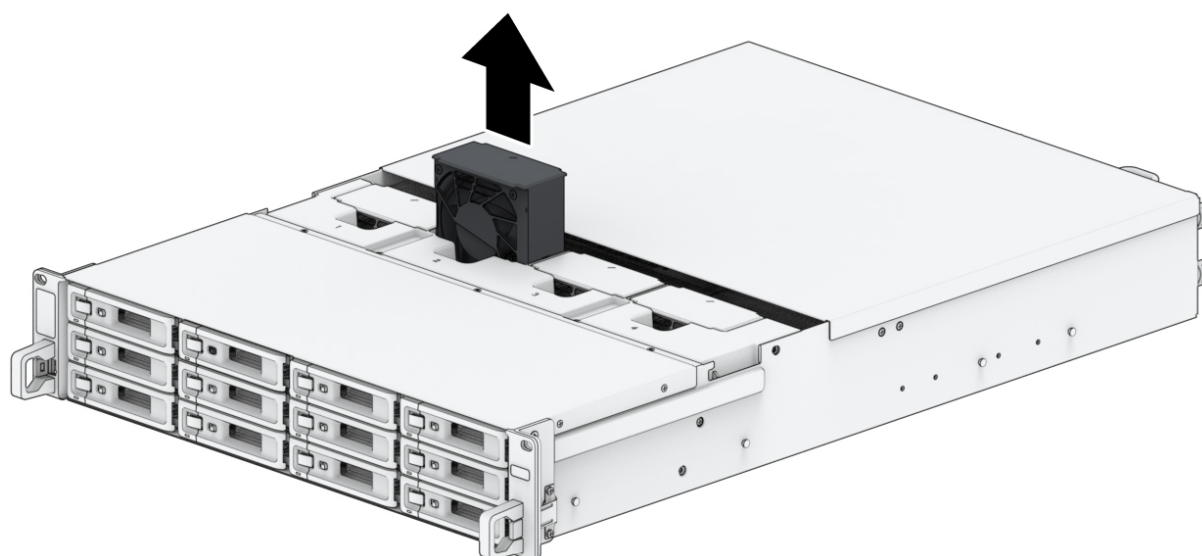
2. Løft for å fjerne viftedekselet



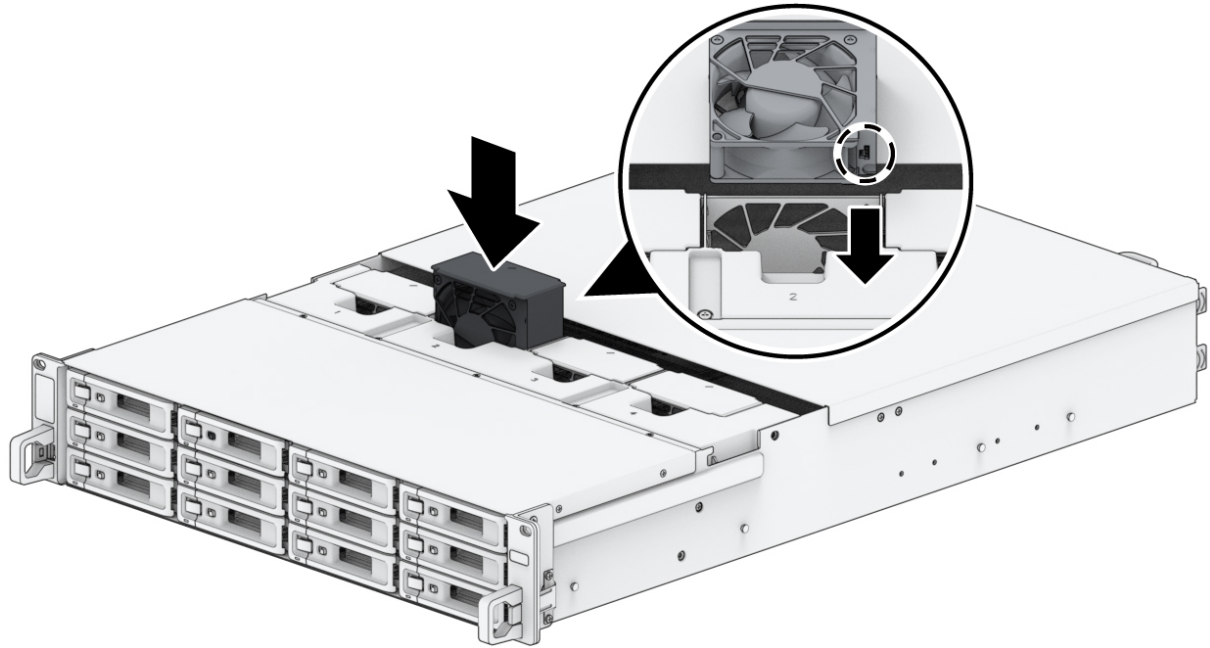
3. Vifter blir nummerert som vist nedenfor.



4. Lokaliser den sviktende viften. Løft viften for å fjerne den.



5. Gjør klar en ny vifte og skyv den inn i RX1223RP. Kontroller at viften er riktig rettet inn.



3.2 Erstatte strømforsyningsenhet (PSU)

Hvis en strømforsyning eller viften svikter, ser du trinnene nedenfor for å erstatte den sviktende strømforsyningen.

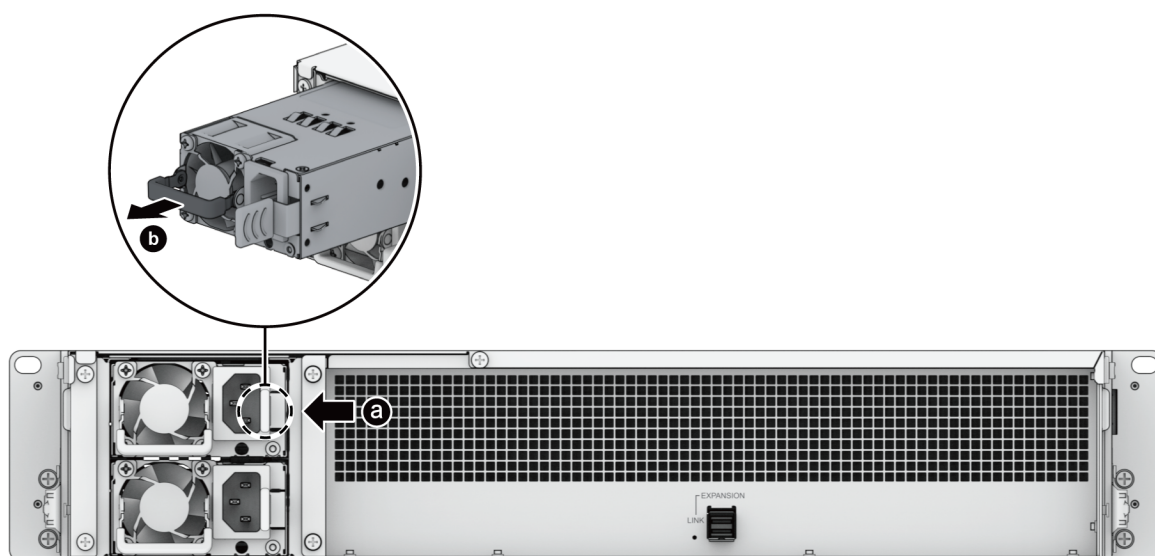
1. Koble fra strømledningen på strømforsyningsenheten som skal erstattes.

Merknader:

- Ved å trykke på knappen Lydsignal av kan du slå av det lange lydsignalet når det slår seg på.

2. Ta ut den feilfungerende strømforsyningen:

- a. På bakpanelet trykker du inn tappen på strømforsyningen som vist.
- b. Dra strømforsyningen ut av RX1223RP.



3. Gjør klar en ny strømforsyningsenhet. Sett den inn i det tomme sporet til du hører et klikk.

Kapittel 4: Feilsøking

VÆR OPPMERKSOM:

- Du må bare utføre feilsøking og reparasjon som er autorisert eller angitt av Synologys tekniske støttetteam.

Merknader:

- Dette kapitlet beskriver potensielle problemer som kan oppstå. Ikke alle disse problemene vil være gjeldende for Synology NAS-enheten din. Du kan feilsøke spesifikke problemer som oppstår ved å gå til avsnittet som omhandler problemet nedenfor.

4.1 Sjekkliste for feilsøking

Bruk sjekklisten nedenfor til å finne mulige årsaker til problemer med harddisken på Synology NAS før du utfører oppgaver med feilsøking eller reparasjoner.

1. Fjern alle USB-stasjoner før du slår på Synology NAS.
2. Fungerer stikkontakten som Synology NAS er koblet til?
3. Er Synology NAS slått på?
4. Lyser Led-lampen for av/på??
5. Lyser LED-lampen for status?
6. Blinker LED-lampen for varsler?
7. Påse at ingen av kablene sitter løst eller er koblet til feil.
8. Hvis du nylig har lagt til «non-hot swappable» maskinvarekomponenter (maskinvarekomponenter som ikke kan byttes ut uten å slå av systemet), for eksempel minnemoduler, nettverkskort eller PCIe-kort, fjerner du komponenten og bekrefter at Synology NAS fungerer som normalt uten denne.
9. Bruker du den nyeste versjonen av DSM?
10. Hvis du ikke får koblet til Synology NAS via et nettverk, bytter du ut nettverkskabelen og prøver på nytt. For å utføre feilsøkingen riktig, må du påse at du kobler til Synology NAS direkte, det vil si uten bruk av ruter, svitsj eller hub.

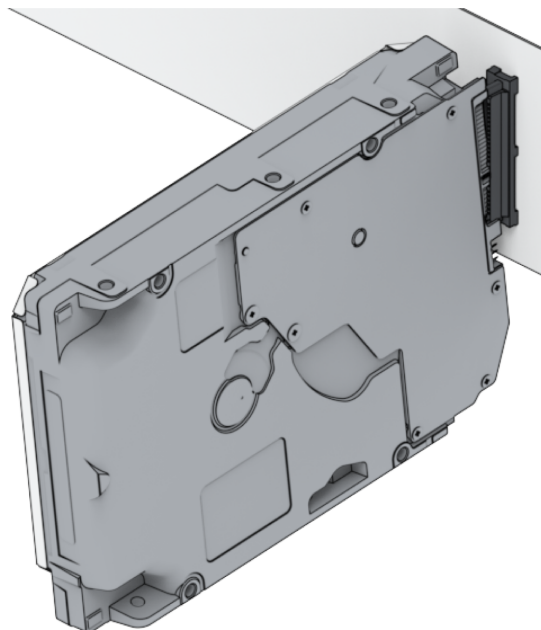
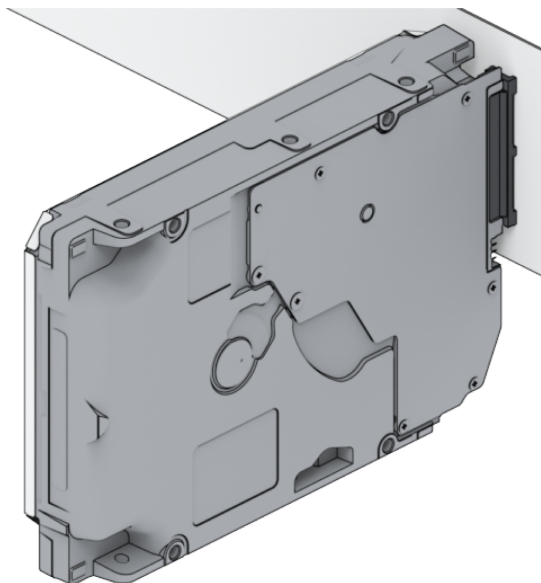
4.2 Rette opp i vanlige problemer

Følgende problemer gjennomgås i denne delen:

- Gjenkjenner ikke harddisk(er)
- Gjenkjenner ikke utvidelsesenheten
- LED-lampen for varsler blinker kontinuerlig
- Oppstarten henger seg opp (LED-lampen for av/på blinker kontinuerlig)
- Oppstarten henger seg opp når det ikke er noen drivere installert
- Enheten starter ikke når på-knappen trykkes inn
- Kan ikke slå på enheten etter tilkobling av UPS

Gjenkjenner ikke harddisk(er)

1. Påse at du bruker en av harddiskene som er oppført i [Synologys liste over kompatible produkter](#).
2. Ta ut harddisken fra Synology NAS, og foreta en visuell inspeksjon:
 - a. Påse at harddiskkontakten ikke er skadet eller bøyd.



3. Erstatt harddisken med en ny, og start Synology NAS på nytt for å se om den opprinnelige harddisken var problemet.
4. Fjern toppdekslet og kontroller at strømforsyningen og kontaktene på kretskortpanelet til HDD er koblet til skikkelig.

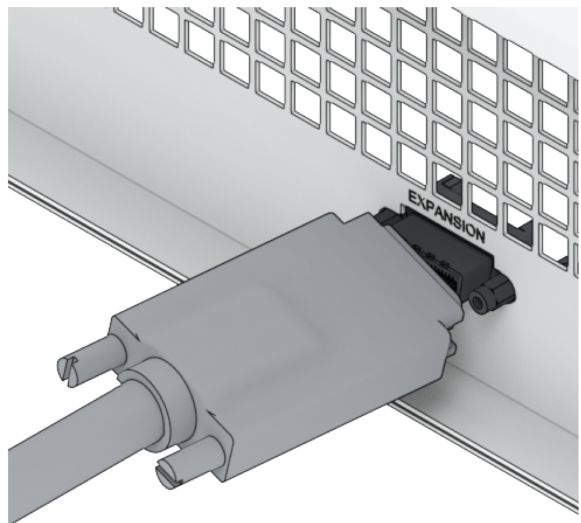
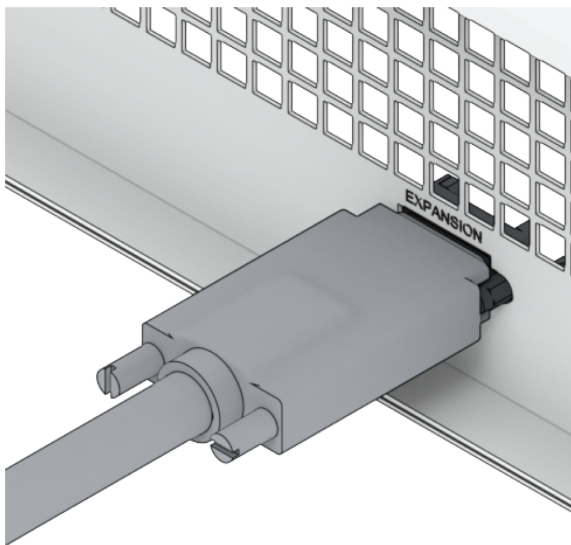
Merknader:

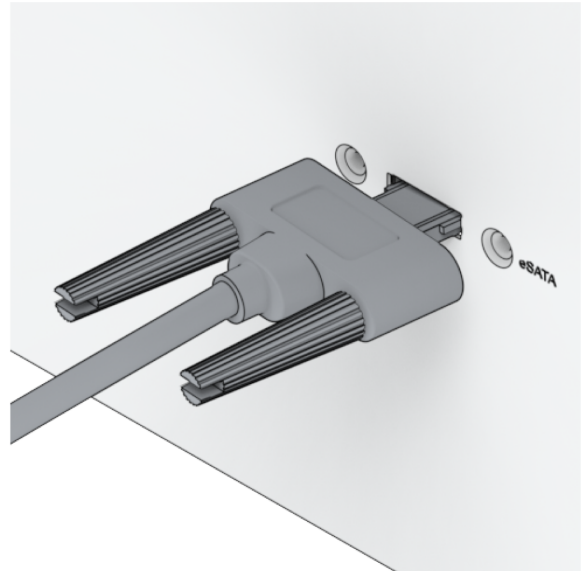
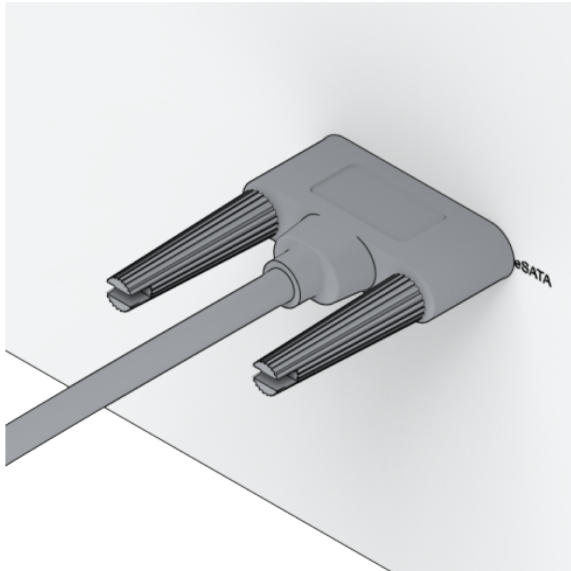
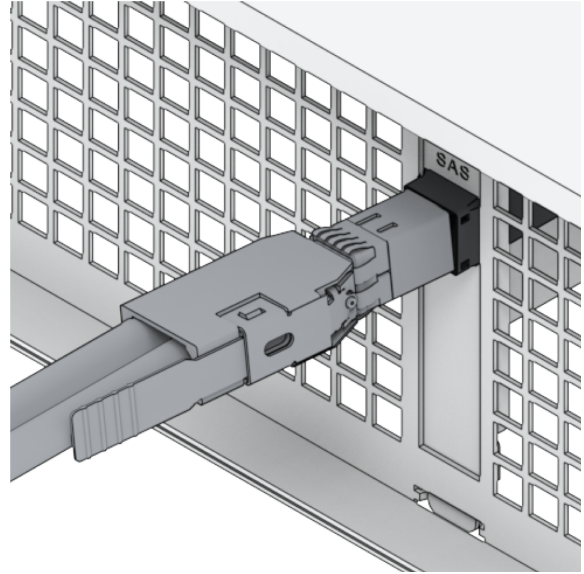
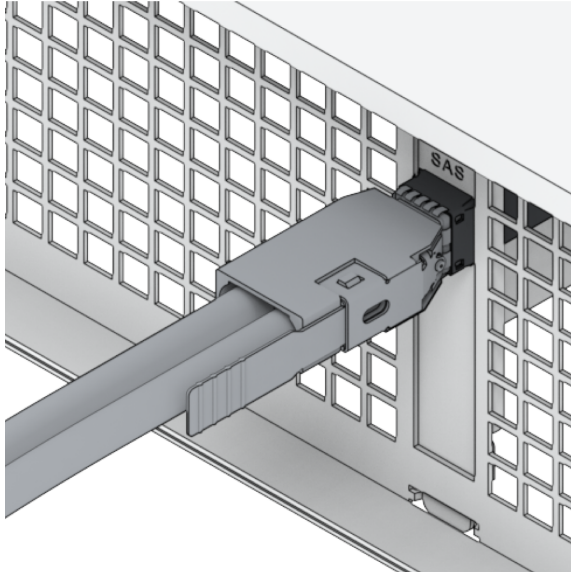
- Ikke kom borti noen deler av kretskortet med hendene eller verktøy når Synology NAS er slått på.

5. Hvis du har fulgt alle feilsøkingstrinnene ovenfor og problemet fortsatt ikke er løst, kan du kontakte Synologys tekniske støtte for å få mer hjelp.

Gjenkjenner ikke utvidelsesenheten

1. Kontroller at utvidelsesenheten er [kompatibel](#) med din Synology NAS-enhet.
2. Foreta en visuell inspeksjon for å se om det er rust på utvidelsesporten. Rust kan medføre dårlig forbindelse.
3. Foreta en visuell inspeksjon for å se om det finnes fremmedlegemer eller skader på innsiden av utvidelsesporten.
4. Kontroller at tilkoblingskabelen sitter riktig, og at den er godt festet til utvidelsesenheten(e).





5. Kontroller at strømforsyningen til utvidelsesenheten er plugget inn og fungerende.
6. Erstatt kablen til utvidelsesenheten med en kabel du har påsett at fungerer.
7. Hvis du har fulgt alle feilsøkingstrinnene ovenfor og problemet fortsatt ikke er løst, kan du kontakte Synologys tekniske støtte for å få mer hjelp.

LED-lampen for varsler blinker kontinuerlig

Når LED-lampen for varsler blinker kontinuerlig, og DSM viser meldingene «Temperaturen til Synology NAS er for høy. Hvis problemet med overopphetingen vedvarer, kan det hende at Synology NAS slår seg av for å unngå maskinvarefeil», eller «Viften til Synology NAS har sluttet å fungere», går du til «[Erstatt systemvifte](#)» og bekrefter at viften er installert riktig og fungerer.

Oppstarten henger seg opp (LED-lampen for av/på blinker kontinuerlig)

1. Påse at du ikke får støt ved å lade deg ut.
2. Påse at Synology NAS-enheten er slått av.
3. Fjern alle tilkoblede eksterne enheter (USB, eSATA, Ethernet osv.) og installerte drivere. Dersom du har installert tilleggs-RAM (RAM fra tredjeparter støttes ikke), fjerner du også disse.
4. Start opp Synology-systemet, og vent i 10 minutter før du går videre til neste trinn.
5. Sjekk statusen til LED-lampen for av/på-knappen. Hvis du vil ha mer informasjon om LED-definisjoner, kan du se «[tabell over LED-indikatorer](#)».
 - a. Hvis LED-lampen for av/på-knappen fortsetter å blinke eller ikke lyser, betyr det dessverre at det er oppstått en maskinvarefeil på Synology NAS. Følg fremgangsmåten i «[Oppstarten henger seg opp når det ikke er noen drivere installert](#)».
 - b. Hvis LED-lampen for av/på-knappen er statisk, følger du fremgangsmåten i [denne veiledningen](#) for å feilsøke driverproblemer.

Merknader:

- Hvis LED-lampen er statisk, blinker varselampen med et oransje lys og Synology NAS begynner å pipe. Dette er normalt og som forventet. Når du er ferdig med å undersøke alle driverne, skal blinkingen og pipingene stoppe. Dersom dette ikke er tilfellet, betyr det at det er en feil med en eller flere av driverne.
- Selv om enheten kan kobles til nettverket, betyr det ikke annet enn at LAN-portene fungerer. Testen ovenfor er ikke bestått før LED-lampen forblir statisk og slutter å blinke.

Oppstarten henger seg opp når det ikke er noen drivere installert

1. Fullfør alle trinnene i delen «[Oppstarten henger seg opp \(LED-lampen blinker kontinuerlig\)](#)».
2. Følg fremgangsmåten nedenfor, og utfør en innvendig sjekk:
 - a. Koble fra strømkabelen/strømkablene.
 - b. Påse at hovedkortet er riktig installert, og at det er produsert av Synology.
 - c. Rengjør minnemodulene, og sett dem inn igjen. Påse at det ikke er støv, skitt eller fremmedlegemer på minnesporene og minnemodulene.
3. Hvis det er støv og oppsamlet skitt på innsiden av Synology NAS, rengjør du enheten før du prøver å slå den på.
4. Hvis du har fulgt alle feilsøkingstrinnene ovenfor og problemet fortsatt ikke er løst, kan du kontakte Synologys tekniske støtte for å få mer hjelp.

Enheten starter ikke når på-knappen trykkes inn

Se over hele miljøet:

1. Bekreft at strømkabelen/strømkablene fungerer som normalt, og at det ikke finnes skader.
2. Bekreft at strømkabelen/strømkablene er riktig plugget inn, både i stikkkontakten og Synology NAS.
3. Bekreft at strømforsyningen oppfyller spenningskravene (110–220 V). Hvis Synology NAS er koblet til en UPS, kobler du den fra midlertidig og bruker en veggkontakt i stedet.
4. Fjern alle eksterne I/U-enheter (som eksterne hardisker/ USB LAN/ eSATA). Ikke la noe annet enn strømforsyningen være koblet til, og påse at Synology NAS slår seg på riktig.

Hvis Synology NAS fortsatt ikke slår seg på riktig etter at du har sett over hele miljøet, følger du fremgangsmåten nedenfor for å utføre en innvendig sjekk av enheten.

1. Fjern strømkabelen/strømkablene og toppdekslet.
2. Bekreft at alle LED-kablene er plugget inn riktig.
3. Bekreft at alle PSU-kablene er plugget inn riktig.
4. Kontroller at det ikke er oppsamlet støv på de innvendige komponentene. Dersom det finnes støv, må du rengjøre komponentene.
5. Koble til strømkabelen/strømkablene, og prøv å slå på Synology NAS på nytt.
6. Hvis du har fulgt alle feilsøkingstrinnene ovenfor og problemet fortsatt ikke er løst, kan du kontakte Synologys tekniske støtte for å få mer hjelp.

Kan ikke slå på enheten etter tilkobling av UPS

1. Kontroller at strømkabelen/strømkablene til UPS og Synology NAS er plugget inn riktig.
2. Kontroller at strømovertøringen fra UPS er stabil.
3. Koble strømkabelen/strømkablene fra Synology NAS direkte til en veggkontakt, og bekreft at enheten slår seg på.
4. Kontroller at UPS-systemet er [kompatibelt](#) med Synology NAS.
5. Hvis du har fulgt alle feilsøkingstrinnene ovenfor og problemet fortsatt ikke er løst, kan du kontakte Synologys tekniske støtte for å få mer hjelp.

4.3 Før du kontakter Synologys tekniske støtte

Før du kontakter Synologys tekniske støtte, kan du følge fremgangsmåten nedenfor for å prøve å løse problemet:

- Bruk feilsøkinginformasjonen i denne veiledningen.
- Følg fremgangsmåten i «[Sjekkliste for feilsøking](#)».

- I [Synologys kunnskapssenter](#) finner du oppdatert informasjon, nye enhetsdrivere samt tips.

Så fremt det lar seg gjøre bør du være i nærheten av produktet når du kontakter Synologys tekniske støtte. Du bør også ha følgende informasjon tilgjengelig:

- Produktmodellnavnet
- Serienummeret til Synology-produktene dine
- En beskrivelse av problemet
- En nøyaktig gjengivelse av eventuelle feilmedlinger
- Konfigureringsinformasjon for maskin- og programvare

4.4 Kontakte Synologys tekniske støtte

I løpet av garantiperioden kan du få hjelp og informasjon fra [Synologys tekniske støtte](#). Faglærte servicemedarbeidere kan hjelpe deg med å finne ut hva som er maskinvareproblemet og hvordan det kan løses.

Garantien dekker ikke følgende:

- erstatning av eller bruk av deler som ikke er produsert for eller av Synology, eller Synology-deler uten garanti
- identifisering av årsaker til programvareproblemer
- installasjon og vedlikehold av programapplikasjoner

Dersom det viser seg at en erstatning er nødvendig, må du kontakte den lokale forhandleren eller distributøren du kjøpte produktet fra for å få hjelp. Synology leverer ikke direkte erstatningstjenester utenfor Nord-Amerika.

Merknader:

- Hvis du vil ha mer informasjon om Synologys retningslinjer for garantier, kan du lese [denne artikkelen](#).

4.5 Få informasjon, hjelp og service

Synology publiserer mye forskjellig støttedokumentasjon.

I [kunnskapsbasen](#) finner du artikler under [Hjelp](#) og [Vanlige spørsmål](#), samt [videoveiledninger](#), med nyttige og trinnvise fremgangsmåter.

Du finner også [brukerveiledninger](#), [løsningveiledninger](#), [brosjyrer](#) og [hvitebøker](#). Erfarne brukere og administratorer finner svar og veiledning i [utvikerveiledningene](#).

Har du et problem som du ikke finner en løsning på i den offisielle dokumentasjonen? Søk i hundrevis av svar fra brukere og støttepersonale i [Synology Community](#), eller kontakt [Synologys tekniske støtte](#) via nettskjema, e-post eller telefon.

SYNOLOGY, INC. LISENSAVTALE FOR SLUTTBRUKERE

VIKTIG – LES NØYE: DENNE LISENSAVTALEN FOR SLUTTBRUKERE («EULA») ER EN JURIDISK BINDEND E AVTALE MELLOM DEG (ENTEN EN ENKELTPERSON ELLER EN JURIDISK ENHET) OG SYNOLOGY, INC. («SYNOLOGY») ANGÅENDE SYNOLOGY-PROGRAMVAREN SOM ER INSTALLERT PÅ SYNOLOGY-PRODUKTET SOM DU HAR KJØPT («PRODUKTET»), ELLER LASTET NED PÅ LOVLIG VIS FRA WWW.SYNOLOGY.COM ELLER VIA ANDRE KANALER SOM SYNOLOGY HAR GJORT TILGJENGELIG («PROGRAMVAREN»).

DU GODTAR Å VÆRE BUNDET AV BETINGELSENE I DENNE EULA VED Å BRUKE PRODUKTENE SOM INNEHOLDER PROGRAMVAREN, INSTALLERE PROGRAMVAREN PÅ PRODUKTENE ELLER EN ENHET SOM ER TILKOBLET PRODUKTENE. HVIS DU IKKE GODTAR VILKÅRENE I DENNE EULA, MÅ DU AVSTÅ FRA Å BRUKE PRODUKTET MED PROGRAMVAREN ELLER LASTE NED PROGRAMVAREN FRA WWW.SYNOLOGY.COM ELLER VIA EN ANNEN KANAL SOM SYNOLOGY HAR GJORT TILGJENGELIG. DU KAN I STEDET RETURNERE PRODUKTET TIL FORHANDLEREN DU KJØPTE DET FRA, OG BLI REFUNDERT I SAMSVAR MED FORHANDLERENS GJELDENE RETNINGSLINJER FOR RETUR.

Del 1. Begrenset programvarelisens. I henhold til betingelsene i denne EULA gir Synology deg en begrenset, ikke-eksklusiv, ikke-overførbar, personlig lisens for installasjon, kjøring og bruk av én kopi av Programvaren lastet inn på Produktet eller på enheten din som er koblet til Produktet, og kun i forbindelse med din autoriserte bruk av Produktet.

Del 2. Dokumentasjon. Du kan lage og bruke et rimelig antall kopier av enhver dokumentasjon som følger med Programvaren, forutsatt at slike kopier kun vil bli brukt for interne forretningsformål og ikke skal gjenpubliseres eller redistribueres (enten i papirkopi eller elektronisk form) til noen tredjepart.

Del 3. Sikkerhetskopiering. Du kan lage et rimelig antall kopier av Programvaren, men kun for sikkerhetskopierings- og arkiveringsformål.

Del 4. Oppdateringer. Enhver programvare som Synology leverer til deg, eller som Synology gjør tilgjengelig på nettstedet sitt på www.synology.com («Nettstedet») eller via en annen kanal som tilbys av Synology og som oppdaterer eller supplerer den originale programvaren, er underlagt denne EULA, med mindre det følger med separate lisensvilkår for de aktuelle oppdateringene eller supplementene, for da skal disse adskilte vilkårene være overordnet.

Del 5. Lisensbegrensninger. Lisensen som settes frem i del 1, 2 og 3 gjelder kun til den grad at du har bestilt og betalt for Produktet og fastsetter helheten av rettighetene dine med hensyn til Programvaren. Synology forbeholder seg alle rettigheter ikke spesifikt gitt i EULA. Uten å begrense det forutgående skal du ikke gi tredjeparter godkjenning eller tillatelse til å: (a) bruke Programvaren i noen annen hensikt enn i forbindelse med Produktet, (b) lisensiere, distribuere, lease, leie, låne, overføre, tildele eller på annen måte avhende programvaren, (c) omvendt konstruere, dekompile, demontere eller prøve å avdekke kildekoden til, eller forretningshemmeligheter forbundet med, Programvaren, unntatt og kun i den grad det er uttrykkelig tillatt i gjeldende lov til tross for denne begrensningen, (d) tilpasse, modifisere, endre, oversette eller lage noen avledede arbeider av Programvaren, (e) fjerne, endre eller dekke til merknaden om opphavsrett eller andre rettighetsmerknader på Programvaren eller Produktet, eller (f) omgå eller prøve å omgå metoder anvendt av Synology for å kontrollere tilgang til komponentene, egenskapene eller funksjonene til Produktet eller Programvaren. Underlagt begrensningene som er spesifisert i denne del 5, er det ikke forbudt å tilby tjenester som blir vertet av Synology NAS-server til en tredjepart for kommersielle formål.

Del 6. Åpen kilde. Programvaren kan inneholde komponenter lisensiert til Synology under GNU General Public License («GPL-komponenter»), tilgjengelig på <http://www.gnu.org/licenses/gpl.html>. Betingelsene i GPL gjelder kun med hensyn til GPL-komponentene i den grad at denne EULA er i konflikt med betingelsene i GPL med hensyn til din bruk av GPL-komponentene, og i så tilfelle sier du deg enig i å være bundet av GPL med hensyn til din bruk av slike komponenter.

Del 7. Kontroll. Synology har rett til å kontrollere ditt samsvar med betingelsene i denne EULA. Du aksepterer å gi Synology rett til tilgang til dine lokaler, utstyr, bøker, fortegnelser og dokumenter og på andre måter i rimelig grad å samarbeide med Synology for å gjennomføre en slik kontroll utført av Synology eller deres representanter med autorisasjon fra Synology.

Del 8. Eierskap. Programvaren er en verdifull eiendel for Synology og deres lisensgivere, beskyttet av opphavsrett og andre lover og reguleringer for immaterielle rettigheter. Synology eller deres lisensgivere eier alle rettigheter, titler og interesser i og til programvaren, inkludert, men ikke begrenset til, opphavsrett og andre immaterielle rettigheter.

Del 9. Begrenset garanti. Synology tilbyr en begrenset garanti om at Programvaren i hovedtrekk vil være i overensstemmelse med Synologys publiserte spesifikasjoner for Programvaren dersom de eksisterer, eller som på annen måte fremstilt på Nettstedet, i perioden som kreves i henhold til lokal lovgivning. Synology vil i kommersielt rimelig grad og i henhold til Synologys suverene beslutningsrett enten korrigere enhver slik manglende konformitet i Programvaren eller erstatte enhver Programvare som ikke er i overensstemmelse med den foregående garantien, forutsatt at du melder fra skriftlig til Synology om slik manglende overensstemmelse innen garantiperiodens utløp. Ovennevnte garanti gjelder ikke uoverensstemmelser forårsaket av: (w) bruk, reproduksjon, distribusjon eller publisering som ikke er i overensstemmelse med denne EULA, (x) enhver egentilpasning, modifisering eller annen endring av Programvaren av noen andre enn Synology, (y) kombinerings av Programvaren med produkter, tjenester eller andre elementer levert av noen andre enn

Synology eller (z) din manglende overholdelse av denne EULA.

Del 10. Støtte. I løpet av perioden spesifisert i Del 9, vil Synology gi deg tilgang til støttetjenestene. Etter den aktuelle periodens utløp vil støtte for Programvaren være tilgjengelig fra Synology etter skriftlig forespørsel.

Del 11. Begrensning av garantiansvar. UNNTATT SOM UTTRYKKELIG FORKLART OVENFOR LEVERES PROGRAMVAREN «SOM DEN ER» OG MED ALLE FEIL. SYNOLOGY OG DERES LEVERANDØRER FRASIER SEG HERVED ALT ANNET GARANTIANSVAR, UTTRYKT, UNDERFORSTÅTT OG LOVFESTET, ENTEN MED RETTLIG GRUNNLAG ELLER IKKE, INKLUDERT, MEN IKKE BEGRENSET TIL, UNDERFORSTÅTTE GARANTIER FOR OMSETTELIGHET, EGNETHET FOR ET BESTEMT FORMÅL ELLER BRUK, RETT OG UKRENKELIGHET, MED HENSYN TIL PROGRAMVAREN. UTEN Å LEGGE BEGRENSNINGER PÅ DET FOREGÅENDE GARANTERER SYNOLOGY IKKE AT PROGRAMVAREN VIL VÆRE UTEN FEIL, VIRUSER ELLER ANDRE DEFEKTER.

Del 12. Ansvarsfraskrivelse ved visse skader. UNDER INGEN OMSTENDIGHETER SKAL SYNOLOGY ELLER DERES LISENSGIVERE HOLDES ANSVARLIG FOR TILFELDIGE, INDIREKTE, SPEIELLE, STRAFFBARE SKADER, FØLGESKADER ELLER LIGNENDE SKADER ELLER ANSVAR OVERHODET (INLKUDERT, MEN IKKE BEGRENSET TIL TAP AV DATA, INFORMASJON, FORTJENESTE, PROFITT ELLER FORRETNINGER) SOM FØLGE AV ELLER I FORBINDELSE MED BRUKEN AV, ELLER MANGLENDE MULIGHET TIL Å BRUKE, PROGRAMVAREN ELLER PÅ ANNEN MÅTE UNDER ELLER I FORBINDELSE MED DENNE EULA, ENTEN BASERT PÅ KONTRAKT, SKADEVOLDENE FORHOLD (INKLUDERT UAKTSOMHET), STRENGT ANSVAR ELLER ANNEN TEORI, SELV OM SYNOLOGY ER GJORT KJENT MED MULIGHETENE FOR SLIKE SKADER.

Del 13. Begrensning av ansvar. SYNOLOGY OG DETS LEVERANDØRERS ANSVAR SOM FØLGE AV ELLER I FORBINDELSE MED BRUKEN AV, ELLER MANGLENDE MULIGHET TIL Å BRUKE, PROGRAMVAREN ELLER PÅ ANNEN MÅTE ELLER I FORBINDELSE MED DENNE EULA ELLER PROGRAMVAREN, ER BEGRENSET TIL DET BELØPET SOM DU FAKTISK BETALTE FOR PRODUKTET, UTEN HENSYN TIL OMFANGET AV SKADER SOM PÅFØRES ENTEN BASERT PÅ KONTRAKT, SKADEVOLDENDE FORHOLD (INKLUDERT UAKTSOMHET), STRENGT ANSVAR ELLER ANNEN TEORI. Den forutgående fraskrivelsen av garantiansvar, fraskrivelsen av ansvar for visse skader og begrensning av ansvar skal gjelde i den grad det er tillatt ifølge gjeldende lovgivning. Lovene i enkelte stater/jurisdiksjoner tillater ikke ekskludering av underforståtte garantier eller ekskludering eller begrensning av visse skader. I den grad disse lovene gjelder for denne EULA, kan det være at ekskluderingene og begrensningene som er fremsatt ovenfor, ikke gjelder for deg.

Del 14. Eksportrestriksjoner. Du aksepterer at Programvaren er underlagt amerikanske eksportrestriksjoner. Du aksepterer å overholde alle gjeldende lover og forskrifter som gjelder for Programvaren, inkludert uten begrensning US Export Administration Regulations (amerikanske eksportforskrifter).

Del 15. Opphør. Synology kan avslutte denne EULA, dersom du ikke overholder betingelsene heri, uten hensyn til andre rettigheter. I et slikt tilfelle må du slutte å bruke Programvaren og ødelegge alle kopier av Programvaren og alle dens bestanddeler.

Del 16. Tildeling. Du kan ikke overføre eller tildele rettighetene dine under denne EULA til noen tredjepart, med unntak av det forhåndsinstallerte i Produktene. Enhver slik overføring eller tildeling bryter med betingelsene fremsatt i det forutgående, og blir slik å regne som ugyldig.

Del 17. Gjeldende lov. Med mindre det er uttrykkelig forbudt i lokale lover, er denne EULA styrt av og utformet i henhold til lovene i landet der Synology Inc. driver sin virksomhet, uten hensyn til rettsprinsipper som bestrider dette.

Del 18. Konfliktløsning. Enhver konflikt, tvist eller krav som tar utgangspunkt i, eller er relatert til, denne EULA, vil bli utelukkende og endelig løst ved meklings utført av tre nøytrale meklere i overholdelse med prosedyrene og reglene i landet hvor Synology Inc. ble organisert. I slike saker skal meklingsbegrensningen til konflikten mellom deg og Synology. Meklingen, eller deler av den, skal ikke slås sammen med annen meklingsbegrensning og skal ikke utføres som gruppesøksmål. Meklingen skal finne sted i Taipei, og meklingsprosedyrene skal foregå på engelsk, eller, dersom begge parter er enige om det, på mandarinkinesisk. Meklingsløsningen skal være endelig og bindende for partene og kan håndheves i enhver domstol med domsmakt. Du forstår at i fravær av denne bestemmelsen ville du hatt rett til å kreve rettsforhandlinger foran en domstol med en slik konflikt, tvist eller krav, inkludert retten til å føre gruppesøksmål, og du fraskriver deg eksplisitt og bevisst disse rettighetene og aksepterer å løse enhver konflikt gjennom bindende meklingsbegrensning i overensstemmelse med bestemmelsene i denne Del 18. Ingenting i denne delen skal hindre eller begrense Synology i å søke rettslige pålegg eller andre slike rettigheter og oppreisninger, som er tillatt ved lov eller billighetserstatning for noen som helst faktiske eller truende brudd på bestemmelser i denne EULA vedrørende Synologys intellektuelle eiendomsrettigheter.

Del 19. Advokathonorarer. I alle meklingsbegrensninger, forhandlinger eller andre juridiske handlinger eller prosedyrer for å hevde rettigheter eller søke oppreisning under denne EULA vil den seirende part ha rett til å få dekket kostnader og rimelige advokathonorarer, i tillegg til andre oppreisninger som den kan ha rett på.

Del 20. Ugyldighet og atskillelse. Dersom noen bestemmelser i denne EULA kjennes ugyldig, ulovlig eller ikke-håndhevbar av en domstol i en rettmessig jurisdiksjon, vil den resterende part av denne EULA gjelde og være fullt og helt håndhevbar.

Del 21. Hele avtalen. Denne EULA inneholder hele avtalen mellom Synology og deg med hensyn til Programvaren og tema for denne avtalen, og erstatter alle tidligere og samtidige forståelser og avtaler, enten muntlige eller skriftlige. Ingen tillegg,

endringer eller avkall på noen av bestemmelsene i denne EULA vil være gyldige, med mindre de er fremholdt i skriftlig form og signert av parten som skal bindes av dem.

SYNOLOGY, INC. BEGRENSET PRODUKTGARANTI

DENNE OVERSETTELSEN ER BARE TIL INFORMASJON. VED EVENTUELLE AVVIK GJELDER DEN ENGELSKE VERSJONEN.

DENNE BEGRENSEDE GARANTIEN («GARANTIEN») GJELDER FOR PRODUKTENE (SOM DEFINERT NEDENFOR) TIL SYNOLOGY, INC. OG DERES TILKNYTTETE SELSKAPER, INKLUDERT SYNOLOGY AMERICA CORP. (SAMLET OMTALT SOM «SYNOLOGY»). VED Å ÅPNE PAKKEN SOM INNEHOLDER OG/ELLER BRUKE PRODUKTET, AKSEPTERER DU OG SIER DEG ENIG I Å VÆRE BUNDET AV BETINGELSENE I DENNE GARANTIEN. VÆR OPPMERKSOM PÅ AT DENNE BEGRENSEDE GARANTIEN IKKE GJELDER FOR PROGRAMVAREN SOM FINNES I PRODUKTENE, SOM ER UNDERLAGT SLUTTBRUKERAVTALEN, OG AT SYNOLOGY FORBEHOLDER SEG RETTEN TIL Å GJØRE JUSTERINGER OG/ELLER ENDRINGER I DENNE PRODUKTGARANTIEN FRA TID TIL ANNEN UTEN VARSEL. DERSOM DU IKKE AKSEPTERER BETINGELSENE I DENNE GARANTIEN, MÅ DU IKKE BRUKE PRODUKTET. I STEDET MÅ DU RETURNERE PRODUKTET TIL FORHANDLEREN HVOR DU KJØPTE DET, FOR EN REFUSJON I HENHOLD TIL FORHANDLERENS GJELDENE RETURPRAKSIS.

VÆR OPPMERKSOM PÅ AT STØTTE FOR SYNOLOGY-GARANTI IKKE ER TILGJENGELIG I ALLE LAND, OG AT SYNOLOGY KAN AVSLÅ STØTTE FOR DENNE BEGRENSEDE GARANTIEN HVIS DU BER OM SLIK STØTTE I ET ANNET LAND ENN DER DU OPPRINNELIG KJØPTE PRODUKTET. LANDET DER PRODUKTET OPPRINNELIG BLE KJØPT, BESTEMMES PÅ GRUNNLAV AV SYNOLOGYS INTERNE REGISTRE.

Lokale lover om forbrukerbeskyttelse. For forbrukere som er dekket av gjeldende lokale lover og forskrifter om forbrukerbeskyttelse, gjelder rettighetene som tildeles her i tillegg til alle rettigheter og rettsmidler som er angitt i slike lover og forskrifter om forbrukerbeskyttelse.

Del 1. Produkter

(a) «Produkter» refererer til nye produkter eller overhalte produkter.

(b) «Nytt produkt» betyr det Synology-merkede maskinvareproduktet og Synology-merkede tilbehør som fulgte med i originalpakken som kunden kjøpte fra en autorisert Synology-distributør eller -forhandler. Du kan se våre «Nye produkter» på [Status for produktstøtte](#).

(c) «Overhalt produkt» betyr alle Synology-produkter som har blitt overhalt av Synologys tilknyttede selskaper eller en autorisert Synology-distributør eller -forhandler, og det inkluderer ikke de som selges «som de er» eller med «ingen garanti».

(d) «Reservedel» betyr alle deler, tilbehør, komponenter og annet utstyr som er installert eller integrert i eller festet til produktet.

(e) Andre definisjoner: «Kunden» viser til personen eller enheten som opprinnelig kjøpte Produktet fra Synology eller en autorisert Synology-distributør eller -forhandler; «Nettbutikk» viser til en nettbutikk som drives av Synology eller Synologys tilknyttede selskaper; «Programvare» viser til Synologys opphavsrettsbeskyttede programvare som følger med når en Kunde kjøper Produktet, lastes ned av Kunden fra Nettstedet eller forhåndsinstalleres på Produktet av Synology, og inkluderer all fastvare, tilhørende medier, bilder, animasjoner, video, lyd, tekst og tilleggsprogrammer som er innebygd i programvaren eller Produktet, samt alle oppdateringer eller oppgraderinger av denne programvaren.

Del 2. Garantiperiode

(a) «Garantiperiode»: Garantiperioden starter på kjøpsdatoen som vises på kjøpskvitteringen eller fakturaen som Kunden skal vise frem, og slutter dagen etter siste dag i Garantiperioden for alle nye produkter. Du kan finne informasjon om garantiperioden for hvert nye produkt på [Status for produktstøtte](#). For reservedeler er garantiperioden ved normal bruk ett år (fem år for systemdisker) fra datoen produktet ble kjøpt. For overhalte produkter eller reparerte deler er garantiperioden det som gjenstår av garantiperioden til produktet som de erstatter, eller ni (90) dager fra datoen da produktet ble erstattet eller reparert, avhengig av hvilken periode som er lengst. Ovennevnte garantiperioder gjelder ikke for produkter som er merket som solgt «som de er» eller med «ingen garanti». Hvis en gyldig kvittering for kjøp av produktet vårt eller produktfaktura ikke fremvises, eller tilsynelatende er feilaktig eller forfalsket, skal garantiperioden for det fremviste produktet starte fra produksjonsdatoen i samsvar med Synologys interne journaler.

(b) «Utvidet garantiperiode»: For kunder som kjøper de valgfrie tjenestene EW201/EW202 eller Utvidet garanti Plus for nye produkter spesifisert i del 1 (b), vil garantiperioden forlenges med to år. For EW201/EW202 kan du se gjeldende produktmodeller og tilgjengelige regioner på [EW201/EW202 Utvidet garanti](#). For Utvidet garanti Plus kan du se gjeldende produktmodeller og tilgjengelige regioner på [Utvidet garanti Plus](#). Kunden kan kun velge en av de valgfrie tjenestene.

(c) «Umiddelbart opphør av garantiperioden»: For Synology-diskprodukter vil garantiperioden opphøre umiddelbart etter at en av følgende situasjoner oppstår: (a) for solid-state-disker: når [levetidssindikatoren](#) er lik eller overskrider grensen som er angitt i produktspesifikasjonene for disken som fulgte med produktet, (b) for alle diskprodukter: når den registrerte temperaturen er lik eller overskrider diskens driftstemperaturgrense, som er angitt i produktspesifikasjonene som fulgte

med produktet.

Del 3. Begrenset garanti og oppreisninger

3.1 Begrenset garanti. Under betingelsene fremsatt i del 3.2, garanterer Synology overfor Kunden at alle Produkter (a) er fri for materielle defekter i utførelse og (b) ved normal bruk i all hovedsak vil yte i overensstemmelse med Synologys publiserte spesifikasjoner for Produktet under Garantiperioden. En slik begrenset garanti skal ikke gjelde for Programvaren som finnes i produktet eller kjøpes av kunden, som er underlagt sluttbrukeravtalen (EULA) som er vedlagt Produktet. Synology gir ingen garanti for overhalte produkter som selges «som de er» eller med «ingen garanti».

Den ovennevnte begrensede garantien er ikke overførbar og gjelder kun de kundene som kjøper produkter direkte fra Synologys tilknyttede selskaper, forhandlere og distributører som Synology har autorisert. Garantien som er angitt her, vil opphøre når kunden selger eller overfører produktet til en tredjepart.

3.2 Ekskluderinger. De foregående garantiene og garantiforpliktelsene gjelder ikke for Produkter som (a) har vært installert eller brukt på en måte som ikke er spesifisert eller beskrevet i Produktet, spesifikasjonene eller tilhørende dokumenter, eller har blitt misbrukt, mishandlet eller skadet på noen måte, (b) har blitt skadet som følge av uhell, brann, kontakt med væske, jordskjelv, annen ekstern faktor eller bruk av produktet i et uegnet miljø, (c) har blitt demontert uten godkjenning fra Synology, eller (d) har kosmetiske skader forårsaket av normal slitasje eller på annen måte som følge av Produktets normale aldringsprosess, inkludert, men ikke begrenset til riper, bulker og ødelagt plast på porter, med mindre svikten har oppstått som følge av en defekt i materialer eller utførelse, (e) ikke kan identifiseres fordi serienummeret er fjernet fra Produktet eller gjort uleselig, (f) er skadet eller ikke fungerer som det skal, fordi Kunden ikke utfører korreksjoner, endringer, forsterkninger, forbedringer eller andre oppdateringer som gjøres tilgjengelig for Kunden av Synology, eller fordi Kunden implementerer, installerer eller bruker korreksjoner, modifiseringer, forsterkninger, forbedringer eller andre oppdateringer som gjøres tilgjengelig av en tredjepart, (g) er skadet eller inkompatibelt eller ikke fungerer som det skal, fordi det er installert eller brukt sammen med enheter som ikke er levert av Synology, annet enn den maskinvare, programvare eller annet tilbehør som Produktet er designet for.

Vær oppmerksom på at hver av situasjonene som er beskrevet ovenfor, er underlagt inspeksjon og verifisering av produktets utseende og funksjoner utført av Synology. Synology kan nekte å tilby garanti tjenester, inkludert, men ikke begrenset til produktreparasjon, teknisk støtte og produkterstatning som beskrevet i del 3.3, for alle produkter som faller inn under situasjonene ovenfor.

3.3 Garantistøtte og eksklusiv oppreisning. Dersom Kunden melder fra om manglende overensstemmelse med noen av garantiene som er fremholdt i del 3.1 innen den gjeldende Garantiperiodens utløp på en slik måte som fremholdt nedenfor, vil Synology, ved bekreftelse på den manglende overensstemmelse, etter Synologys eget forgodtbefinnende: (a) forsøke innenfor rimelige kommersielle rammer å reparere Produktet, b) gi teknisk støtte eller (c) erstatte det ikke-overensstemmende Produktet eller del av det ved retur av hele Produktet i overensstemmelse med del 3.4. Det forutgående oppgir Synologys fullstendige garantiansvar og Kundens eneste og eksklusive oppreisning for ethvert brudd på garantien under del 3.1 eller noen som helst andre defekter eller mangler i Produktet. Kunden vil med rimelighet bistå Synology i diagnose av problemet og bekreftelse av enhver manglende overensstemmelse med Produktet. Vær oppmerksom på at støtten under garantien ikke gjelder redning av dataene som er lagret i Synology-produktet, eller den tilhørende sikkerhetskopien. Kunden skal ta en sikkerhets kopi av de lagrede dataene før produktet returneres til Synology. Synology kan fjerne all informasjon eller data i produktet mens det utfører garanti tjenestene, og skal ikke være ansvarlig for tap av data under prosessen. I tillegg er kunden pålagt å fjerne alt tilbehør som ikke er forhåndsinstallert, for eksempel adapterkort, minne, harddisk eller solid-state-disk, da Synology ikke vil være ansvarlig for tap av ikke-fjernede komponenter som ikke er forhåndsinstallert.

3.4 Retur. For garantikrav må kunden returnere hele produktet til Synology i overensstemmelse med denne del 3.4. Eventuelle returnerte produkter som (a) er demontert (unntatt under veiledning fra Synology), eller (b) ikke kan identifiseres fordi serienummeret er fjernet eller gjort uleselig, eller (c) ble skadet under returforsendelsen på grunn av feil emballering (inkludert, men ikke begrenset til riper og deformasjon), vil bli avvist og returnert til kunden for kundens egen regning. Ethvert Produkt må returneres i samme tilstand som da det ble mottatt fra Synology, til den adressen som er oppgitt av Synology, med returfrakten betalt, i en pakning som er tilstrekkelig til å beskytte innholdet i den. Internasjonal frakt kan være nødvendig avhengig av kundens plassering, og kunden skal være ansvarlig for tollavgifter, klarering og alle andre kostnader knyttet til erstatningstjenesten. Kunden er ansvarlig for forsikring og risiko for tap og/eller skade med hensyn til returnerte enheter inntil de er mottatt av Synology.

3.4.1 Generell erstatningstjeneste. All retur av produkter som kunden gjør under del 3.3, må gjøres i overensstemmelse med Synologys gjeldende erstatningsprosedyrer på det aktuelle tidspunktet med kjøpskvitteringen eller fakturaen. Du kan se mer informasjon om erstatningsprosedyren på [Hvordan sender jeg inn et garantikrav for Synology-produktet mitt?](#)

3.4.2 Utvidet garanti Plus-tjenesten. (Bare aktuelt når kunden kjøper Utvidet garanti Plus)
(a) Standard direkte erstatningstjeneste: Når det gjelder standard direkte erstatningstjeneste, må kunden først returnere det avvikende produktet som er anerkjent av Synology til det angitte returservicesenteret på kundens regning. Erstatningen vil ikke bli sendt før det avvikende produktet er mottatt på Synologys utpekte returservicesenter.

(b) Avansert direkte erstatningstjeneste: Når det gjelder avansert direkte erstatningstjeneste, vil Synology sende erstatningsproduktet til adressen spesifisert av kunden før kunden returnerer det avvikende produktet. Kunden må returnere det avvikende produktet som er anerkjent av Synology til det tilhørende returservicesenteret på kundens regning innen tjueto (28) kalenderdager fra datoen da søknaden ble godtatt, og må gi en kredittkortaotorisasjon for å fungere som sikkerhet. Kredittkortaotorisasjonen vil bli kansellert etter at Synology har mottatt det avvikende produktet returnert av kunden. Hvis kunden ikke har returnert det avvikende produktet innen tjueto (28) kalenderdager, har Synology rett til å kreve sikkerheten i sin helhet fra kundens kredittkort og til å deaktivere alle tjenester knyttet til serienumrene til det avvikende produktet og erstatningen. I tillegg forbeholder Synology seg retten til å nekte å gi relevant teknisk støtte i fremtiden. De nevnte tiltakene skal ikke påvirke Synologys juridiske rettigheter som oppstår som en følge.

3.5 Erstatning av nytt produkt eller overhelt produkt fra Synology. Dersom Synology velger å erstatte et produkt under denne garantien, som fremholdt i del 3.1, vil Synology sende et erstatningsprodukt på Synologys regning med den forsendelsesmetoden som Synology velger, etter mottak av det ikke-overensstemmende produktet i samsvar med del 3.4 og validering fra Synology vedrørende Produktets manglende overensstemmelsen med garantien. Før de Overhulte produktene sendes til Kundene, kontrolleres de for å verifisere at de oppfyller Synologys kvalitetsstandard. Vær oppmerksom på at deler av de Overhulte produktene kan ha flekker, riper eller annen mindre slitasje. I enkelte land kan Synology etter eget skjønn tilby Synology Replacement Service for enkelte produkter. Da vil Synology sende et erstatningsprodukt til kunden før de har mottatt det ikke-overensstemmende Produktet som ble returnert av kunden («Synology Replacement Service»).

3.6 Begrensning av garantiansvar. GARANTIENE, FORPLIKTELSENE OG ERSTATNINGSANSVARET TIL SYNOLOGY OG OPPREISNING TIL KUNDEN SOM FØLGER AV DENNE GARANTIEN, ER EKSKLUSIVE OG ERSTATTER ALLE TIDLIGERE, OG KUNDEN FRITAR HERVED SYNOLOGY FRA ALLE ANDRE GARANTIER, FORPLIKTELSER ELLER GARANTIANSVAR OG FRASIER SEG ALLE ANDRE RETTIGHETER, KRAV OG OPPREISNINGER FRA SYNOLOGY, UTTRYKT ELLER UNDERFORSTÅTT, SOM FØLGER AV LOV ELLER ANNET, FOR PRODUKTET, TILHØRENDE DOKUMENTASJON ELLER PROGRAMVARE OG ENHVER ANNEN VARE ELLER TJENESTE LEVERT UNDER DENNE GARANTIEN, INKLUDERT, MEN IKKE BEGRENSET TIL: (A) UNDERFORSTÅTT GARANTI FOR SALGBARHET ELLER EGNETHET FOR ET BESTEMT FORMÅL ELLER BRUK, (B) UNDERFORSTÅTT GARANTI OM YTELSE VED BRUK I FORRETNINGER OG HANDEL, (C) KRAV OM OVERTREDELSE ELLER UNDERSLAG, ELLER (D) KRAV VED SKADEVOLDENDE FORHOLD (ENTEN BASERT PÅ FORSØMMELSE, STRENGT ANSVAR, PRODUKTANSVAR ELLER ANNEN TEORI). SYNOLOGY GARANTERER IKKE PÅ NOEN MÅTE OG FRASKRIVER SEG SPESIFIKT ETHVERT GARANTIANSVAR SOM GJELDER SIKKERHETEN TIL OG MULIGHETEN FOR TAP AV DATA SOM ER LAGRET PÅ NOE SYNOLOGY-PRODUKT. SYNOLOGY ANBEFALER AT KUNDER TAR PASSENDE FORHOLDSREGLER MED HENSYN TIL SIKKERHETSKOPIERING AV DATAENE SOM LAGRES PÅ PRODUKTET. NOEN STATER/JURISDIKSJONER TILLATER IKKE BEGRENSNINGER I UNDERFORSTÅTTE GARANTIER, SÅ BEGRENNINGENE OVENFOR GJELDER MULIGENS IKKE KUNDEN.

3.7 Begrensninger for Utvidet garanti Plus. (a) Kunden må fullføre kjøpet av Utvidet garanti Plus-tjenesten innen nitti (90) dager etter den opprinnelige kjøpsdatoen for det nye produktet. (b) Siden Synology bare tilbyr Utvidet garanti Plus-tjenesten i enkelte områder, må kunden velge området tjenesten skal aktiveres i under kjøpsprosessen. Hvis kunder ber om Utvidet garanti Plus-tjenesten fra et annet område enn det valgte, kan Synology, etter eget skjønn, velge ikke å tilby Utvidet garanti Plus-tjenesten; (c) Unntak fra dekning: Utvidet garanti Plus-tjenesten gjelder ikke for oversjøiske avdelinger, oversjøiske territorier, oversjøiske autonome regioner og øyer andre enn hovedøyen i landene og regionene.

Del 4. Ansvarsbegrensninger

4.1 Force Majeure. Synology kan ikke holdes ansvarlig for eller anses å bryte eller misligholde denne Garantien på grunn av forsinkelser eller manglende ytelse i henhold til denne Garantien som følge av en årsak eller et forhold som ligger utenfor selskapets rimelige kontroll (inkludert, uten begrensning, handlinger eller manglende handlinger fra Kundens side).

4.2 Ansvarsfraskrivelse ved visse skader. UNDER INGEN OMSTENDIGHETER SKAL SYNOLOGY ELLER DETS LEVERANDØRER HOLDES ANSVARLIG FOR KOSTNADER SOM SKYLDES UHELL, INDIREKTE ÅRSAKER, SÆRTILFELLER, STRAFFBARE HANDLINGER, FØLGESKADER ELLER LIGNENDE SKADER ELLER ANSVAR (INKLUDERT, MEN IKKE BEGRENSET TIL TAP AV DATA, INFORMASJON, FORTJENESTE, PROFITT ELLER FORRETNINGER) SOM FØLGER FRA ELLER ER FORBUNDET MED BRUKEN ELLER MANGLENDE EVNE TIL Å BRUKE PRODUKTET, ENHVER TILHØRENDE DOKUMENTASJON ELLER PROGRAMVARE OG ENHVER ANNEN VARE ELLER TJENESTE SOM TILBYS UNDER DENNE GARANTIEN, ENTEN BASERT PÅ KONTRAKT, SKADEVOLDENDE FORHOLD (INKLUDERT UAKTSOMHET), STRENGT ANSVAR ELLER ANNEN TEORI, SELV OM SYNOLOGY ER INFORMERT OM MULIGHETEN FOR SLIKE SKADER.

4.3 Ansvarsbegrensning. SYNOLOGYS OG DETS LEVERANDØRERS ANSVAR SOM FØLGER AV ELLER ER FORBUNDET MED BRUKEN AV ELLER MANGLENDE EVNE TIL Å BRUKE PRODUKTET, TILHØRENDE DOKUMENTASJON ELLER PROGRAMVARE OG ANDRE VARER OG TJENESTER SOM OMFATTES AV DENNE GARANTIEN, ER BEGRENSET TIL DET BELØPET SOM KUNDEN FAKTISK BETALTE FOR PRODUKTET, UTEN HENSYN TIL OMFANGET AV SKADER SOM KUNDEN KAN PÅFØRES, ELLER OM DET ER BASERT PÅ KONTRAKT, SKADEVOLDENDE FORHOLD (INKLUDERT UAKTSOMHET), STRENGT ANSVAR ELLER ANNEN TEORI. Den

foregående fraskrivelsen av ansvar for visse skader og begrensning i ansvar vil gjelde i hele det omfanget som gjeldende lov tillater. Lovene i noen stater/jurisdiksjoner tillater ikke ekskludering eller begrensninger for visse skader. I den grad disse lovene gjelder for dette Produktet, kan det være at ekskluderingene og begrensningene som er fremsatt ovenfor, ikke gjelder for Kunden.

Del 5. Diverse

5.1 Eiendomsretter. Produktet og enhver medfølgende Programvare og dokumentasjon inkluderer eiendomsrettigheter og immaterielle rettigheter tilhørende Synology og dets tredjepartsleverandører og lisensgivere. Synology forbeholder og reserverer for seg alle rettigheter, eiendomsrettigheter og interesser i de immaterielle rettighetene til Produktet, og ingen eiendomsrettigheter eller eierskap til noen immaterielle rettigheter til eller i Produktet, enhver medfølgende Programvare eller dokumentasjon og enhver annen vare som tilbys under denne Garantien overføres til Kunden under denne garantien. Kunden vil (a) overholde betingelsene til Synology i lisensavtalen for sluttbrukere som følger med all Programvare som tilbys av Synology eller en autorisert Synology-distributør eller -forhandler, og (b) ikke forsøke å foreta omvendt utvikling av Produktet eller komponenter i det eller medfølgende Programvare eller på annen måte stjele, omgå eller bryte noen av Synologys immaterielle rettigheter.

5.2 Overdragelse. Kunden skal ikke overdra noen av sine rettigheter under denne Garantien, direkte, ved bruk av lover eller på annen måte, uten på forhånd å ha innhentet Synologys skriftlige samtykke.

5.3 Ingen tilleggsbetingelser. Unntatt som uttrykkelig tillatt under denne Garantien, vil ingen part være bundet av, og alle parter motsetter seg spesifikt, enhver betingelse eller annen bestemmelse som er i konflikt med bestemmelsene i denne Garantien, som fremsettes av den andre part i en kjøpsordre, ved mottak, akseptering, bekreftelse, i korrespondanse eller på annen måte, med mindre alle parter spesifikt og skriftlig sier seg enig i slike fremsatte bestemmelser. Videre, i tilfelle denne Garantien er i konflikt med noen betingelser i andre avtaler som er inngått mellom partene med hensyn til Produktet, vil denne Garantien gjelde, med mindre den andre avtalen spesifikt nevner hvilke deler av denne Garantien som den erstatter/avløser.

5.4 Gjeldende lov. Så langt lokale lover tillater det, skal denne Garantien være styrt av lovene i delstaten Washington i USA for Kunder som bor i USA, av lovene i Kina (Taiwan) for Kunder som ikke bor i USA, uten hensyn til eventuelle lovprinsipper som hevder det motsatte. FNs 1980-konvensjon for kontrakter for internasjonalt salg av varer eller eventuelle etterfølgende konvensjoner gjelder ikke.

5.5 Konfliktløsning. Enhver uoverensstemmelse, konflikt eller kravfremsettelse som følger av eller er relatert til denne Garantien, Produktet eller tjenestene som tilbys av Synology med hensyn til Produktet eller forholdet mellom Kunder bosatt i USA og Synology, vil løses eksklusivt og endelig gjennom mekling under gjeldende kommersielle regler for American Arbitration Association (det amerikanske forliksrådet), med mindre noe annet er oppgitt nedenfor. Meklingen vil foregå foran én enkelt mekler og vil være begrenset ene og alene til konflikten mellom Kunden og Synology. Meklingen, eller deler av den, skal ikke slås sammen med annen mekling og skal ikke utføres som gruppesøksmål. Meklingen skal foregå i King County, Washington, USA, ved overbringelse og anførsel av dokumenter, per telefon, online eller personlig, slik som det bestemmes av mekler på partenes henstilling. Den seirende parten i enhver mekling eller rettslig konflikt som finner sted i USA eller andre steder, skal motta dekning av alle kostnader og rimelige advokathonorarer, inkludert enhver meklingsavgift som er betalt av den seirende parten. Enhver beslutning fattet gjennom en slik meklingsprosedyre skal være å anse som endelig og bindende, og dommen kan påkalles foran enhver juridisk kompetent domstol. Kunden forstår at i fravær av denne bestemmelsen, ville Kunden hatt rett til å kreve forhandlinger i en slik konflikt, uoverensstemmelse eller kravfremsettelse foran en domstol, inkludert retten til å føre gruppesøksmål, og Kunden fraskriver seg eksplisitt og bevisst disse rettighetene og aksepterer å løse enhver konflikt gjennom bindende mekling i overensstemmelse med bestemmelsene i denne del 5.5. For kunder som er bosatt utenfor USA, vil enhver konflikt, uoverensstemmelse eller kravfremsettelse beskrevet i denne delen endelig løses gjennom mekling gjennomført av tre nøytrale meklere i overensstemmelse med prosedyrene for Kinas voldgiftslover og relaterte håndhevingsregler. Meklingen skal finne sted i Taipei, Taiwan, R.O.C., og meklingsprosedyrene skal finne sted på engelsk, eller, dersom begge parter er enige om det, på mandarin-kinesisk. Meklingsløsningen skal være endelig og bindende for partene og kan håndheves i enhver domstol med domsmakt. Ingenting i denne delen skal hindre eller begrense Synology i forsøk på å søke rettslige pålegg eller andre slike rettigheter og oppreisninger som er tillatt ved lov, eller billighetserstatning for noen som helst faktiske eller truende brudd på bestemmelser i denne Garantien vedrørende Synologys immaterielle rettigheter.

5.6 Advokathonorarer. I hvilke som helst meklinger, forhandlinger eller andre juridiske handlinger eller prosedyrer for å hevde rettigheter eller søke oppreisning under denne Garantien, vil den seirende part være berettiget til å få dekket utgifter og rimelige advokathonorarer, i tillegg til andre oppreisninger som kan være berettiget.

5.7 Eksportrestriksjoner. Du aksepterer at Produktet er underlagt amerikanske eksportrestriksjoner. Du aksepterer å overholde alle gjeldende lover og forskrifter som gjelder for Produktet, inkludert uten begrensning US Export Administration Regulations (amerikanske eksportforskrifter).

5.8 Atskilt ugyldighet. Dersom noen bestemmelser i denne Garantien kjennes ugyldig, ulovlig eller ikke-håndhevbar av en domstol i en rettmessig jurisdiksjon, vil den resterende part av denne Garantien gjelde og være fullt og helt håndhevbar.

5.9 Hele avtalen. Denne Garantien utgjør hele avtalen og avløser/erstatter enhver annen og tidligere avtale mellom Synology og Kunden relatert til herværende emne. Ingen tillegg, endringer eller avkall på noen av bestemmelsene i denne Garantien vil være gyldige, med mindre de er fremholdt i skriftlig form og signert av partene som skal bindes av dem.

5.10 Betaling for og opphør av Utvidet garanti Plus-tjenesten. (a) Etter at Synology har bekreftet innkjøpsordren, skal kunden umiddelbart betale alle skatter og avgifter. Synology forbeholder seg retten til å nekte å tilby Utvidet garanti Plus-tjenesten til kunder som ikke er kvalifisert eller som er under myndighetsalder. (b) Kunden som ikke har brukt Utvidet garanti Plus-tjenesten innen tretti (30) dager etter kjøpet av produktet, kan sende inn en forespørsel om opphør via en forespørsel om teknisk støtte innen tretti (30) dager fra kjøpet.

FCC Declaration of Conformity

This device complies with Part 15 of the FCC Rules. Operation is subject to the following two conditions: (1) this device may not cause harmful interference, and (2) this device must accept any interference received, including interference that may cause undesired operation.

この装置は、クラス A 機器です。この装置を住宅環境で使用すると電波妨害を引き起こすことがあります。この場合には使用者が適切な対策を講ずるよう要求されることがあります。

VCCI - A