



Utökningsenhet RX1217sas

Hårdvaruinstallationsguide

Innehållsförteckning

Kapitel 1: Innan du börjar

Förpackningens innehåll.....	3
En översikt.....	4
Säkerhetsinstruktioner.....	5

Kapitel 2: Hårdvaruinställning

Verktyg och delar för installation av disk.....	6
Installera diskar.....	6
Anslut med Synology NAS-server.....	8

Kapitel 3: Underhåll

Byta ut trasig PSU.....	10
Byta ut trasig SAS-/fläktmodul.....	11

Bilaga A: Specifikationer







Bilaga B: LED-indikatortabell

Innan du börjar

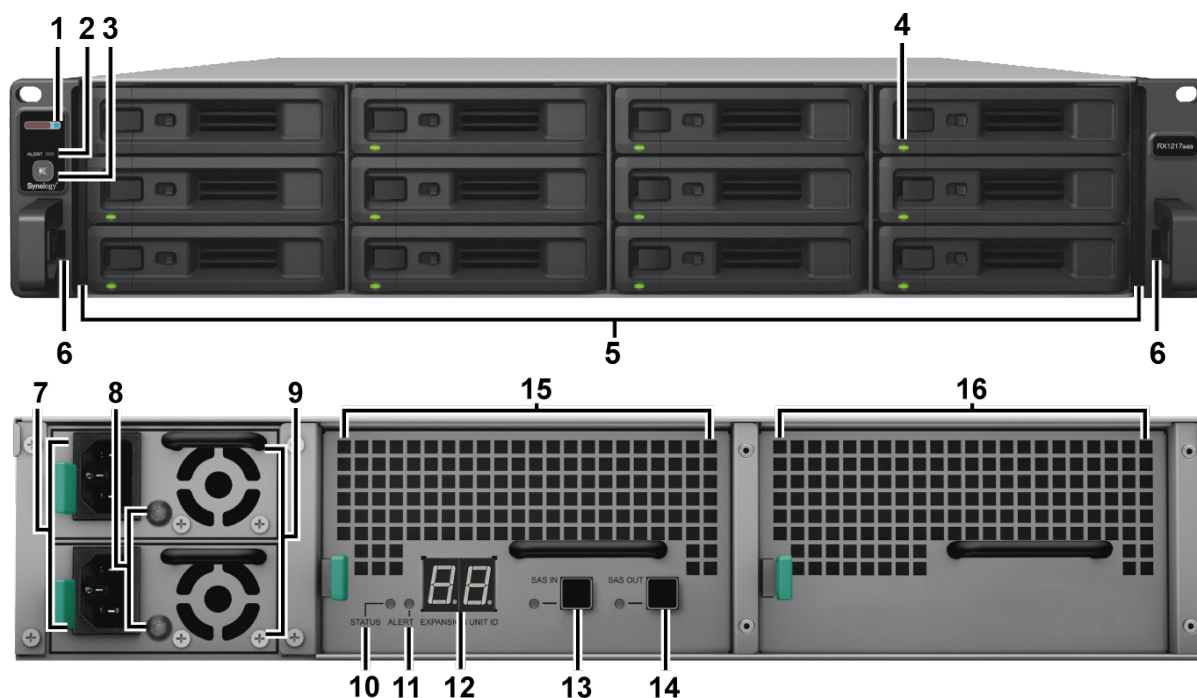
Tack för att du har köpt Synology RX1217sas utökningsenhet! Innan du installerar din nya utökningsenhet bör du kontrollera paketets innehåll för att verifiera att alla nedanstående föremål finns med. Var mån om att läsa säkerhetsinstruktionerna noggrant för att undvika att skada dig själv eller din Synology-produkt.

Obs: Alla nedanstående bilder är endast i illustrativt syfte och kan avvika från den faktiska produkten.

Förpackningens innehåll

Utökningsenhet x 1		Nätsladd x 2
		
		Snabb installationsguide x 1 
Skrudar för 3,5"-diskar x 52	Skrudar för 2,5"-diskar x 52	Utökningskabel x 1
		

En översikt



Nr.	Artikelnamn	Plats	Beskrivning
1	Strömindikator	Framsida	Visar strömstatus. ¹
2	ALERT-indikator		Visar varningar för fläkt- eller temperaturstatus. För mer information, se "Bilaga B: LED-indikator tabell".
3	Pip av-knapp		Tryck för att avaktivera pip-ljudet som ljuder när en funktionsstörning inträffar.
4	Diskstatusindikator		Visar status för diskar. För mer information, se "Bilaga B: LED-indikator tabell".
5	Diskslåde		Installera diskar (hårddiskar eller flashdiskar) här.
6	Frikopplingsflik för uppsättningsckenor		Tryck in och håll kvar för att frigöra Synology NAS-server från uppsättningsckenornas lås. ²
7	Strömport	Bakåt	Anslut elkabeln här.
8	PSU-indikator och pip av-knapp		Visar status för strömförsörjningsenheten (PSU). Tryck för att avaktivera pip-ljudet som ljuder när en funktionsstörning inträffar. För mer information, se "Bilaga B: LED-indikator tabell".
9	PSU-fläkt		Avlägsnar överflödigt värme och kyler ned PSU.
10	STATUS-indikator		Visar status för systemet. För mer information, se "Bilaga B: LED-indikator tabell".
11	ALERT-indikator		Visar varningar för fläkt eller temperatur. För mer information, se "Bilaga B: LED-indikator tabell".
12	Indikator för utökningsenhet-ID		Indikerar ID-nummer för utökningsenheten.
13	SAS IN-port och -indikator		Ansluter till SAS OUT-porten på en Synology NAS-server eller annan utökningsenhet. För mer information, vänligen se "Anslut med Synology NAS-server".
14	SAS OUT-port och -indikator		Ansluter till SAS IN-porten på en annan utökningsenhet. För mer information, vänligen se "Anslut med Synology NAS-server".
15	SAS-modul		Ansluter till en Synology NAS-server eller SAS-modulen på en annan utökningsenhet. För mer information, vänligen se "Anslut med Synology NAS-server".
16	Fläktmodul		Avlägsnar överflödigt värme och kyler ned utökningsenheten.

¹ RX1217sas startar automatiskt när nätsladden är ansluten till strömkällan. För mer information, vänligen se "Anslut med Synology NAS-server".

² För mer information om montering av uppsättningsckenorna, vänligen se Snabb installationsguide som medföljer uppsättningsckenorna.

Säkerhetsinstruktioner

	Se till att enheten inte utsätts för direkt solljus och kemikalier. Se till att enheten inte utsätts för plötsliga förändringar i omgivningstemperatur och fuktighet.
	Placera alltid produkten med rätta sidan upp.
	Placera inte i närheten av några vätskor.
	Före rengöring måste du dra ur nätsladden. Torka med fuktiga pappershanddukar. Använd inte kemikalier eller aerosolrengöringsmedel.
	För att förhindra att enheten välter, placera inte på vagnar eller några instabila ytor.
	Nätsladden måste anslutas till ett uttag med korrekt spänning. Se till att den det är rätt spänning och att den är stabil.
	För att göra enheten strömlös så se till att alla el-sladdar har tagits ur sina uttag.
	Det föreligger risk för explosion om batteriet ersätts med felaktig sort. Kassera använda batterier på rätt sätt.

Hårdvaruinställning

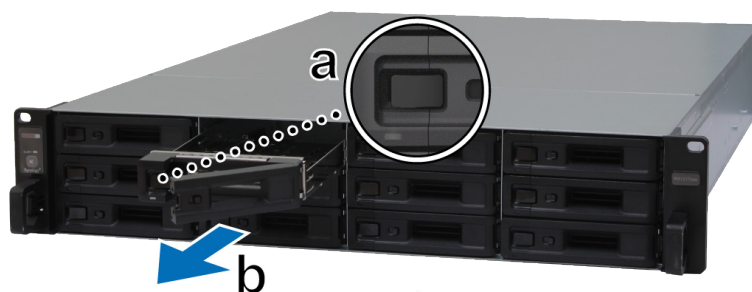
Verktyg och delar för installation av disk

- En skruvmejsel
- Minst en 3,5" eller 2,5" SAS/SATA-disk (vänligen besök www.synology.com för kompatibla diskmodeller)

Varning: Om du installerar en disk som innehåller data, kommer systemet att formatera disken och radera alla data. Vänligen gör en säkerhetskopia av alla viktiga data innan installation.

Installera diskar

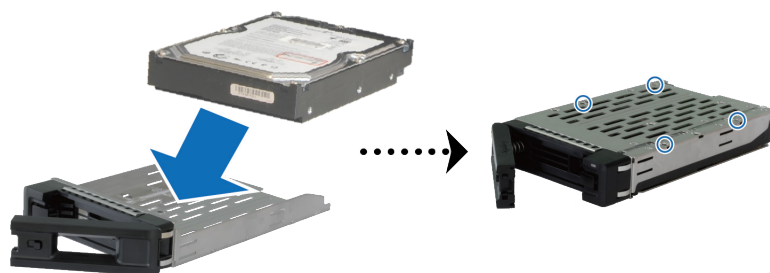
- 1 Öppna disksläden.



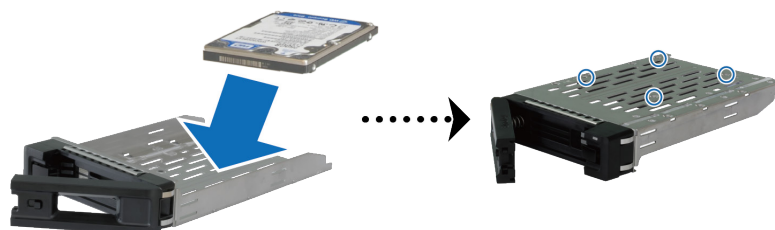
- a** Lokalisera den lilla knappen på den vänstra sidan av hårddiskslädens handtag. Tryck ner knappen och diskslädens handtag kommer att hoppa ut.
- b** Dra slädhandtaget utåt som det visas här ovanför.

- 2 Ladda diskar i diskslädarna.

- **För 3,5"-diskar:** Lägg i disken i disksläden. Vänd släden upp och ner och fäst skruvarna på fyra punkter för att säkra disken, enligt det som visas här nedanför.



- **För 2,5"-diskar:** Lägg i disken i disksläden. Vänd släden upp och ner och fäst skruvarna på fyra punkter för att säkra disken, enligt det som visas här nedanför.



3 Sätt in den laddade disksläden i det tomma diskfacket.



Obs: Se till att släden är fullt intryckt. Annars kommer inte disken att fungera ordentligt.

4 Tryck handtaget inåt för att säkra disksläden.

5 Tryck på omställaren till vänster på diskslädens handtag för att låsa disksläden.



6 Upprepa ovanstående steg för att montera den andra disken som du har förberett.

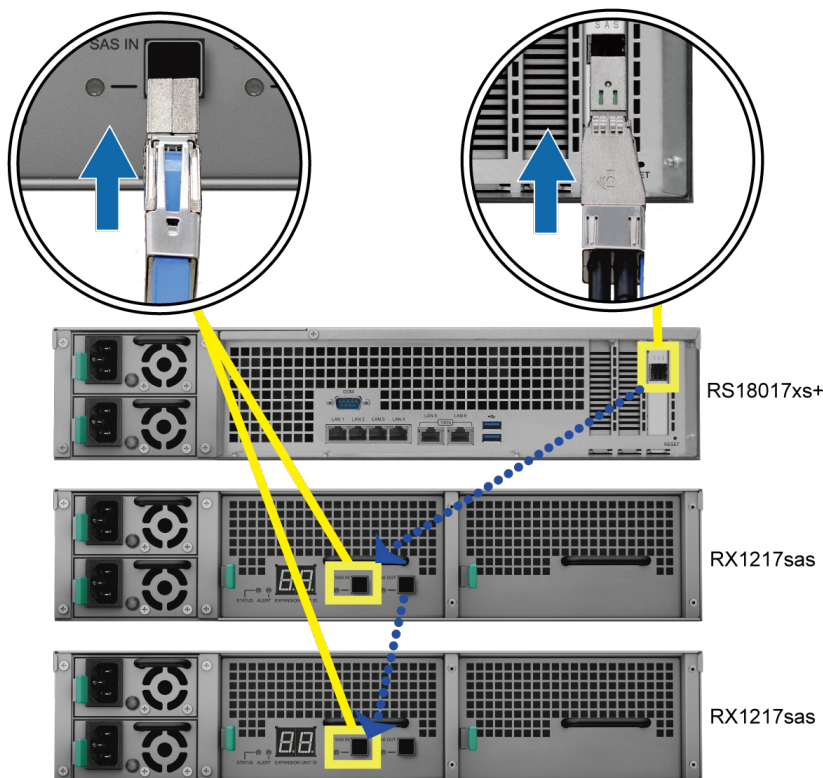
7 Diskarna är numrerade som det visas här nedanför.



Obs: Om du vill skapa en RAID-volym, rekommenderar vi att alla installerade enheter är av samma storlek för att på bästa sätt utnyttja enhetens kapacitet.

Anslut med Synology NAS-server

- 1 Anslut ena änden av expansionskabeln till SAS OUT-porten på Synology NAS-servern och den andra till SAS IN-porten på din RX1217sas. Var noga med att lossningsbandet (blått) på kabeln är vänd åt höger när du ansluter till Synology NAS-servern och att den på kabeln är vänd uppåt när du ansluter till RX1217sas; annars blir Synology NAS-servern och utökningsenheten inte ordentligt anslutna.



- 2 Anslut ena änden av nätsladden(arna) till strömporten på RX1217sas och den andra till eluttaget(en). RX1217sas startar automatiskt när nätsladdarna är korrekt anslutna.

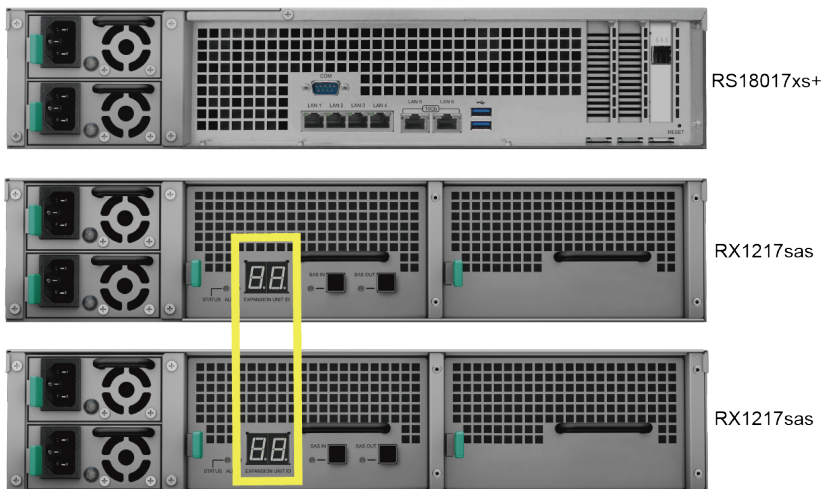


Obs:

1. Din RX1217sas levereras med ett redundant strömförsörjningssystem som medger anslutning av två nätsladdar. Systemet kan startas med bara en nätsladd ansluten men vår rekommendation är att använda två nätsladdar för att undvika oväntade strömbortfall.
2. Efter att du kopplat ifrån nätsladden, vänligen kontrollera att alla indikatorer är av innan nätsladden kopplas i igen; i annat fall kanske systemet inte startar.

Viktigt: Ta inte bort utökningskabeln när värdenheten fortfarande är påslagen. Att göra detta kan resultera i dataförlust.

- Tryck på strömknappen på frontpanelen för att starta Synology NAS-servern. Utökningsenhets-ID för RX1217sas som är ansluten till Synology NAS-server visas i sekvens på den bakre panelen.



Obs:

- Även när Synology NAS-server och utökningsenhet(erna) är startade kan du fortfarande ansluta dem till en eller flera RX1217sas om det behövs. För att göra detta, upprepa steg 1 och 2 ovan för att ansluta expansionskabeln och strömkablar för den andra utökningsenhet. Dina utökningsenheter startar automatiskt om de är korrekt anslutna och utökningsenhets-ID visas i enlighet med detta efter några sekunder (om DSM är installerat på Synology NAS-servern).
- Det faktiska antalet utökningsenheter som kan anslutas beror på begränsningar i prestandan och specifikationer för Synology NAS-servern.

Underhåll

Byta ut trasig PSU

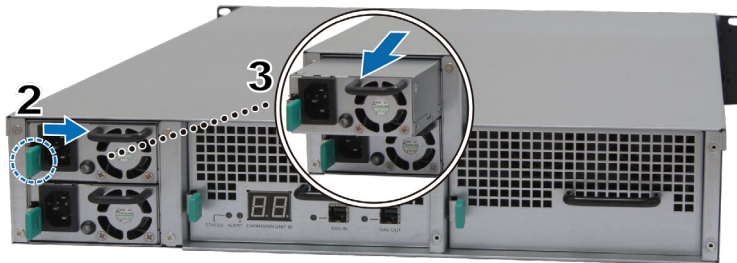
Om PSU är trasig, vänligen se instruktioner här nedanför för att byta ut den trasiga PSU:n.

- 1 Koppla bort nätsladden från den PSU som ska bytas ut. (upptill: PSU1; nedtill: PSU2).

Obs:

1. Genom att trycka på knappen **Pip av** kan du stänga av det långa pip-ljudet när du hör det.
2. RX1217sas har stöd för byte av komponenter under drift men vi rekommenderar att alla kablar kopplas från utökningsenheten innan någon komponent byts ut.

- 2 Skjut spaken för PSU på bakre panelen i den angivna riktningen.
- 3 Dra ut PSU från utökningsenheten.



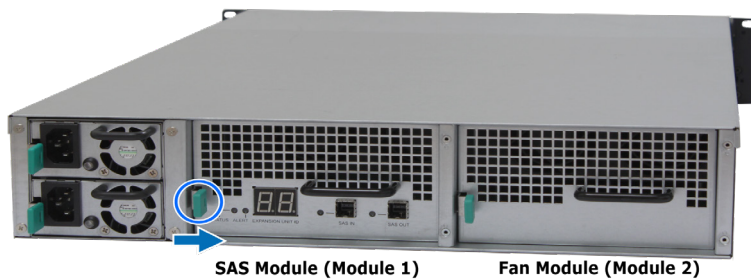
- 4 Förbered en ny PSU och skjut den tillbaka i facket tills du hör ett klick.

Byta ut trasig SAS-/fläktmodul

Om SAS-/fläktmodulen är trasig, vänligen se instruktioner här nedanför för att dra ut SAS-/fläktmodulen och byta ut den trasiga modulen.

Att byta ut den trasiga SAS-modulen:

- 1 Koppla ifrån expansionskablar från SAS-/fläktmodulen på vilken den trasiga modulen ska bytas ut.
- 2 Skjut spaken för SAS-/fläktmodulen på bakre panelen i den angivna riktningen. Modulerna är numrerade enligt nedan.



- 3 Dra ut SAS-/fläktmodulen från utökningsenheten.



- 4 Förbered en ny SAS-/fläktmodul och skjut den tillbaka i facket tills du hör ett klick.

Att byta ut SAS-modulens trasiga fläkt:

1 Ta bort den trasiga fläkten genom att dra den upp ur modulen. Fläktarna är numrerade enligt nedan.



2 Förbered en ny fläkt, rikta in pilen så att den pekar på den bakre panelen som det visas ned och sätt tillbaka den i fläktuttaget.



3 Tryck tillbaka modulen i utökningsenheten tills du hör ett klick.

Specifikationer

Objekt	RX1217sas
Kompatibla disktyper	3,5" / 2,5" SAS/SATA x 12
Maximal rå kapacitet	120TB (12 x 10TB HDD)
Utökningsport	<ul style="list-style-type: none"> • SAS IN x 1 • SAS OUT x 1
Storlek (H x B x D) (mm)	<ul style="list-style-type: none"> • 88 x 430,5 x 692 (exklusive rackmonteringsset) • 88 x 482 x 724 (inklusive rackmonteringsset)
Vikt (kg)	18
Systemfläkt	4 x (60 x 60 x 51mm)
Intyg	<ul style="list-style-type: none"> • FCC Klass A • CE Klass A • BSMI Klass A
Miljökrav	<ul style="list-style-type: none"> • Nätspänning: 100V till 240V AC • Frekvens: 50 / 60Hz • Användningstemperatur: 40 till 95 °F (5 till 35 °C) • Förvaringstemperatur: -5 till 140 °F (-20 till 60 °C) • Relativ fuktighet: 5% till 95% RH

Obs: Modellspecifikationerna är föremål för ändringar utan förvarning. Vänligen se www.synology.com för den senaste informationen.

LED-indikatorortabell

LED-indikator	Färg	Status	Beskrivning
Ström	Blå	Statisk	Igång
	Av		Avstängd
Främre ALERT	Orange	Blinkar	Fläktfel / överhettning
	Av		System normalt
Bakre ALERT	Orange	Blinkar	Fläktfel / överhettning
	Av		System normalt
Bakre STATUS	Grön	Blinkar	Igång
	Av		Avstängd
Diskstatusindikator (på släden)	Grön	Statisk	Disk redo och inaktiv
		Blinkar	Diskåtkomst
	Röd	Statisk	Diskfel / port avaktiverad ¹
	Av		Ingen intern disk
PSU-indikator	Grön	Statisk	Strömförsörjningsenhet normal
	Av		Strömförsörjningsenhet av
SAS IN / OUT	Grön	Statisk	Synology NAS-server/utökningsenhet ansluten
	Av		Synology NAS-server/utökningsenhet fränkopplad

Obs: Modellspecifikationerna är föremål för ändringar utan förvarning. Vänligen se www.synology.com för den senaste informationen.

¹ Vänligen försök att starta om din Synology NAS-server eller återigen sätta in disken(diskarna), kör sedan HDD/SSD-tillverkares diagnostiska verktyg för att kontrollera hälsostatus för disken(diskarna). Om du kan logga in på DSM, vänligen kör det inbyggda S.M.A.R.T.-testen för att skanna disken(diskarna). Om problemet kvarstår, kontakta Synology teknisk support för att få hjälp.

SYNOLOGY, INC. LICENSAVTAL FÖR SLUTANVÄNDARE

VIKTIGT - LÄS NOGGRANT: DETTA SLUTANVÄNDARLICENSAVTAL ("EULA") ÄR ETT JURIDISKT AVTAL MELLAN DIG (EN FYSISK PERSON ELLER EN JURIDISK FRISTÅENDE ORGANISATION) OCH SYNOLOGY, INC. ("SYNOLOGY") FÖR PROGRAMVAREN AV SYNOLOGY SOM INSTALLERATS PÅ PRODUKTEN FRÅN SYNOLOGY SOM HAR DU HAR KÖPT ("PRODUKTEN") ELLER LADDAT NER LAGLIGT VIA WWW.SYNOLOGY.COM ELLER ANNAN KANAL SOM SYNOLOGY ERBJUDER ("PROGRAMVAREN").

DU ACCEPTERAR EULA-AVTALETS VILLKOR GENOM ATT ANVÄNDA PRODUKTERNA MED PROGRAMVAREN, INSTALLERA PROGRAMVAREN PÅ PRODUKTERNA ELLER PÅ EN ENHET SOM ÄR ANSLUTEN TILL PRODUKTERNA. OM DU INTE GODKÄNNER VILLKOREN I DETTA EULA-AVTAL SKA DU INTE ANVÄNDA PRODUKTERNA SOM TILLÄMPAR PROGRAMVAREN ELLER LADDA NER PROGRAMVAREN VIA WWW.SYNOLOGY.COM ELLER ANNAN KANAL SOM SYNOLOGY ERBJUDER. DU KAN I STÄLLET RETURNERA PRODUKTEN TILL ÅTERFÖRSÄLJAREN FÖR ATT ÅTERFÅ DEN SUMMA SOM DU BETALAT I ENLIGHET MED ÅTERFÖRSÄLJARENS GÄLLANDE RETURPOLICY.

Avsnitt 1. Begränsad programvarulicens. Du erhåller genom detta EULA-avtal en begränsad, icke-exklusiv, icke-överförbar, personlig licens från Synology att installera, köra och använda ett exemplar av Programvaran som installerats på Produkten eller på din enhet som anslutits till produkten, uteslutande i anslutning till din auktoriserade användning av produkten.

Avsnitt 2. Dokumentation. Du kan göra och använda ett rimligt antal kopior av all dokumentation som tillhandahållits med Programvaran, under förutsättning att sådana kopior endast används för internt bruk och inte återpubliceras eller återdistribueras (antingen i pappersform eller i elektronisk form) till en tredje part.

Avsnitt 3. Säkerhetskopiering. Du får göra ett rimligt antal kopior av Programvaran endast för säkerhetskopierings- och arkiveringsändamål.

Avsnitt 4. Uppdateringar. Programvara som tillhandahållits av Synology eller funnits tillgängliga på Synologys webbsida på www.synology.com ("Webbsida") eller annan kanal som Synology erbjuder och som uppdaterar eller kompletterar den ursprungliga Programvaran styrs av detta EULA-avtal såvida inga separata licensvillkor gäller för sådana uppdateringar eller kompletteringar.

Avsnitt 5. Licensbegränsningar. Den licens som anges i Avsnitt 1, 2 och 3 gäller endast i den mån som Du har beställt och betalat för produkten och det anger alla dina rättigheter med avseende på Programvaran. Synology förbehåller sig alla de rättigheter som du inte uttryckligen medgivits i detta EULA-avtal. Med undantag för vad som uttryckligen anges i avtalet får du inte: (a) använda Programvaran för annat ändamål än i samband med Produkten; (b) licensiera, distribuera, hyra ut, leasa, överföra, överlåta, eller på annat sätt förfoga över Programvaran; (c) utföra reverse engineer, dekompilera eller ta isär Programvaran eller själv söka efter programvarans källkod eller affärshemligheter som är knutna till Programvaran, med undantag för de fall när tillämplig lagstiftning uttryckligen förbjuder denna begränsning; (d) anpassa, ändra, översätta eller skapa material som bygger på Programvaran; (e) ta bort eller förstöra produkt- och upphovsrättsmärkning eller andra märken på Programvaran eller Produkten; eller (f) kringgå eller försöka att kringgå de metoder som används av Synology för att kontrollera åtkomsten till komponenter, egenskaper eller funktioner av Produkten eller Programvaran. I enlighet med begränsningarna i Avsnitt 5 får du inte tillhandahålla några tjänster som baseras på en Synology NAS-server i kommersiella tjänster till tredje part.

Avsnitt 6. Öppen källkod. Programvaran kan innehålla komponenter som är licensierade till Synology under GNU General Public License ("GPL-komponenter"), som finns tillgänglig på <http://www.gnu.org/licenses/gpl.html>. Villkoren i GPL styr uteslutande GPL-komponenterna till den grad att detta EULA-avtal strider mot kraven i GPL med avseende på Din användning av GPL-komponenterna, och i sådana fall, samtycker Du till att vara bunden av GPL med avseende på Din användning av sådana komponenter.

Avsnitt 7. Revision. Synology kommer att ha rätt att kontrollera Din efterlevnad av villkoren i detta EULA-avtal. Du samtycker till att bevilja Synology åtkomst till lokaler, utrustning, böcker, register och dokument och att rimligen samarbeta med Synology eller medarbetare som auktoriserats av Synology för att underlätta en sådan granskning.

Avsnitt 8. Äganderätt. Programvaran tillhör Synology och dess licensgivare och skyddas av lagstiftning om upphovsrätt, internationella konventioner och annan immaterialrättslig lagstiftning. Synology eller licensinnehavarna äger alla rättigheter, titlar och intressen gällande Programvaran, inklusive men inte uteslutande upphovsrätt och andra immateriella tillgångar.

Avsnitt 9. Begränsad garanti. Synology erbjuder en begränsad garanti att Programvaran uppfyller i möjligaste mån eventuella publicerade specifikationer gällande programvaran som utgivits av Synology eller på annat sätt publicerats på Hemsidan under den tid som lagen kräver. Synologys ansvarar, om denna garanti inte infrias, för reparationen eller utbytet av Programvara som inte motsvarar den garanti som anges i avtalet förutsatt att du meddelar Synology skriftligt om detta inom garantiperioden. Garantin gäller inte om felet har uppstått till följd av: (w) användning, kopia, distribution eller avslöjande som strider mot detta EULA-avtal; (x) anpassning, ändring eller annan förändring av Programvaran som utförts av annan part än Synology; (y) kombination av Programvaran med en annan produkt; tjänster eller andra föremål som tillhandahållits av en annan part än Synology; eller underlåtenhet att följa detta EULA-avtal.

Avsnitt 10. Support. Under den period som angivits i Avsnitt 9 kommer Synology att tillhandahålla supporttjänster. Efter att tillämpbar period har avslutats kan support för programvaran fås från Synology vid skriftlig förfrågan.

Avsnitt 11. Ansvarsfriskrivning för garantier. MED UNDANTAG FÖR DET SOM ANGIVITS OVAN TILLHANDAHÅLLS PROGRAMVARAN "I BEFINTLIGT SKICK". SYNOLOGY OCH DESS LEVERANTÖRER FRISKRIVER SIG HÄRMEDE FRÅN ALLT ANSVAR FÖR UTTRYCKLIGA ELLER UNDERFÖRSTÅDDA VILLKOR OCH GARANTIER, VILKET INNEFATTAR MEN INTE ÄR BEGRÄNSAT TILL UNDERFÖRSTÅDD GARANTI AVSEENDE SÄLJBARHET, LÄMPLIGHET FÖR VISST ÄNDAMÅL, RIKTIGHET ELLER FULLSTÄNDIGHET I DE RESULTAT SOM UPPNÅS MED PROGRAMVARAN OCH MEDFÖLJANDE MATERIAL. SYNOLOGY GARANTERAR INTE ATT PROGRAMVARAN ÄR FRI FRÅN BUGGAR, FEL, VIRUS ELLER ANDRA DEFEKTER.

Avsnitt 12. Ansvarsbegränsning för vissa skador. SYNOLOGY ELLER DESS LICENSGIVARE ANSVARAR INTE I NÅGOT FALL FÖR FÖLJDSKADA, SPECIELL SKADA, INDIREKT SKADA, SKADESTÅND TILL FÖLJD AV OLYCKA ELLER STRAFFFRÅTTSLIGT SKADESTÅND, (INKLUSIVE MEN INTE BEGRÄNSAT TILL ERSÄTTNING FÖR DATAFÖRLUST ELLER INFORMATIONSFÖRLUST, UTEBLIVEN VINST ELLER INTÄKT) SOM UPPSTÅTT GENOM OFÖRMÅGA ATT ANVÄNDA PRODUKTEN, OAVSETT HURUVIDA DET BASERAS PÅ AVTAL, BROTT (INKLUSIVE VÅRDSLÖSHET), STRIKT ANSVAR ELLER ANNAT, ÄVEN OM SYNOLOGY ELLER DESS LICENSGIVARE INFORMERATS OM RISKEN FÖR SÅDAN SKADA.

Avsnitt 13. Ansvarsbegränsning. SYNOLOGYS OCH DESS LEVERANTÖRERS ERSÄTTNINGSA NSVAR SOM UPPSTÅR ELLER ÄR KNUTET TILL ANVÄNDNINGEN ELLER OFÖRMÅGAN ATT ANVÄNDA PROGRAMVARAN ELLER PÅ ANNAT SÄTT UNDER ELLER I SAMBAND MED DETTA, SKALL INTE ÖVERSTIGA DET BELOPP SOM DU BETALAT FÖR PRODUKTEN OAVSETT STORLEKEN PÅ SKADAN OCH HURUVIDA DET BASERAS PÅ AVTAL, BROTT (INKLUSIVE VÅRDSLÖSHET), STRIKT ANSVAR ELLER ANNAT. Denna ansvarsbegränsning för garantier, vissa skador och ansvarsbegränsningen gäller i den utsträckning som medges av tillämplig lag. Lagarna i vissa stater/jurisdiktioner tillåter inte uteslutning av underförstådda garantier eller uteslutning eller begränsning av vissa skador. I den utsträckning som dessa lagar gäller för detta EULA-avtal, gäller de undantag och begränsningar som anges ovan eventuellt inte för Dig.

Avsnitt 14. Exportbegränsningar. Du är medveten om att programvaran lyder under USA:s exportregler. Du förbinder dig att följa alla gällande lagar och bestämmelser för denna programvara, inklusive och utan begränsning USA:s exportbestämmelser.

Avsnitt 15. Uppsägning. Utan att det påverkar andra rättigheter, kan Synology avsluta detta EULA-avtal om Du inte respekterar de villkor som anges här. I sådana fall, måste Du upphöra användningen av Programvaran och förstöra alla kopior av Programvaran och alla dess beståndsdelar.

Avsnitt 16. Uppdrag. Du får inte överföra eller tilldela dina rättigheter under detta EULA-avtal till annan part med undantag för det som förinstallerats på Produkten. Sådan överföring eller tilldelning kommer att ogiltigförklaras vid överträdelse av denna restriktion.

Avsnitt 17. Tillämplig lag. Såvida det inte uttryckligen förbjuds av den lokala lagstiftningen, regleras och tolkas detta EULA-avtal i enlighet med landets lagstiftning, i enlighet med var Synology Inc. har sitt säte, utan hänsyn till andra lagprinciper.

Avsnitt 18. Tvistlösning. Vilken som helst tvist, kontrovers eller fordran som uppstår i samband med detta EULA-avtal skall lösas definitivt genom skiljeförfarande fört av tre neutrala skiljedomare i enlighet med procedurerna i skiljeförarandelagen och de relaterade tillämplighetsreglerna i det land där Synology Inc. har sitt säte. I sådana fall skall skiljeförarandet endast begränsas till tvisten mellan Dig och Synology. Skiljeförarandet eller vilken som helst del därav skall inte slås samman med andra skiljeföranden och det skall inte föras på gruppomfattande eller gruppstämningbasis. Skiljeförarandet skall äga rum i Taipei och det skall föras på engelska eller, om båda parterna enas om det – på mandarin. Skiljedomsutslaget skall vara definitivt och bindande för parterna och kan tillämpas vid vilken som helst behörig domstol. Du är införstådd med att du utan denna bestämmelse, skulle ha rätt till att lösa tvistemål genom domstolsföranden, inklusive rätt till att processa om fordringar på gruppomfattande eller gruppstämningbasis, samt att du uttryckligen och medvetet har av sagt sig dessa rättigheter och har accepterat att lösa vilka som helst tvister genom bindande skiljeförfarande i enlighet med bestämmelserna i Avsnitt 18. Ingenting i detta avsnitt skall anses förbjuda eller begränsa Synology från att begära föreläggande eller söka andra rättigheter och sanktioner faktiska eller hotande överträdelser av någon bestämmelse i detta EULA-avtal som är knuten till Synologys immateriella rättigheter.

Avsnitt 19. Advokatarvoden. I varje skiljedomsförfarande, medling, eller andra rättsliga åtgärder eller förfarande för att hävda rättigheter eller rättsmedel enligt detta EULA-avtal, kommer den segrande parten att vara berättigad, utöver alla andra rättelseåtgärder, en täckning av kostnader och rimliga advokatarvoden.

Avsnitt 20. Enskilda avtalsbestämmelsers ogiltighet. Om någon del av detta EULA-avtal skulle befinnas vara ogiltig, olaglig eller icke tillämpbar av en domstol eller kompetent jurisdiktion äger den resterande delen av EULA-avtalet oförändrad giltighet.

Avsnitt 21. Fullständigt avtal. Detta EULA-avtal utgör hela den överenskommelse som träffats mellan Synology och Dig avseende Programvaran och ersätter alla tidigare utfästelser, åtaganden, meddelanden eller överenskommelser, skriftliga som muntliga. Ingen ändring, eller upphävande av någon av bestämmelserna i detta EULA-avtal kommer att gälla såvida inte detta anges i ett skriftligt dokument som undertecknas av den part som binder sig till det.

Detta EULA-avtal är en översättning av den engelskspråkiga versionen. Om det uppkommer oegentligheter mellan den engelska och icke-engelska versionen är det den engelska som är styrande.

SYNOLOGY, INC. BEGRÄNSAD PRODUKTGARANTI

DENNA BEGRÄNSADE GARANTI ("GARANTI") GÄLLER FÖR PRODUKTERNA (ENLIGT NEDAN DEFINITION) FRÅN SYNOLOGY, INC. OCH DESS DOTTERBOLAG, INKLUSIVE SYNOLOGY AMERICA CORP. (GEMENSAMT, "SYNOLOGY"). GENOM ATT ÖPPNA FÖRPACKNINGEN SOM INNEHÅLLER PRODUKTEN OCH/ELLER GENOM ATT ANVÄNDA PRODUKTEN GODKÄNNER DU VILLKOREN I DENNA GARANTI OCH FÖRBINDER DIG ATT FÖLJA DEM. ANVÄND INTE PRODUKTEN OM DU INTE GODKÄNNER VILLKOREN I DENNA GARANTI. DU KAN I STÄLLET RETURNERA PRODUKTEN TILL ÅTERFÖRSÄLJAREN FÖR ATT ÅTERFÅ DEN SUMMA SOM DU BETALAT I ENLIGHET MED ÅTERFÖRSÄLJARENS GÄLLANDE RETURPOLICY.

Avsnitt 1. Produkter

(a) "Produkter" avser nya eller renoverade produkter.

(b) "Nya produkter", inkluderar: (1) "Kategori I Produkt" avser produktmodellerna Synology RS810+, RS810RP+, RX410, alla modeller i FS-serien, alla DS/RS NAS-modeller med suffixet XS+/XS (förutom RS3413xs+) i eller efter 13-serien, alla DX/RX/RXD utökningsenheter med 12 eller fler diskfack i eller efter 13-serien, 10GbE NIC, minnesmoduler ECC DDR4 och ECC DDR3. (2) "Kategori II Produkt" avser Synology produktmodeller RS3413xs+, RS3412xs, RS3412RPxs, RS3411xs, RS3411RPxs, RS2211+, RS2211RP+, RS411, RS409RP+, RS409+, RS409, RS408-RP, RS408, RS407, DS3612xs, DS3611xs, DS2411+, DS1511+, DS1010+, DS509+, DS508, EDS14, RX1211, RX1211RP, RX4, DX1211, DX510, DX5, NVR1218, NVR216, VS960HD, VS360HD, VS240HD, M2D17 och alla övriga icke-ECC-minnesmoduler som inte ingår i Kategori I. (3) "Kategori III Produkt" avser Synology produktmodeller där följande krav är tillämpliga: alla DS NAS-modeller utan suffixet XS+/XS och 5 eller fler diskfack i eller efter 12-serien, alla RS NAS-modeller utan suffixet XS+/XS i eller efter 12-serien och alla DX/RX-utökningsenheter med 4 eller 5 diskfack i eller efter 12-serien. (4) "Kategori IV Produkt" avser alla andra Synology-produktmodeller som köpts av kund efter 1 mars 2008. (5) "Kategori V Produkt" avser alla andra Synology-produktmodeller som köpts av kund innan 29 februari, 2008 och alla "reservdelar" som köpt direkt från Synology.

(c) "Renoverad produkt" avser alla Synology-produkter som har renoverats och sålts direkt av Synology i onlinebutiken men inkluderar inte dem som sålts av en auktoriserad Synology-distributör eller -återförsäljare.

(d) Övriga definitioner: "Kund" avser den ursprungliga person eller enhet som köper Produkten från Synology eller en auktoriserad Synology-distributör eller -återförsäljare; "Onlinebutik" avser en onlinebutik som drivs av Synology eller Synology:s dotterbolag; "Mjukvara" avser Synology:s egenutvecklade mjukvara som medföljer Produkten när den köps av kund, laddas ned av kund från webbplatser eller förinstalleras på Produkt av Synology och inkluderar all fast programvara, tillhörande media, bilder, animationer, video, ljud, text och applets som ingår i mjukvaran eller Produktoch alla uppdateringar eller uppgraderingar till sådan mjukvara.

Avsnitt 2. Garantiperiod

(a) "Garantiperiod" : Garantiperioden träder i kraft på det datum Produkt köps av kund och slutar (1) fem år efter sådant datum för Kategori I Produkter; (2) tre år efter sådant datum för kategori II och III Produkter; (3) två år efter sådant datum för kategori IV Produkter; (4) ett år efter sådant datum för kategori V Produkter; eller (5) 90 dag efter sådant datum för renoverade produkter, förutom de som säljs "i befintligt skick" eller med "ingen garanti" i onlinebutiken.

(b) "Utökad garantiperiod" : För kunder som köper EW201 valfri service för tillämpade Produkter specificerade i Sektion 1 (b) blir garantiperioden som specificeras i Sektion 2 (a) för den tillämpliga Produkt som registrerats med den valfria tjänsten EW201 utökad med två år.

Avsnitt 3. Begränsad garanti och rätt till kompensation

3.1 Begränsad garanti. Enligt avsnitt 3.6, garanterar Synology Kunden att varje Produkt (a) kommer att vara fri från fysiska brister i material och utförande och (b) kommer under vanlig användning att väsentligen fungera i enlighet med Synology:s tryckta dokumentation för Produkten under garantiperioden. Synology garanterar Programvaran såsom den anges i det licensavtal för slutanvändare som medföljer Produkten, om någon. Synology ger ingen garanti för renoverade Produkter som sålts "i befintligt skick" eller "utan garanti" i Online-butiken.

3.2 Exklusiv åtgärd. Om Kunden ger tillkännagivande om underlåtelsen att uppfylla någon av de garantier som anges i avsnitt 3.1 inom den gällande garantiperioden på det sätt som anges nedan och sedan, efter kontroll av bristerna av Synology kommer Synology, utifrån det val som görs av Synology, att: (a) använda kommersiellt rimliga ansträngningar för att reparera Produkten, eller (b) ersätta den bristfälliga Produkten eller en del därav efter återlämnande av den fullständiga produkten i enlighet med avsnitt 3.3. Här anges Synology:s hela ansvar och kundens enda och exklusiva åtgärd vid överträdelse av garanti enligt avsnitt 3.1 eller andra fel eller brister i Produkten. Kunden kommer rimligen att hjälpa Synology att diagnostisera och kontrollera Produktens brister. Den garanti som anges i Avsnitt 3.1 inkluderar inte: (1) garantier knutna till Programvaran; (2) fysisk installation eller borttagning av Produkten från Kundens installationsplats; (3) besök till Kundens installationsplats; (4) arbete för att genomföra reparationer eller ersätta defekta delar vid andra än Synology:s avtalade tjänsteleverantörers vanliga lokala arbetstider, exklusive helger och serviceleverantörernas helgdagar; (5) arbete med utrustning eller Programvara från tredje part; (6) någon garanti för hårddisken om den installerats av Kunden eller någon annan tredje part, eller (7) någon garanti för kompatibilitet med hårddisken.

3.3 Retur. Varje Produkt som returneras av Kunden enligt Avsnitt 3.2 skall tilldelas ett returnummer (Return Merchandise Authorization ("RMA")) av Synology före sändning och måste returneras enligt Synology:s aktuella RMA-rutiner. Kunden kan kontakta alla godkända Synology distributörer eller återförsäljare eller Synology supporten för att få hjälp med att erhålla ett RMA, och måste bevisa inköpet och Produktens serienummer vid supportförfrågan. För garantiäberopanden måste kunden returnera den fullständiga produkten till Synology i enlighet med Avsnitt 3.3 för att vara berättigad till täckning under denna garanti. Varje Produkt som returneras utan RMA-nummer eller någon annan Produkt som har varit nedmonterad (utom under ledning av Synology) kommer att avslås och skickas tillbaka till Kunden i Kundens bekostnad. Varje Produkt som har tilldelats ett RMA-nummer måste returneras i samma skick som när den mottogs från Synology, till den adress som anges av Synology, med förbetald frakt, i tillräckligt emballage för att skydda innehållet och med RMA-numret väl synligt på utsidan av kartongen. Kunden ansvarar för försäkring och risken för förlust när det gäller returnerade artiklar tills de tas emot av Synology. En Produkt som tilldelats ett RMA-nummer måste returneras inom femton (15) dagar efter utfärdandet av det tillämpliga RMA-numret.

3.4 Ersättning av Synology. Om Synology väljer att ersätta någon Produkt inom ramen för denna garanti enligt Avsnitt 3.1, kommer Synology att sända en ersättningsprodukt som bekostas av Synology via den metod som valts av Synology efter mottagandet av en bristfällig Produkt som returnerats i enlighet med Avsnitt 3.3 och efter att Synology validerat att Produkten inte överensstämmer med garantin. I en del länder kan Synology komma att efter eget godtyckande tillämpa Synology Replacement Service för vissa Produkter, genom vilken Synology kommer att skicka en Utbytesprodukt till Kund innan de mottagit kvitto att den icke lämpliga Produkten har returnerats av Kunden ("Synology Replacement Service").

3.5 Support. Under garantiperioden kommer Synology att tillhandahålla supporttjänster till Kunden. Efter att garantiperioden löpt ut kan support för Produkterna fås från Synology vid skriftlig förfrågan.

3.6 Undantag. De ovanstående garantierna och garantiskyddigheterna gäller inte Produkter som (a) har installerats eller används på ett sätt som inte avses eller beskrivs i produktspecifikationerna. (b) har reparerats eller ändrats av någon annan än Synology eller dess agent eller tilltänka efterträdare. (c) har på något sätt missbrukats, misshandlats, eller skadats. (d) har använts med artiklar som inte tillhandahålls av Synology och annan maskinvara eller Programvara än den som Produkten är utformad för, eller (e) på annat sätt underlåtit att uppfylla Produktspecifikationerna och att sådana fel lett till orsaker som inte är inom eller under Synology:s kontroll. Ytterligare, kommer ovanstående garantier att ogiltigförklaras om (1) Kunden tar isär Produkten utan Synologys godkännande; (2) Kunden underlåter att genomföra någon korrigerande, ändring, förbättring, eller annan uppdatering som Synology gjort tillgängliga för kunden; eller (3) Kunden genomför, installerar eller använder korrigerande, ändring, förbättring eller annan uppdatering som gjorts tillgänglig av en tredje part. Den garanti som anges i avsnitt 3.1 ogiltigförklaras efter kundens försäljning eller överföring av produkten till en tredje part.

3.7 Ansvarsbegränsning för garantier. SYNOLOGY:S GARANTIER, SKYLDIGHETER, OCH ANSVAR SAMT KUNDENS RÄTTIGHETER ENLIGT DET SOM ANGES I DENNA GARANTI ÄR EXKLUSIVA SAMT ERSÄTTER OCH HÄVER HÄRMEDE, ALLA ÖVRIGA GARANTIER, SKYLDIGHETER OCH ANSVAR FRÅN SYNOLOGY OCH ALLA ANDRA RÄTTIGHETER, KRAV OCH SANKTIONER AV KUNDEN MOT SYNOLOGY, UTTRYCKLIGEN ELLER UNDERFÖRSTÅTT, SOM UPPSTÅR GENOM LAGSTIFTNING ELLER PÅ ANNAT SÄTT, MED AVSEENDE PÅ PRODUKTEN, MEDFÖLJANDE DOKUMENT ELLER PROGRAMVARA OCH ALLA ANDRA VAROR ELLER TJÄNSTER SOM TILLHANDAHÅLLS INOM RAMEN FÖR DENNA GARANTI, INKLUSIVE, MEN INTE BEGRÄNSAT TILL: (A) UNDERFÖRSTÅDD GARANTI AVSEENDE SÄLJBARHET, LÄMPLIGHET FÖR VISST ÄNDAMÅL ELLER ANVÄNDNING, (B) UNDERFÖRSTÅDD GARANTI SOM UPPSTÅR GENOM PRESTANDA, FÖRHANDLING ELLER HANDELSPRAXIS; (C) ÖVERTRÄDELSE ELLER MISSBRUK; ELLER (D) BROTT (HURUVIDA DET GÄLLER VÅRDSLÖSHET, STRIKT ANSVAR, PRODUKTANSVAR ELLER ANNAT). SYNOLOGY GER INGEN GARANTI OCH UTTRYCKLIGEN AVSTÅR FRÅN GARANTI FÖR ATT DATA ELLER INFORMATION SOM LAGRAS PÅ SYNOLOGY PRODUKTER KOMMER ATT VARA SÄKRA OCH UTAN RISK FÖR DATAFÖRLUST. SYNOLOGY REKOMMENDERAR ATT KUNDEN VIDTAR LÄMPLIGA ÅTGÄRDER FÖR ATT SÄKERHETSKOPIERA DE DATA SOM FINNS LAGRADE PÅ PRODUKTEN. VISSA STATER/JURISDIKTIONER TILLÅTER INTE BEGRÄNSNINGAR AV VISSA UNDERFÖRSTÅDDA GARANTIER SÅ DET ÄR MÖJLIGT ATT BEGRÄNSNINGEN HÄR OVANFÖR INTE GÄLLER FÖR KUNDEN.

Avsnitt 4. Ansvarsbegränsning

4.1 Force Majeure. Synology ansvarar inte för, eller kan inte anses överträda denna garanti på grund av förseningar eller underlåtenhet att fullgöra det som krävs av denna garanti till följd av någon orsak eller villkor som ligger utanför det de rimligen kan ha kontroll över (inklusive och utan begränsning, en handling eller underlåtenhet att agera av Kunden).

4.2. Ansvarsbegränsning för vissa skador. SYNOLOGY ELLER DESS LEVERANTÖRER ANSVARAR INTE I NÅGOT FALL FÖR FÖLJDSKADA, SPECIELL SKADA, INDIREKT SKADA, SKADESTÅND TILL FÖLJD AV OLYCKA ELLER STRAFFRÄTTSLIGT SKADESTÅND, (INKLUSIVE MEN INTE BEGRÄNSAT TILL ERSÄTTNING FÖR DATAFÖRLUST ELLER INFORMATIONSFÖRLUST, UTEBLIVEN VINST ELLER INTÄKT) SOM UPPSTÅR GENOM OFÖRMÅGA ATT ANVÄNDA PRODUKTEN, MEDFÖLJANDE DOKUMENTATION ELLER PROGRAMVARA OCH ANDRA VAROR ELLER TJÄNSTER SOM TÄCKS AV DENNA GARANTI, OAVSETT HURUVIDA DET BASERAS PÅ AVTAL, BROTT (INKLUSIVE VÅRDSLÖSHET), STRIKT ANSVAR ELLER ANNAT, ÄVEN OM SYNOLOGY ELLER DESS LICENSGIVARE INFORMERATS OM RISKEN FÖR SÅDAN SKADA.

4.3 Ansvarsbegränsning. SYNOLOGY OCH DESS LEVERANTÖRERS ERSÄTTNINGANSVAR SOM UPPSTÅR ELLER ÄR KNUTET TILL ANVÄNDNINGEN ELLER OFÖRMÅGAN ATT ANVÄNDA PROGRAMVARAN ELLER ANDRA VAROR OCH TJÄNSTER SOM TÄCKS AV DENNA GARANTI SKALL INTE ÖVERSTIGA DET BELOPP SOM KUNDEN BETALAT FÖR PRODUKTEN OAVSETT STORLEKEN PÅ DET SKADESTÅND SOM KAN KRÄVAS OCH OAVSETT OM DET

BASERAS PÅ AVTAL, BROTT (INKLUSIVE VÅRDSLÖSHET), STRIKT ANSVAR ELLER ANNAT. Denna ansvarsbegränsning för vissa skador och ansvarsbegränsningen gäller i den utsträckning som medges av tillämplig lag. Vissa staters/jurisdiktioners lagar tillåter inte undantag eller begränsningar av vissa skador. I den utsträckning som dessa lagar gäller för Produkten, gäller de undantag och begränsningar som anges ovan inte för Kunden.

Avsnitt 5. Övrigt

5.1 Äganderätt. Produkten och eventuell medföljande Programvara och dokumentation som levereras med Produkten omfattas av äganderätt och immateriella äganderättigheter av Synology och dess tredje part leverantörer och licensgivare. Synology förbehåller sig alla rättigheter, ägande, och intresse för immateriella rättigheter av Produkten, och ingen äganderätt av eventuella immateriella äganderättigheter av Produkten, av eventuellt medföljande Programvara eller dokumentation och alla andra varor enligt denna garanti överförs till Kunden enligt denna garanti. Kunden skall (a) uppfylla villkoren för Synology:s licensavtal för slutanvändare för programvaror som tillhandahålls av Synology eller av en godkänd Synology-distributör eller återförsäljare, och (b) inte försöka att utföra bakåtutveckling på produkter eller komponenter därav eller medföljande programvara eller på annat sätt missbruka, kringgå eller överträda Synology:s immateriella rättigheter.

5.2 Tilldelning. Kunden skall inte överlåta någon av sina rättigheter under denna garanti direkt, under lag eller annat utan att först erhålla Synology:s skriftliga godkännande.

5.3 Inga ytterligare villkor. Bortsett från vad som uttryckligen tillåts enligt denna garanti, kommer ingen av parterna att vara bunden av, och varje part motsätter sig uttryckligen, villkor eller andra bestämmelser som strider mot bestämmelserna i denna garanti och som stipulerats av andra parter i en inköpsköporder, ett kvitto, en bekräftelse, korrespondens eller på annat sätt, såvida inte parterna uttryckligen samtycker till denna bestämmelse i skriftlig form. Ytterligare, om denna garanti strider med regler och villkor i andra avtal som ingåtts av parterna med avseende på Produkten, kommer denna garanti att gälla i första hand om inte det andra avtalet särskilt hänvisningar till de delar av denna garanti som ska ersättas.

5.4 Tillämplig lag. Om det inte är uttryckligen förbjudet av lokala lagar styrs den här garantin av lagarna i State of Washington, U.S.A. för kunder som bor i U.S.A.; och för lagarna i Republiken Kina (Taiwan) för kunder som inte bor i U.S.A., utan hänsyn till principerna inom den internationella privaträtten som hävdar motsatsen. FN-konventionen från 1980 angående avtal om internationella köp av varor eller något efterföljande härtill är inte tillämpligt.

5.5 Tvistlösning. Vilken som helst tvist, kontrovers eller fordran som uppstår i samband med denna garanti, Produkten eller tjänster som tillhandahålls av Synology i samband med Produkten eller förhållandet mellan dig och Synology kommer att lösas exklusivt och definitivt genom skiljedom i enlighet med de gällande handelsreglerna av den Amerikanska skiljedomsassociationen för Kunder som är bosatta i USA, såvida inte annat stipulerats nedan. Skiljeförfarandet skall föras inför en enskild skiljedomare och skall endast begränsas till tvisten mellan Kunden och Synology. Skiljeförfarandet eller vilken som helst del därav skall inte slås samman med andra skiljeförfaranden och det skall inte föras på gruppomfattande eller gruppstämningbasis. Skiljeförfarandet skall äga rum i King County, Washington, USA, genom inlämnande av dokument, per telefon, online eller i person, som skiljedomaren bestämt på parternas begäran. Den vinnande parten i vilket som helst skiljeförfarande eller andra processer i USA skall få ersättning för alla kostnader och rimliga advokatarvoden från den förlorande parten, inklusive för alla kostnader för skiljeförfarande som den vinnande parten ådragit sig. Varje beslut som fällt vid sådant skiljeförfarande skall vara definitivt och bindande för parterna, och domar kan avkunnas på basis därav av vilken som helst behörig domstol. Kunden är införstådd med att utan denna bestämmelse, skulle Kunden ha rätt till att lösa tvistemål genom domstolsförfaranden, inklusive rätt till att processa om fordringar på gruppomfattande eller gruppstämningbasis, samt att Kunden uttryckligen och medvetet har av sagt sig dessa rättigheter och har accepterat att lösa vilka som helst tvister genom bindande skiljeförfarande i enlighet med bestämmelserna i Avsnitt 5.5. Om Kunden inte är bosatt i USA skall varje tvist, kontrovers eller fordran som beskrivits i detta avsnitt lösas definitivt genom skiljeförfarande fört av tre neutrala skiljedomare i enlighet med procedurerna i Republiken Kina. Skiljeförfarandelag och regler för tillämpning. Skiljeförfarandet skall äga rum i Taipei, Taiwan, Republiken Kina, och det skall föras på engelska eller, om båda parterna enas om det – på mandarin. Skiljedomsutslaget skall vara definitivt och bindande för parterna och kan tillämpas vid vilken som helst behörig domstol. Ingenting i detta avsnitt skall anses förbjuda eller begränsa Synology från att begära föreläggande eller söka andra rättigheter och sanktioner faktiska eller hotande överträdelse av någon bestämmelse i denna garanti som är knuten till Synology:s immateriella äganderätt.

5.6 Advokatarvoden. I varje skiljedomsförfarande, medling, eller andra rättsliga åtgärder eller förfarande för att hävda rättigheter eller rättsmedel enligt denna garanti, kommer den segrande parten att vara berättigad, utöver alla andra rättelseåtgärder, en täckning av kostnader och rimliga advokatarvoden.

5.7 Exportbegränsningar. Du är medveten om att Programvaran kan vara berörda av USA:s exportregler. Du förbinder dig att följa alla gällande lagar och bestämmelser för denna Produkt, inklusive och utan begränsning USA:s exportbestämmelser.

5.8 Enskilda avtalsbestämmelsers ogiltighet. Om någon del av denna garanti skulle befinnas vara ogiltig, olaglig eller icke tillämplig av en domstol eller kompetent jurisdiktion äger den resterande delen av denna garanti oförändrad giltighet.

5.9 Fullständigt Avtal. Denna garanti utgör hela den överenskommelse som träffats mellan Synology och Kunden avseende Produkten och ersätter alla tidigare utfästelser. Ingen ändring, eller upphävande av någon av bestämmelserna i denna garanti kommer att gälla såvida inte detta anges i ett skriftligt dokument som undertecknas av den part som binder sig till det.

FCC Declaration of Conformity

This device complies with Part 15 of the FCC Rules. Operation is subject to the following two conditions: (1) this device may not cause harmful interference, and (2) this device must accept any interference received, including interference that may cause undesired operation.

Safety Instructions - Rack Mount

A) Elevated Operating Ambient -

If installed in a closed or multi-unit rack assembly, the operating ambient temperature of the rack environment may be greater than room ambient. Therefore, consideration should be given to installing the equipment in an environment compatible with the maximum ambient temperature (T_{ma}) specified by the manufacturer.

B) Reduced Air Flow –

Installation of the equipment in a rack should be such that the amount of air flow required for safe operation of the equipment is not compromised.

C) Mechanical Loading –

Mounting of the equipment in the rack should be such that a hazardous condition is not achieved due to uneven mechanical loading.

D) Circuit Overloading –

Consideration should be given to the connection of the equipment to the supply circuit and the effect that overloading of the circuits might have on overcurrent protection and supply wiring. Appropriate consideration of equipment nameplate ratings should be used when addressing this concern.

E) Reliable Earthing –

Reliable earthing of rack-mounted equipment should be maintained. Particular attention should be given to supply connections other than direct connections to the branch circuit (e.g. use of power strips).