



확장 유니트 DX517

하드웨어 설치 가이드

목차

제 1 장 : 시작하기 전에

패키지 내용물.....	3
확장 유니트 간단히 살펴보기.....	4
안전 지침.....	5

제 2 장 : 하드웨어 설정

디스크 설치에 필요한 도구 및 부품.....	6
드라이브 설치.....	6
Synology DiskStation 과 연결.....	9
시스템 팬 교체.....	10
자세한 정보.....	11

부록 A: 사양

부록 B: LED 표시등 표

시작하기 전에

이 Synology 제품을 구입해 주셔서 감사드립니다! 새로운 확장 유니트 설치를 시작하기 전에 아래의 항목이 모두 포함되어 있는지 패키지 내용물을 확인해 주시기 바랍니다. 또한, 신체에 상해를 입거나 확장 유니트를 손상시키지 않기 위해 안전 지침을 주의해서 읽으십시오.

참고: 아래의 모든 이미지는 보여주기 위한 목적일 뿐이며, 실제 제품과 다를 수 있습니다.

패키지 내용물

메인 유니트 x 1	AC 전원 코드 x 1
	
	2.5" 드라이브용 나사 x 24
	
확장 케이블 x 1	드라이브 트레이 키 x 2
	

확장 유니트 간단히 살펴보기



번호	부분 명칭	위치	설명
1	LED 표시등	전면	내부 드라이브 및 시스템의 상태를 표시합니다. 자세한 내용은 다음 페이지의 부록 B: LED 표시등 표를 참조하십시오.
2	전원 단추		1. 누르면 확장 유니트의 전원을 켤 수 있습니다. 2. 종료하려면 길게 누릅니다. 참고: 확장 유니트는 링크된 DiskStation 전원이 켜지거나 꺼질 때 자동으로 켜지거나 꺼집니다. 그러나, 전원 단추에는 불륨을 생성할 때 실수로 불륨이 손상되는 것을 방지하기 위한 전원 꺼짐 기능이 없습니다.
3	드라이브 트레이 잠금 장치		드라이브 트레이를 잠그거나 해제합니다.
4	드라이브 트레이		여기에 드라이브 (하드 디스크 드라이브 또는 반도체 드라이브) 를 설치합니다.
5	전원 포트	뒤로	AC 전원 코드를 여기에 연결합니다.
6	확장 포트		여기에서 Synology DiskStation 에 연결합니다. 지원되는 모델에 대한 목록은 부록 A: 사양을 참조하십시오.
7	팬		과도한 열을 방출하고 확장 유니트를 냉각시킵니다. 팬이 고장나면, 경고 LED 표시등이 빨간색으로 깜박입니다.

안전 지침

	<p>직사 광선이 들지 않고 화학 물질로부터 떨어진 곳에 보관하십시오. 급격한 온도 변화 또는 습도 변화가 일어나는 환경을 피해 주시기 바랍니다.</p>
	<p>제품을 항상 똑바로 놓으십시오.</p>
	<p>물기가 있는 곳에 두지 마십시오.</p>
	<p>제품을 청소하기 전에 전원 코드를 뽑아 주십시오. 물기가 있는 종이 타월로 닦으십시오. 화학제 또는 에어로졸 클리너는 사용하지 마십시오.</p>
	<p>장치가 떨어지지 않도록 카트나 표면이 불안정한 곳에 두지 마십시오.</p>
	<p>전원 코드는 올바른 전원 콘센트에 연결해야 합니다. 공급 AC 전압이 올바르고 안정적인지 확인해 주시기 바랍니다.</p>
	<p>장치에서 모든 전류를 제거하려면 모든 전원 코드를 전원에서 분리했는지 확인하십시오.</p>
	<p>배터리를 올바르지 않은 종류로 교체하면 폭발의 위험이 있습니다. 사용한 배터리는 적절하게 폐기하십시오.</p>

하드웨어 설정

디스크 설치에 필요한 도구 및 부품

- 드라이버
- 최소 하나 이상의 3.5" 또는 2.5" SATA 드라이브 (호환되는 드라이브 모델에 대해서는 www.synology.com 을 방문하십시오.)

경고: 데이터가 들어 있는 드라이브를 설치하면 시스템에 의해 드라이브가 포맷되고 모든 기존 데이터가 삭제됩니다. 설치하기 전에 중요한 데이터를 백업하십시오.

드라이브 설치

- 1 드라이브 트레이의 하단 부분을 눌러 핸들을 꺼냅니다.

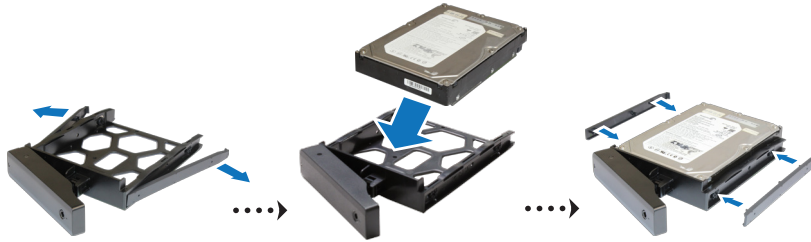


- 2 디스크 트레이를 제거하기 위해서 드라이브 트레이 핸들을 아래 그림의 방향으로 당겨 주십시오.

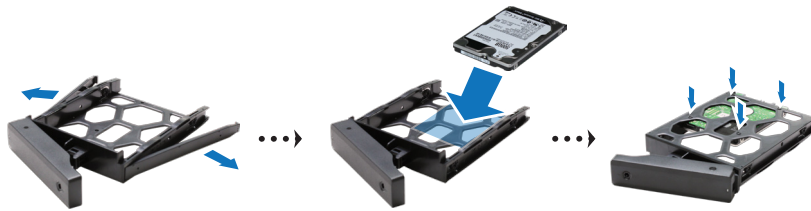


3 드라이브 트레이에 드라이브를 적재합니다 :

- **3.5" 드라이브** : 드라이브 트레이 측면에서 고정 패널을 제거합니다 . 드라이브 트레이에 드라이브를 넣습니다 . 그런 다음 고정 패널을 끼워 드라이브를 제자리에 고정시킵니다 .



- **2.5" 드라이브** : 드라이브 트레이 측면에서 고정 패널을 제거하여 안전한 곳에 둡니다 . 드라이브 트레이의 파란색 부분 (아래에 표시됨) 에 드라이브를 넣습니다 . 트레이를 거꾸로 뒤집은 다음 나사를 조여 드라이브를 제자리에 고정시킵니다 .

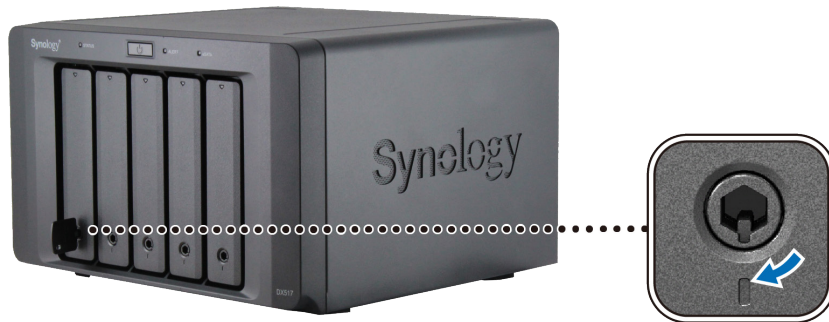


4 로드된 드라이브 트레이를 빈 드라이브 베이에 삽입합니다 .



참고 : 반드시 모든 방향에서 트레이를 누르십시오 . 그렇지 않으면 드라이브가 올바르게 작동하지 않을 수도 있습니다 .

- 5 전면 패널과 같은 높이로 핸들을 눌러 드라이브 트레이를 제 위치에 고정합니다 .
- 6 드라이브 트레이 키를 드라이브 트레이 잠금 장치에 삽입하고 키를 시계 방향으로 돌려 드라이브 트레이의 핸들을 잠근 다음 , 키를 제거합니다 .



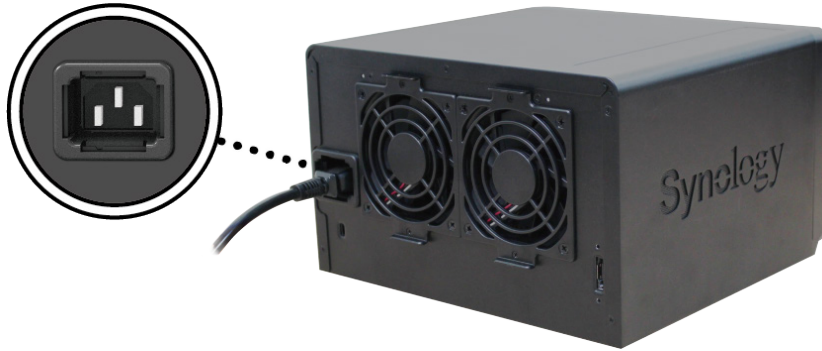
- 7 위의 단계를 반복하여 준비한 나머지 드라이브를 조립하십시오 .
- 8 드라이브에는 아래 표시된 것처럼 번호가 지정됩니다 .



참고 : RAID 볼륨을 생성하는 경우 드라이브 용량 사용을 최적화하려면 설치된 모든 드라이브의 크기가 같아야 합니다 .

Synology DiskStation 과 연결

1 전원 코드의 한 쪽 끝을 확장 유닛의 전원 포트에 연결하고 다른 쪽 끝을 전원 콘센트에 연결합니다.



2 확장 케이블을 DX517 및 Synology DiskStation 의 확장 포트에 연결합니다:



연결이 완료된 후, 연결된 DiskStation 전원이 켜지거나 꺼질 때 자동으로 DX517 이 켜지거나 꺼집니다.

중요: 호스트 장치 전원이 켜져 있는 상태에서 확장 케이블을 제거하지 마십시오. 데이터가 손실될 수 있습니다.

시스템 팬 교체

시스템 팬 중 하나가 작동하지 않으면 DX517의 경고 LED 표시등이 주황색으로 켜집니다. 아래 단계에 따라 고장난 팬을 정상적인 팬으로 교체합니다.

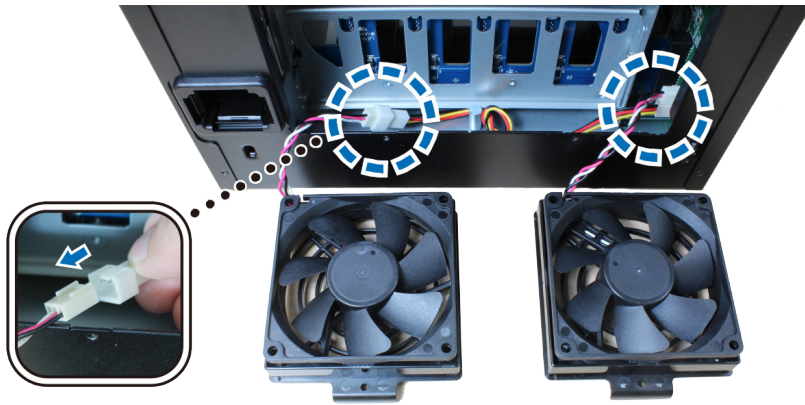
- 1 확장 유닛을 종료합니다. 가능한 손상을 방지할 수 있도록 확장 유닛에 연결된 모든 케이블을 분리합니다.
- 2 다음과 같이 팬에 숫자가 지정되어 있습니다.



- 3 팬 패널을 고정시키는 나사를 제거하고 확장 유닛에서 패널을 당겨 빼냅니다.



4 커넥터에서 팬 케이블의 연결을 끊어서 고장난 팬을 제거합니다.



5 새 팬의 케이블을 커넥터에 연결하고 단계 3 에서 빼낸 나사를 조입니다.

자세한 정보

축하합니다! 이제 확장 유닛이 작동할 준비가 되었습니다. DiskStation 에 대한 추가 정보나 온라인 리소스에 대해서는 www.synology.com 을 방문하십시오.

사양

항목	DX517
호환 가능한 드라이브 유형	3.5" / 2.5" SATA x 5
확장 포트 수	1
최대 내부 원시 용량	50TB (5 x 10TB HDD)
핫 스왑 가능 드라이브	예
크기 (HxWxD)(mm)	157 x 248 x 233
무게 (Kg)	3.91
AC 입력 전압	100V ~ 240V AC
전원 주파수	50 / 60Hz, 단상
작동 온도	5°C ~ 40°C (40° F ~ 104° F)
보관 온도	-10°C ~ 70°C (15° F ~ 155° F)
상대습도	5% ~ 95%RH
인증	FCC Class B • CE Class B • BSMI Class B
지원되는 모델	DS1517+, DS1817+

참고: 호환되는 최신 모델을 보려면 www.synology.com 을 방문하십시오 .

LED 표시등 표

LED 표시등	색상	상태	설명
ALERT	주황색	정적	시스템 팬 오작동
	끄기		시스템 팬 정상
eSATA	녹색	정적	Synology DiskStation 에 연결됨
	끄기		Synology DiskStation 에 연결되지 않음
드라이브 상태 (트레이)	녹색	정적	드라이브 준비 완료 및 유틸
		깜박임	드라이브 액세스
	주황색	정적	드라이브 오류
	끄기		내부 드라이브 없음
전원	파란색	정적	전원 켜기
	끄기		전원 꺼짐
STATUS	녹색	정적	볼륨 정상
	주황색		볼륨이 저하됨/볼륨이 충돌함
	끄기		볼륨 없음/HDD 최대 절전 모드

참고 : 모델 사양은 예고 없이 변경될 수 있습니다. 최신 정보는 www.synology.com 을 참조하십시오.