



# **Rozšiřovací jednotka DX517**

Instalační příručka hardwaru

# Obsah

## Kapitola 1: Než začnete

Obsah balení.....	3
Stručné informace o rozšiřovací jednotce.....	4
Bezpečnostní pokyny.....	5

## Kapitola 2: Příprava hardwaru

Nářadí a součástky k instalaci disků.....	6
Instalace disků.....	6
Propojení se zařízením Synology DiskStation.....	9
Výměna systémového ventilátoru.....	10
Další informace.....	11

## Příloha A: Technické údaje






## Příloha B: Tabulka kontrol LED

# Než začnete

Děkujeme, že jste si zakoupili tento produkt společnosti Synology! Než začnete s nastavením nové rozšiřovací jednotky, zkontrolujte obsah balení a ověřte, zda jste obdrželi níže uvedené položky. Aby nedošlo k úrazu nebo poškození rozšiřovací jednotky, přečtěte si níže uvedené bezpečnostní pokyny.

**Poznámka:** Všechny níže uvedené obrázky jsou pouze orientační a mohou se od skutečného produktu lišit.

## Obsah balení

<p>Hlavní jednotka x 1</p> 	<p>Napájecí kabel x 1</p>  <p>Šrouby pro disky o velikosti 2,5" x 24</p> 
<p>Rozšiřovací kabel x 1</p> 	<p>Klíč přihrádky disku x 2</p> 

## Stručné informace o rozšiřovací jednotce



Číslo	Název položky	Umístění	Popis
1	Kontrolka LED	Přední část	Zobrazuje stav interních disků a systému. Další informace najdete v části <b>Příloha B: Tabulka kontrolky LED</b> .
2	Tlačítko napájení		1. Stisknutím provedete zapnutí rozšiřovací jednotky. 2. Stisknutím a podržením provedete vypnutí. <b>Poznámka:</b> Po vypnutí nebo zapnutí připojené jednotky DiskStation dojde k automatickému zapnutí nebo vypnutí rozšiřovací jednotky. Při vytváření svazku nelze ale tlačítko POWER použít k vypnutí, aby nedošlo k neúmyslnému poškození svazku.
3	Zámek přihrádky disku		Uzamkne nebo odemkne přihrádky disků.
4	Přihrádka disku		Zde se instalují disky (pevné disky nebo disky SSD).
5	Napájecí port	Zpět	Zde se připojuje napájecí kabel.
6	Rozšiřovací port		Zde připojte zařízení Synology DiskStation. Seznam podporovaných modelů naleznete v části <b>Příloha A: Technické údaje</b> .
7	Ventilátor		Slouží k odvádění přebytečného tepla a chlazení rozšiřovací jednotky. V případě poruchy ventilátoru bude kontrolka LED ALERT červeně blikat.

## Bezpečnostní pokyny

	Produkt uchovávejte mimo dosah přímého slunečního záření a zabraňte kontaktu s chemikáliemi. Zajistěte, aby v prostředí nedocházelo k náhlým změnám teploty nebo vlhkosti.
	Produkt pokládejte vždy správnou stranou nahoru.
	Produkt nedávejte do blízkosti kapalin.
	Před čištěním odpojte napájecí kabel. Otírejte pouze navlhčenými papírovými ubrousky. K čištění nepoužívejte chemikálie ani čisticí prostředky ve spreji.
	Aby nedošlo k pádu jednotky, neumísťujte ji na vozíky nebo jiné nestabilní typy povrchů.
	Napájecí kabel musí být připojen ke správnému napětí. Zajistěte, aby hodnota napětí napájecího zdroje byla správná a aby napětí bylo stabilní.
	Pokud chcete zařízení odpojit úplně od elektrického proudu, odpojte všechny napájecí kabely od zdroje napájení.
	Pokud použijete nesprávný typ baterie, může dojít k výbuchu. Zajistěte vhodnou likvidaci použitých baterií.

# Příprava hardwaru

## Nářadí a součástky k instalaci disků

---

- Šroubovák
- Alespoň jeden 3,5" nebo 2,5" pevný disk SATA (informace o kompatibilních modelech disků se nacházejí na webu [www.synology.com](http://www.synology.com)).

**Upozornění:** Pokud nainstalujete disk, který obsahuje data, systém disk naformátuje a veškerá stávající data se vymažou. Před instalací všechna důležitá data zázalohujte.

## Instalace disků

---

- 1 Stiskněte dolní část přihrádky na disk a vyklopte tak rukojeť.



- 2 Vytáhněte přihrádku disku zatažením za rukojeť níže uvedeným směrem.

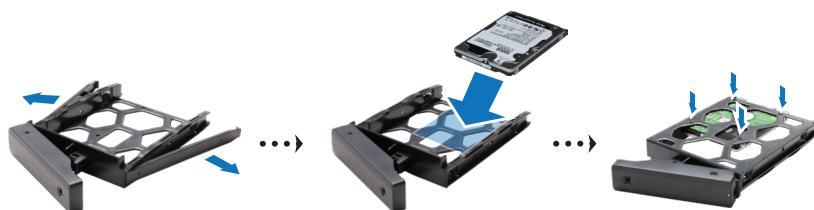


**3** Vložte disky do přihrádek disku:

- **U 3,5" disků:** Vyjměte upevňovací panely na bocích přihrádky disku. Vložte disk do přihrádky disku. Poté nasuňte upevňovací panely a disk zajistěte na místě.



- **U 2,5" disků:** Vyjměte upevňovací panely na bocích přihrádky disku a odložte je na bezpečné místo. Vložte disk do modře vyznačené oblasti přihrádky disku (viz níže). Přihrádku překlopte a disk upevněte pomocí šroubů.



**4** Zasuňte přihrádku s diskem do prázdné šachty disku.



**Poznámka:** Přesvědčte se, že je přihrádka úplně zasunutá dovnitř. Jinak disk nemusí fungovat správně.



- 5 Zarovnejte rukojeť s předním panelem, aby přihrádka disku držela na místě.
- 6 Zasuňte klíč přihrádky disku do zámku přihrádky, otočením klíče ve směru hodinových ručiček rukojeť přihrádky disku zamkněte a poté klíč vytáhněte.



- 7 Ostatní připravené disky nainstalujete opakováním výše popsanych kroků.
- 8 Disky jsou očíslovány, jak je uvedeno níže.

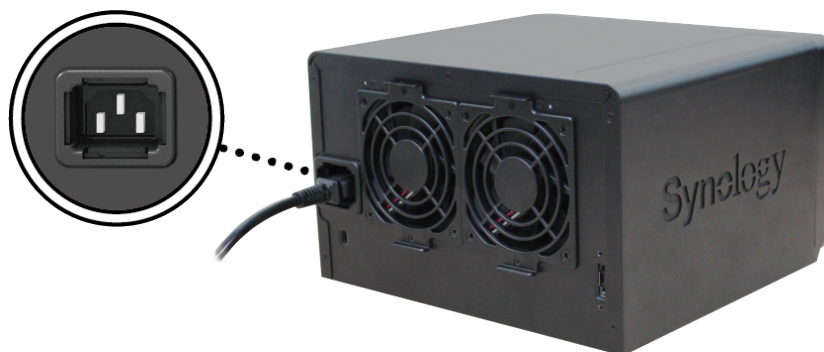


**Poznámka:** Pokud chcete vytvořit svazek RAID, doporučujeme instalovat disky o stejné velikosti, aby se optimalizovalo využití kapacity disků.



## Propojení se zařízením Synology DiskStation

- 1 Připojte jeden konec napájecího kabelu k napájecímu portu rozšiřovací jednotky a druhý konec do elektrické zásuvky.



- 2 Připojte rozšiřovací kabel do rozšiřovacích portů zařízení DX517 a Synology DiskStation:



Po dokončení zapojení dojde po vypnutí nebo zapnutí připojeného zařízení DiskStation k automatickému zapnutí nebo vypnutí zařízení DX517.

**Důležité upozornění:** Neodpojujte rozšiřovací kabel, dokud je hostitelské zařízení zapnuté. Mohlo by dojít ke ztrátě dat.

## Výměna systémového ventilátoru

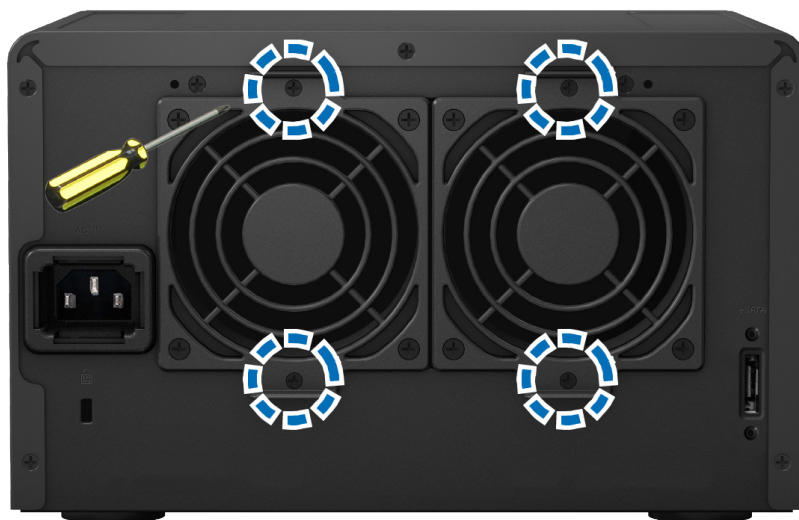
---

Pokud přestane některý ze systémových ventilátorů fungovat, začne kontrolka LED ALERT na zařízení DX517 oranžově svítit. Při výměně nefunkčního ventilátoru za bezvadný postupujte podle těchto kroků.

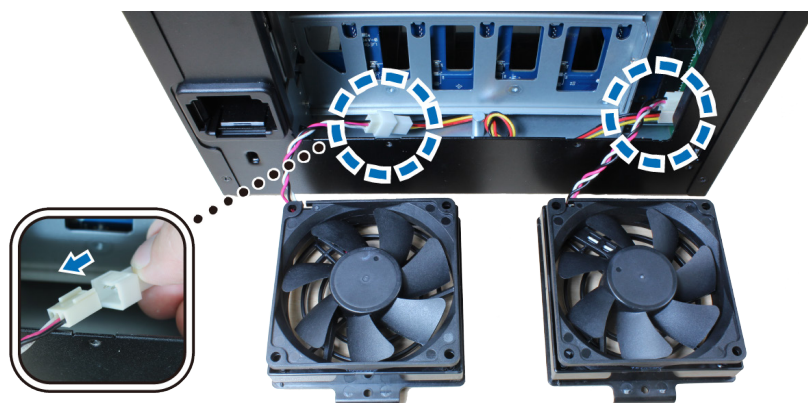
- 1 Vypněte rozšiřovací jednotku. Odpojte všechny kabely připojené k rozšiřovací jednotce, abyste zabránili případnému poškození.
- 2 Ventilátory jsou očíslovány následovně:



- 3 Odšroubujte šrouby upevňující panely ventilátorů a vytáhněte tyto panely z rozšiřovací jednotky.



4 Odpojením kabelů ventilátorů od konektorů odeberte nefunkční ventilátory.



5 Připojte do konektorů kabely nových ventilátorů a utáhněte šrouby odstraněné v kroku 3.

## Další informace

---

Blahopřejeme! Rozšiřovací jednotka je nyní připravena. Další informace a zdroje online o zařízení DiskStation se nacházejí na adrese [www.synology.com](http://www.synology.com).

# Technické údaje

Položka	DX517
Kompatibilní typ disku	3,5" / 2,5" SATA x 5
Počet rozšiřovacích portů	1
Maximální interní hrubá kapacita	50 TB (5 x pevný disk HDD o kapacitě 10 TB)
Disk vyměnitelný za provozu	Ano
Rozměry (V x Š x H) (mm)	157 x 248 x 233
Hmotnost (kg)	3,91
Vstupní střídavé napětí	100 V až 240 V AC
Frekvence napájení	50/60 Hz, jednofázové
Provozní teplota	5 °C až 40 °C (40 °F až 104 °F)
Skladovací teplota	-10 °C až 70 °C (15 °F až 155 °F)
Relativní vlhkost	5 % až 95 % RV
Certifikace	FCC třída B • CE třída B • BSMI třída B
Podporované modely	DS1517+, DS1817+

**Poznámka:** Aktuální seznam kompatibilních modelů najdete na webu [www.synology.com](http://www.synology.com).

# Tabulka kontrolek LED

Kontrolka LED	Barva	Stav	Popis
VÝSTRAHA	Oranžová	Svíí	Porucha systémového ventilátoru
	Nesvíí		Systémový ventilátor je v normálním stavu
eSATA	Zelená	Svíí	Připojeno k zařízení Synology DiskStation
	Nesvíí		Nepřipojeno k zařízení Synology DiskStation
Stav disku (na přihrádkách)	Zelená	Svíí	Disk je připraven a je nečinný
		Bliká	Přístup k disku
	Oranžová	Svíí	Chyba disku
	Nesvíí		Žádný interní disk
POWER	Modrá	Svíí	Zapnuto
	Nesvíí		Vypnuto
STATUS	Zelená	Svíí	Svazek je v pořádku
	Oranžová		Svazek je v omezeném režimu nebo došlo k poruše svazku
	Nesvíí		Žádný svazek / Režim spánku HDD

**Poznámka:** Parametry modelů se mohou měnit bez předchozího upozornění. Nejnovější informace se nacházejí na webu [www.synology.com](http://www.synology.com).