



# Synology DiskStation DS213air

快速安装指南

# 目录

## 第 1 章：开始之前的准备

套件内容.....	3
Synology DiskStation 总览.....	4
安全须知.....	5

## 第 2 章：硬件设置

安装硬盘所需的工具和零件.....	6
安装硬盘.....	6
启动您的 DiskStation.....	8

## 第 3 章：为 DiskStation 安装 DSM

从网络浏览器安装 DSM.....	9
从安装光盘上安装 DSM.....	11
在 DiskStation 上配置无线设置.....	15
更多信息.....	16

## 附录 A：技术规格

## 附录 B：LED 指示表

# 开始之前的准备

开始设置 DiskStation 前，请检查套装目录以确保您收到了以下项目。为防止损坏您的 DiskStation，请在使用前仔细阅读这些安全说明。

## 套件内容

<b>主机 x 1</b>		<b>交流电源线 x 1</b>
		
		<b>交流电适配器 x 1</b>
		
		<b>RJ-45 网线 x 1</b>
		
<b>适用于硬盘的螺丝 x 10</b>	<b>适用于固定 Synology 机壳的螺丝 x 3</b>	<b>安装光盘 x 1</b>
		

# Synology DiskStation 总览



编号	名称	位置	描述
1)	LED 指示灯	前面板	LED 指示灯的用途为显示内部硬盘和系统的状态。更多信息，请查看第 18 页的 "附录 B: LED 指示表"。
2)	电源按钮	前面板	电源按钮用于打开或关闭 Synology DiskStation。 若要关闭 Synology DiskStation，持续按住电源按钮，直到听见哔声且 LED 指示灯开始闪烁为止。
3)	风扇	后面板	风扇的设计可将 Synology DiskStation 中的热气排放出去。如果风扇故障，系统每隔数秒会发出哔声。
4)	USB 端口	后面板	Synology DiskStation 提供一个 USB 端口，用于插入额外的外部驱动器、USB 打印机或其他 USB 装置。
5)	Wi-Fi 按钮	后面板	Wi-Fi 按钮用于配置无线设置，如打开/关闭 Wi-Fi 和 Wi-Fi 保护设置 (WPS)。
6)	局域网端口	后面板	LAN 端口是将 RJ-45 网线接上 Synology DiskStation 的插孔。
7)	RESET 按钮	后面板	1. 将 <b>admin</b> 帐户的 IP、DNS 以及密码，恢复为出厂设置值。 2. 重新安装 Synology DiskStation。
8)	电源端口	后面板	电源端口是将交流电适配器连接到 Synology DiskStation 的插孔。

## 安全须知

	切勿将产品放置在直接受阳光曝晒或靠近化学药剂的场所。请确保其所在环境恒定的温度与湿度。
	不要将 Synology 产品放在任何液体附近。
	清洁前，请先拔除电源线。请用湿纸巾擦拭 Synology 产品。不要使用化学或喷雾式清洁剂清洁它。
	不要将 Synology 产品放在手推车、桌面或书桌上，以避免产品不稳定翻倒。
	必须将电源线插入正确的电源电压。确保供应正确且稳定的交流电压。
	断开该装置的所有电流前，确保所有电源线与电源相分离。

**CAUTION**  
**RISK OF EXPLOSION IF BATTERY IS REPLACED**  
**BY AN INCORRECT TYPE.**  
**DISPOSE OF USED BATTERIES ACCORDING**  
**TO THE INSTRUCTIONS**

# 硬件设置

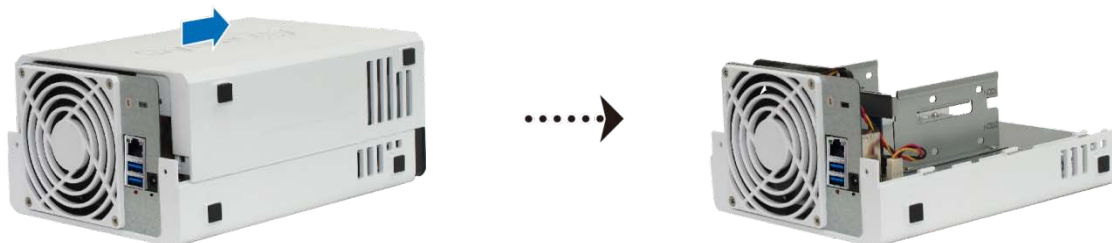
## 安装硬盘所需的工具和零件

- 一支螺丝起子
- 至少一颗 3.5 吋或 2.5 吋 SATA 硬盘  
(请访问 [www.synology.com](http://www.synology.com) 取得兼容的硬盘列表。)

**警告：** 如果您安装含有数据的硬盘，系统将会格式化该硬盘并清除所有数据。如果您未来还需要使用这些数据，请在安装前先行备份。

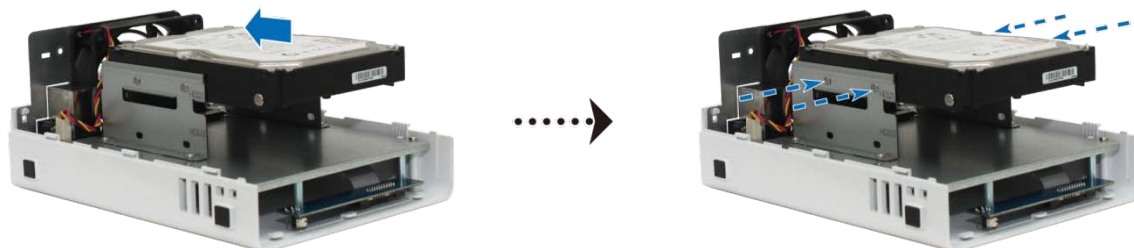
## 安装硬盘

1 按下列显示的方向推动上方机壳。提起上方机壳并将其取下放在一边。



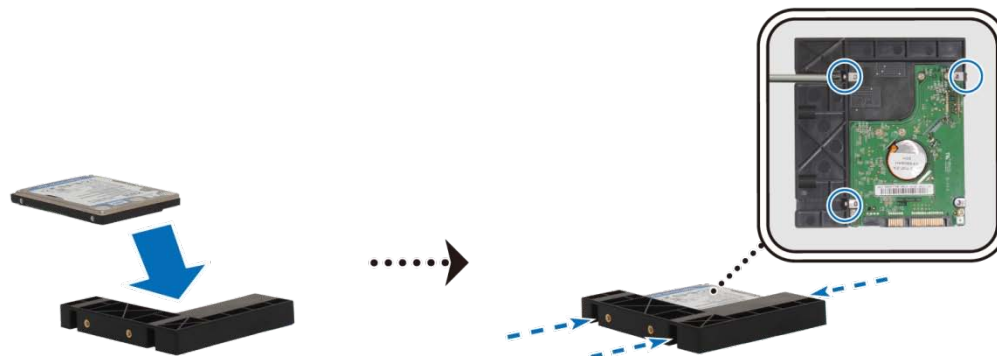
2 安装硬盘：

- 对于 3.5 吋硬盘：将硬盘滑入硬盘插槽，并将其推入，直至连接到 SATA 接头。用提供的螺丝固定硬盘。



- 对于 2.5 吋硬盘：

a 将硬盘放入 2.5 吋硬盘托盘 (C 型，单独出售)，然后锁紧 2.5 吋螺丝来固定硬盘。



b 将 2.5 吋硬盘托架滑入硬盘插槽，并将其推入，直至硬盘连接到 SATA 接头。用提供的螺丝固定硬盘托架。



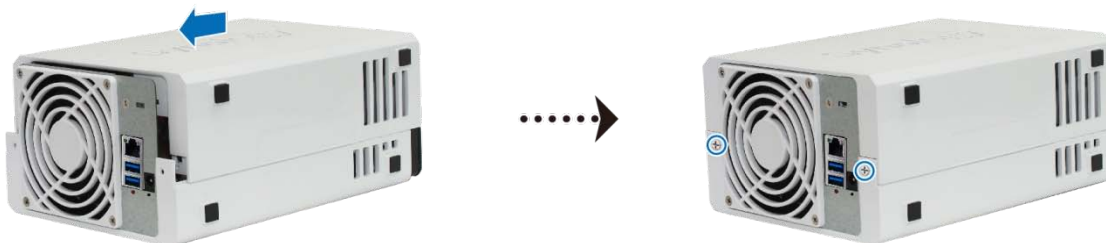
3 重复上述步骤来安装其他硬盘。

4 按照机箱上如下所示的顺序插入磁盘。



**注：**如果您想设置RAID装置,建议所安装的所有硬盘具有相同的尺寸，以确保最佳利用硬盘容量。

5 更换上方机壳，然后紧固后面板上的螺丝。



## 启动您的 DiskStation

- 1 将交流适配器连接至 DiskStation 电源端口。将交流电源线一端连接至交流电源适配器，另一端连接至电源插座。
- 2 使用网线来将 DiskStation 接上交换机/路由器/集线器。
- 3 按下并保持电源按钮以开启您的 DiskStation。



现在您的 DiskStation 处于在线状态，并可从网络计算机处检测到。



# 为 DiskStation 安装 DSM

硬盘安装完成后，您必须在使用它之前在 DiskStation 上安装 DiskStation Manager (DSM) 操作系统。有两种安装方法可用。

最方便的方法是使用 Web Assistant 从移动设备或计算机的网络浏览器上安装 DSM。Web Assistant 将从 Internet 自动下载最新的可用软件更新；或者您也可从计算机桌面使用 Synology Assistant 来完成 DSM 安装。

当您决定处理的方法后，请按照本章介绍的步骤在 DiskStation 上安装 DSM 系统。DSM 安装完成之后，您可以使用网页浏览器登录 DSM，藉此管理 DiskStation 的所有功能。

## 从网络浏览器安装 DSM

默认地，您的 DiskStation 型号已启用 Wi-Fi，并有一个称为 **Web Assistant** 的内置工具，可帮助您通过 Wi-Fi 无线连接或通过以太网连接配置和安装 DSM 操作系统。

### 通过 Wi-Fi 无线安装：

- 1 打开 DiskStation 并将其连接到路由器（通过 Internet 接入）。
- 2 Wi-Fi 网络对 **DiskStation** 的呼叫将从您的 DiskStation 广播。
- 3 通过您的计算机或移动设备连接到此 Wi-Fi 网络。
- 4 进入您电脑/移动设备的网页浏览器上的 <http://find.synology.com>。
- 5 将在您的网页浏览器上启动 Web Assistant。



- 6 单击 **开始** 可开始设置。按照屏幕上的指示来完成程序。
- 7 设置完成后，再次进入 <http://find.synology.com> 以找到您的 DiskStation。

### 通过有线以太网连接安装：

- 1 打开 DiskStation 并将其连接到路由器（通过 Internet 接入）
- 2 通过连接到与 DiskStation 同一网络的计算机，在计算机网页浏览器上进入的 <http://find.synology.com>。
- 3 将在您的网页浏览器上启动 Web Assistant。该程序会在局域网搜索并找到您的 DiskStation（其状态应为 **未安装**）。



- 4 单击**联机**可开始设置。按照屏幕上的指示来完成程序。

#### **注：**

1. 建议的浏览器：Chrome, Firefox。
2. DiskStation 和计算机应在同一本地网络上。
3. 在用 Web Assistant 安装 DSM 的过程中，Internet 连接必须可用。

## 从安装光盘上安装 DSM

如果您要从安装光盘来安装 DSM，或在使用 Web Assistant 时遇到困难，您还可用桌面实用工具，[Synology Assistant](#)，来安装，请参见以下适用于 Windows、Mac 和 Linux 的章节。

### 对于 Windows

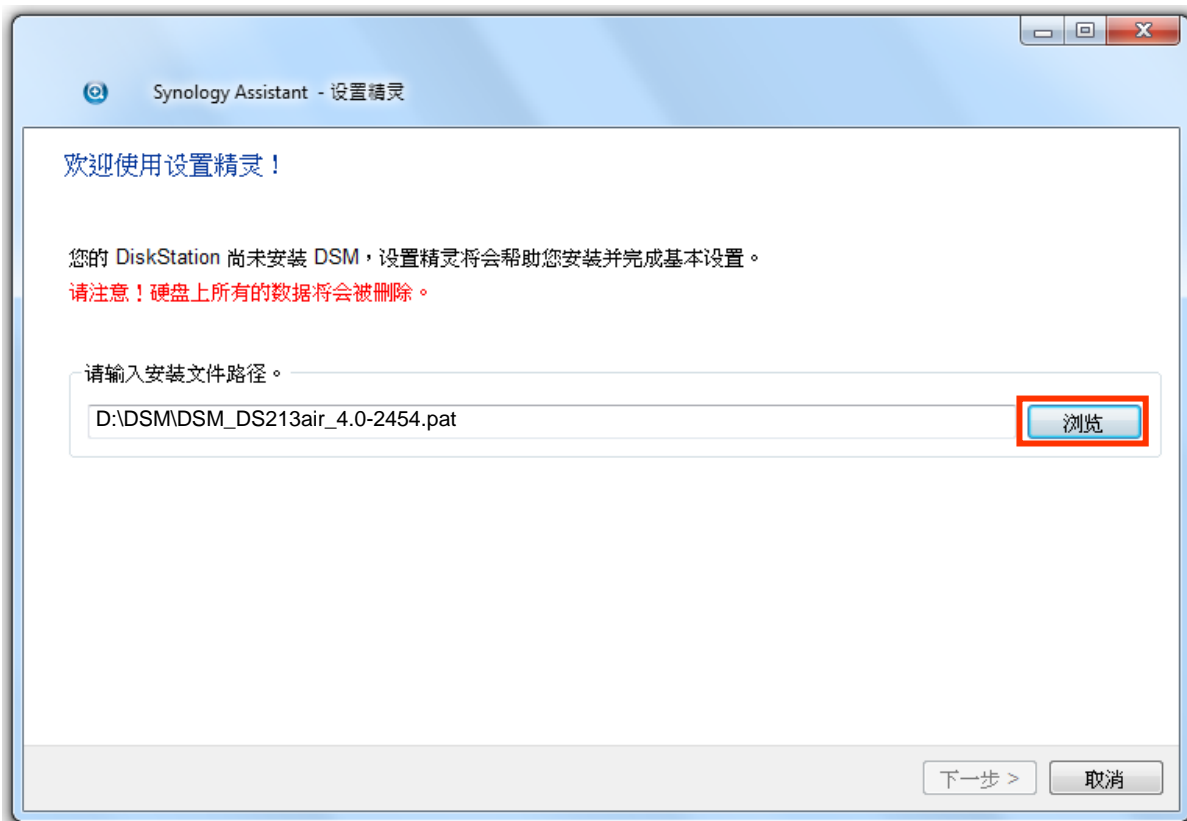
- 1 将安装光盘放入计算机，并单击 **开始**。按照屏幕上的指示来完成设置流程。



- 2 这样会在您的计算机上安装并打开 Synology Assistant。该程序会在局域网搜索并找到您的 DiskStation（其状态应为 **DSM 未安装**）。右键单击您的 DiskStation 来开始安装。

服务器名称	IP 地址	IP 状态	状态	网络实体地址	版本	型号	序号
DiskStation	192.168.22.210	Manual	已就绪	00:11:32:02:F1:89	4.0-2198	DS410	A4GEN02
DiskStation	192.168.21.79	DHCP	已就绪	00:11:32:03:75:FD	3.1-1636	DS207+	82E1N000
DiskStation	192.168.21.45	Manual	已就绪	00:11:32:05:E5:6F	4.1-2518	DS1010+	A1GAN00
DiskStation	192.168.16.84	Manual	未安装	00:11:32:05:E7:EE	4.0-2454	DS213air	A5GA0

- 3 点击 **Browse (浏览)** 找到安装盘 DSM 文件夹中的 **DSM\_[model name]\_[number].pat** 安装文件。您也可以从 **Synology 下载中心 (Synology Download Center)** 下载最新版本的 DSM。



- 4 按照屏幕上的指示来完成设置流程。

安装流程完成之后，您可以使用 Synology DiskStation Manager (DSM) 管理您的 DiskStation。如需更多使用 DSM 管理 DiskStation 的相关信息，请参阅 Synology DiskStation 用户指南（可于 **Synology 下载中心** 取得）。

## 对于 Mac OS X

- 1 将安装光盘放入计算机，然后双击桌面上的 **SynologyInstall**图标。



- 2 在显示的窗口中，双击 **MacOSX**文件夹，然后双击**Synology Assistant-[版本号].dmg**。



- 3 在显示的窗口中双击 **Synology Assistant.app**。



Synology Assistant.app

- 4 请按照“从 Windows 安装”一节之步骤 2 至步骤 4 的指示完成安装。

## 对于 Linux

Linux 版本的 Synology Assistant 以 **Ubuntu 8 和 9** 为最佳运行环境。您仍然可以在其他版本的 Linux 上试用此版本的 Synology Assistant。

### 若您想要使用命令行进行安装：

运行安装光盘之 **Linux**文件夹中的 **install.sh**脚本，其会引导您运行下列步骤。

- 1 删除测试版的 Synology Assistant（如果有的话）。

```
sudo rm -rf /usr/local/Synology /usr/local/bin/SynologyAssistant
```

- 2 将 **SynologyAssistant-[number].tar.gz**解开至您要的目录中，例如“**/usr/local**”或“**.**”

```
tar -C ./ -zxvf SynologyAssistant-[number].tar.gz
```

- 3 若您是使用 64 比特的 Ubuntu,则必须先安装 32 比特的链接库。

```
sudo apt-get install ia32-libs
```

- 4 创建 **/usr/local/bin**的快捷方式。

```
sudo ln -sf /path/install/SynologyAssistant/SynologyAssistant \
/usr/local/bin/SynologyAssistant
```

- 5 如需运行 Synology Assistant，您可以使用以下命令：

```
/path/install/SynologyAssistant/SynologyAssistant
```

或运行快捷方式：

```
/usr/local/bin/SynologyAssistant
```

如果 `/usr/local/bin` 已存在于环境变量 `$PATH` 中，请直接键入：

```
SynologyAssistant
```

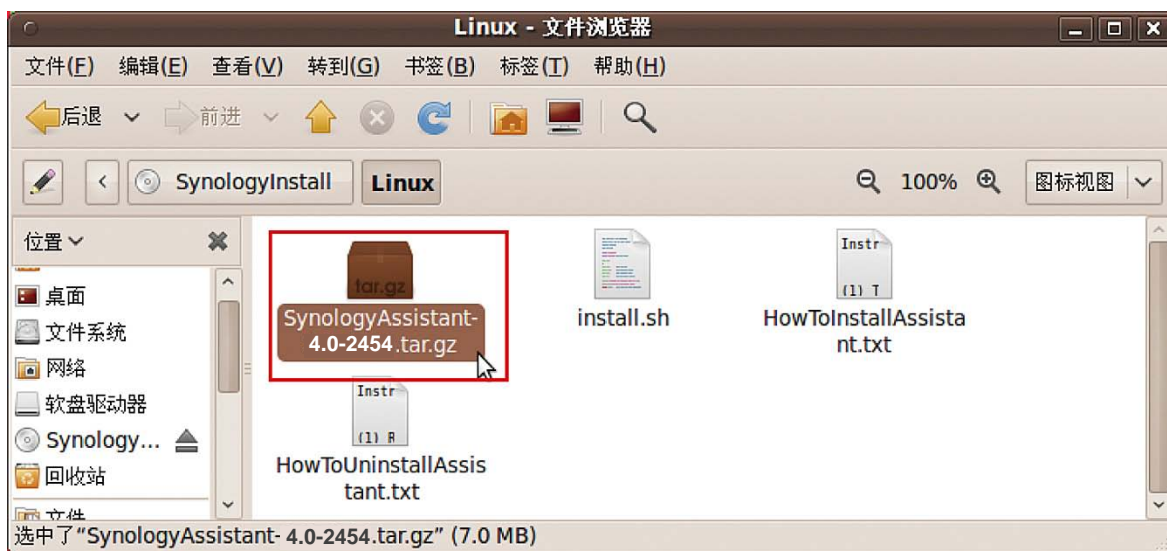
### 若您想要使用图形用户接口进行安装

- 1 前往 `/usr/local` 及 `/usr/local/bin` 并删除下列文件夹（如果有的话）：  
**Synology, SynologyAssistant**
- 2 将安装光盘放入计算机，然后双击桌面上的 **SynologyInstall** 图标。

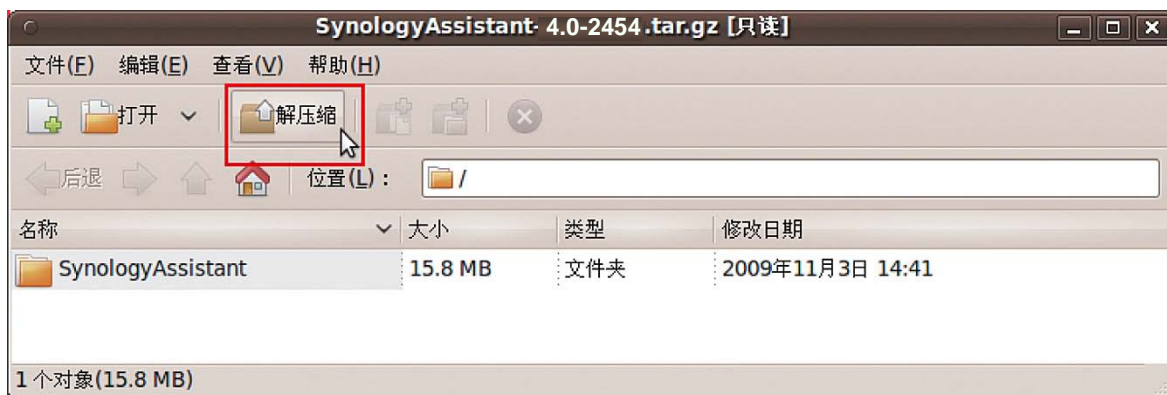


SynologyInstall

- 3 在显示的 **文件浏览器** 窗口中，双击 **Linux** 文件夹，然后双击 **Synology Assistant-[版本号].tar.gz**。



- 4 单击 **解压缩**，然后将 **SynologyAssistant** 目录解压缩至路径 `/usr/local` 或其他任何路径。



**重要提示：** 若您使用的是 64 比特的 Ubuntu，则必须先安装 32 比特的链接库才能继续进行。若要安装，请在 [终端机] 中键入下列命令：

```
sudo apt-get install ia32-libs
```

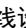
- 5 进入路径 `/usr/local/SynologyAssistant`，（或 [您刚才指定的路径]/SynologyAssistant），双击 **SynologyAssistant**，然后在显示的对话框中选择 **在终端机中运行**。



## 为 DiskStation 安装 DSM

启动 Synology Assistant 之后，请按照“从 Windows 安装”一节的步骤 2 至步骤 4 的指示完成安装。

## 在 DiskStation 上配置无线设置

默认地，您的 DiskStation 可被网络计算机或移动设备无线检测到。您可使用背面的  按钮配置无线设置。

- 1 要提高安全性，按 Wi-Fi 按钮可打开/关闭 Wi-Fi 保护设置 (WPS)。
- 2 按住该按钮 3 秒钟可打开/关闭 DiskStation 上的 Wi-Fi。



**注：**此按钮仅在安装 DSM 后有效（在第 3 章介绍）。

## 更多信息

---

恭喜您！您的 DiskStation 已经设置完成。请参阅安装光盘中的用户指南来了解高级的设置和管理方式。如需更多 RackStation 的相关信息或在线资源，请参访 [www.synology.com](http://www.synology.com) 网站。



# 技术规格

项目	DS213air
内部硬盘	SATA (II) x 2
最大硬盘容量	8TB (2 颗 4TB 硬盘)
外接硬盘接口	USB 3.0 x 2
局域网端口	Gigabit x 1
尺寸 (HxWxD) (mm)	165 X 100 X 225.5
重量 (Kg)	0.94
支持客户端	<ul style="list-style-type: none"> <li>• Windows XP 或以上版本</li> <li>• Mac OS X 10.5 以上</li> <li>• Ubuntu 9.04 以上</li> </ul>
最大用户帐户数	2048
最大用户组数	256
最大共享文件夹数	256
最大同时连接数	128
最大支持网络摄像机数	8
文件系统	<ul style="list-style-type: none"> <li>• EXT4</li> <li>• EXT3, FAT, NTFS (仅外接磁盘)</li> </ul>
卷类型	<ul style="list-style-type: none"> <li>• Basic • JBOD • RAID 0 • RAID 1</li> <li>• Synology Hybrid RAID (1 颗硬盘容错)</li> </ul>
认证机构	• FCC Class B • CE Class B • BSMI Class B
硬盘休眠	是
定时开/关机	是
局域网唤醒功能	是
接口语言	<ul style="list-style-type: none"> <li>• English • Deutsch • Français • Italiano • Español • Dansk • Norsk • Svensk</li> <li>• Nederlands • Русский • Polski • Magyar • Português do Brasil • Português Europeu</li> <li>• Türkçe • Český • 日本語 • 한국어 • 繁體中文 • 简体中文</li> </ul>
功耗与环境要求	<ul style="list-style-type: none"> <li>• 线路电压: 100V~240V AC</li> <li>• 频率: 50/60 Hz</li> <li>• 工作温度: 40 至 95°F (5 至 35°C)</li> <li>• 存储温度: 15 至 155°F (-10 至 70°C)</li> <li>• 相对湿度: 5% 至 95% RH</li> <li>• 最大工作高度: 6500 英尺 (2000 米)</li> </ul>

注: 型号规格如有变更, 恕不另行通知。了解最新信息, 请参考 [www.synology.com](http://www.synology.com)。

## LED 指示表

LED 指示灯	颜色	状态	描述
STATUS	绿色	灯号恒亮	卷正常
	橘色	灯号恒亮	可用卷空间 < 1GB
			可用卷空间 < 1%
		灯号闪烁	卷堪用或毁损
			无卷
WLAN	绿色	灯号恒亮	Wi-Fi 接口激活
		灯号闪烁	在 Wi-Fi 接口上检测的通信量
		关	Wi-Fi 接口关闭
硬盘 1~2	绿色	灯号恒亮	硬盘状态正常
		灯号闪烁	硬盘读写中
		关	没有内部硬盘
	橘色	灯号恒亮	无法读取 / 写入
背面 RJ45 LED	绿色	灯号恒亮	10/100/Gigabit 链接
		灯号闪烁	网络访问中
		关	网络断开连接
电源	蓝色	灯号恒亮	供电正常
			硬盘休眠 (所有其它 LED 指示灯都将关闭)
		灯号闪烁	正在开机
			正在关机
	关	电源关闭	

注：型号规格如有变更，恕不另行通知。了解最新信息，请参考 [www.synology.com](http://www.synology.com)。